

구로형 통합돌봄체계 구축을 위한 연구

요약본

2020. 12.

김연아·황인매·민미애·김태환·송기호

성공회대학교 산학협력단

구로형 통합돌봄체계 구축을 위한 연구

연구진

김연아 성공회대학교 사회적기업연구센터 연구교수

황인매 성공회대학교 사회복지연구소 연구교수

민미애 성공회대학교 사회적기업연구센터 연구원

김태환 성공회대학교 사회복지연구소 연구원

송기호 성공회대학교 사회복지연구소 연구원

발행처

발행처 구로구청

주 소 (08284) 서울특별시 구로구 가마산로 245 (구로동, 구로구청)

전 화 02-860-2919

팩 스 02-860-2663

목차

| | |
|----------------------------|----|
| I. 서론 | 5 |
| II. 구로구 돌봄 수요 및 자원 현황 | |
| 1. 구로구 자원 현황 | 7 |
| 2. 구로구 돌봄 자원 분석 | 19 |
| 3. 자원매핑 기반 향후 사업 도출 | 27 |
| III. 구로구 돌봄SOS센터 운영 방안 | |
| 1. 구로구 돌봄SOS센터 선행사업 추진 현황 | 33 |
| 1) 구로구 돌봄SOS센터 운영 현황 | 33 |
| 2) 구로구 돌봄SOS센터 선행사업 추진 실적 | 35 |
| 2. 돌봄SOS센터 운영상의 쟁점 | 44 |
| 3. 구로구 돌봄SOS센터 운영 방안 | 48 |
| 1) 구로구 돌봄SOS센터 추진체계 | 49 |
| 2) 인력활용 방안 | 51 |
| 3) 구로형 서비스 개발 방안 | 53 |
| 4) 조기 정착과 안정적 운영을 위한 제언 | 55 |
| IV. 구로형 통합돌봄체계 구축 방안 | |
| 1. 구로형 통합돌봄체계 구축 방향 | 57 |
| 1) 지역사회 통합돌봄을 위한 현재 진단 | 57 |
| 2) 지역사회 통합돌봄의 관점과 방향 | 60 |
| 2. 구로형 통합돌봄체계 구축을 위한 전략 도출 | 61 |
| 1) SWOT 분석 | 61 |
| 2) 전략수립의 기본 방향 | 64 |
| 3. 구로형 통합돌봄체계 구축 전략 | 68 |
| 1) 주요 과업의 개요 | 68 |
| 2) 추진체계 | 69 |
| 3) 전략사업 | 72 |
| 4) 대상자별 전략사업 개괄 | 77 |
| 4. 제언 | 78 |
| 참고문헌 | 81 |

서론

- 본 연구는 2021년 구로구 전 동 돌봄SOS센터 설치·운영을 앞두고 구로구의 특성에 맞는 돌봄SOS센터 운영 모델을 개발하고, 지속가능한 통합돌봄 체계를 구축하기 위해 기획되었음
 - 서울시의 돌봄SOS센터 사업 추진에 따라 구로구 16개 전 동에 돌봄SOS센터가 설치될 예정인 바, 돌봄SOS센터의 안정적 운영과 발전방안 마련의 필요성이 제기됨
 - 돌봄SOS센터는 늘어나는 돌봄 수요에 대응하기 위해 기존의 돌봄 체계를 혁신하고, 공공이 직접 서비스를 제공하기 위해 서울시가 25개 자치구 전 동에 설치한 돌봄 서비스 통합 제공 창구임
 - 서울시는 돌봄SOS센터를 통해 서울의 성인돌봄을 완성하고, 정부가 발표한 ‘지역사회 통합돌봄(Community Care)’을 실질적으로 선도하겠다는 의지를 밝힘
 - ‘지역사회 통합돌봄’은 2026년 초고령사회로의 진입을 앞두고 문재인 정부가 발표한 고령사회 대책으로, 지역사회 중심의 통합돌봄 체계 구축을 주요 내용으로 함
 - 병원과 시설에 의존해 온 노인들이 살던 곳에서 노후를 지낼 수 있도록 주거, 의료, 돌봄 등 독립생활에 필요한 서비스를 지역사회에서 통합적으로 제공받을 수 있도록 사회서비스를 혁신한다는 계획임
 - 보건복지부는 탈시설과 지역사회 정착지원을 골자로 하는 커뮤니티케어 선도사업을 2019년 6월부터 전국 16개 기초자치단체와 함께 실시하고 있음
- 서울시 돌봄SOS센터와 정부의 지역사회 통합돌봄은 지역사회에서 실현되는 방식이 다르고, 정책 추진 방향에도 분명한 차이가 있다는 점에서 여러 혼선을 초래함
 - 서울시가 기존의 행정 단위(주민자치센터)에 돌봄 서비스를 탑재하는 방식으로 통합적 서비스 제공을 구현하고자 했다면, 지역사회 통합돌봄은 기존의 복지체계와는 다른 방식으로 작동하는 새로운 돌봄 인프라 구축을 선도사업의 핵심 내용으로 설정함
 - 두 정책 모두 완결된 구조를 갖추기보다는 추진 방침을 먼저 발표하고, 이후 여러 II 토를 거쳐 내용을 수정·보완하는 과정을 거치면서 혼돈과 논란이 한층 가중되었음

- 정부와 서울시의 정책사업이 본격 추진되면서 기초지자체는 다양한 변화에 직면하고 있음
 - 정부의 지역사회 통합돌봄 선도사업 외에도 재가의료급여 시범사업, 방문진료 수가 시범사업, 커뮤니티케어형 도시재생뉴딜 사업 등 관계부처의 정책사업이 기초지자체를 중심으로 진행되기 시작함
 - LH(한국토지주택공사)와 SH(서울주택도시공사)도 케어안심주택, 다가구 매입임대주택, 노인지원주택 등 커뮤니티케어 관련 사업을 꾸준히 확대함
 - 보건복지부도 사회서비스 제공 사회적경제기업 육성지원사업을 추진하는 등 주민 돌봄 공동체 조성을 위한 사업을 다양한 형태로 추진하고 있음
 - 이와 함께 노인돌봄서비스 전달체계가 2020년 1월 노인맞춤돌봄서비스 시행으로 개편되었음
 - 오랫동안 분절적으로 제공됐던 기존 6개 노인돌봄사업(노인돌봄기본서비스, 노인돌봄종합서비스, 단기가사서비스, 초기독거노인 자립지원 사업, 독거노인 사회관계 활성화 사업, 지역사회 자원연계 사업)이 노인맞춤돌봄서비스로 통합 개편되었으며, 이에 따라 전국에 647개소의 서비스 제공기관이 설치됨
 - 한편 서울시는 코로나19 등 사회적 위기에 대응하여 돌봄SOS센터 긴급확대 운영 방침을 발표함
 - 8개 자치구 시행 예정이었던 2020년 선행사업을 20개 미시행 자치구 전역으로 확대하여 코로나19 확산으로 인한 긴급한 돌봄 문제에 적극 대응하겠다는 방침을 밝힘.
 - 이에 따라 구로구도 애초의 일정을 앞당겨 2020년 8월부터 선행사업을 실시하고, 2021년 7월 본 사업에 들어갈 예정임
- 정책이 실현되는 실질적 단위인 기초자치단체 입장에서는 정부와 서울시 정책의 방향을 이해하고, 해당 정책이 혼선 없이 지역사회의 특성에 맞게 추진될 수 있도록 선제적으로 대응할 필요가 있음
- 이에 본 연구는 복잡한 정책 환경의 이해를 바탕으로 첫째 구로구 돌봄SOS센터의 설치와 안정적 운영을 위한 방안을 마련하고 둘째, 지역의 특성을 고려한 구로형 통합 돌봄체계 구축 방안을 제시하고자 함

II 구로구 돌봄 수요 및 자원 현황

1. 구로구 자원 현황

- 구로구 자원조사는 인구조사, 공급자원, 정책자원 등 크게 3개 분야로 나누어 진행하였음
- 인구는 돌봄의 수요자이자 제공자로서 지역 내 가장 큰 자원이라 할 수 있음. 중장년 또는 청년층이 고령돌봄대상자의 돌봄인력 자원으로 활용 가능하고 노인은 아동의 돌봄 조력자, 지원자 역할이 가능하기도 함
- 인구 현황은 내국인과 외국인현황, 연령별 인구 현황, 대상별(아동, 노인, 장애인, 1인가구 등) 인구 현황, 주요 복지서비스 대상자별 인구 현황, 장기요양보험 수급자 현황 등을 파악함
- 공급자원조사는 전통적복지시설이라 할 수 있는 복지관 중심의 지역복지기관 현황을 살펴보고 노인서비스 제공기관, 장애인서비스 제공기관, 돌봄SOS센터 협약기관 및 향후 가용기관, 바우처서비스 제공기관, 병원·약국 등 보건의료자원, 다문화관련활동단체, 경로당 등 지역사회 자원을 조사함
- 정책자원조사는 동별 체육여가시설, 지역개발과 관련하여 현재 추진 중인 부서별 사업 중심으로 내용을 조사함
- 이밖에 주민자치회관, 도서관 등 지역에서 활용 가능한 민·관 공간자원을 조사하였으며 인적조직자원으로 지역 내 가용 가능한 네트워크와 협의체 조직을 파악함

1) 구로구 인구 현황

표 II-1. 구로구 인구 현황

2020년 1/4분기(단위: 명, %)

| | 전체 | 내국인 | | 외국인 | |
|--------|---------------------|---------------------|---------------------|--------------------|--------------------|
| | | 남성 | 여성 | 남성 | 여성 |
| 계 | 438,308 (100.0%) | 200,558 (100.0%) | 205,279 (100.0%) | 18,412 (100.0%) | 14,059 (100.0%) |
| 0-4세 | 15,109(3.4%) | 7,201(3.6%) | 6,797(3.3%) | 564(3.1%) | 547(3.9%) |
| 5-9세 | 16,815(3.8%) | 8,052(4.0%) | 7,821(3.8%) | 473(2.6%) | 469(3.3%) |
| 10-14세 | 15,075(3.4%) | 7,433(3.7%) | 7,113(3.5%) | 260(1.4%) | 269(1.9%) |
| 15-19세 | 16,814(3.8%) | 8,567(4.3%) | 7,942(3.9%) | 172(0.9%) | 133(0.9%) |
| 20-24세 | 24,868(5.7%) | 11,803(5.9%) | 12,233(6.0%) | 388(2.1%) | 444(3.2%) |
| 25-29세 | 33,095(7.6%) | 15,533(7.7%) | 16,028(7.8%) | 815(4.4%) | 719(5.1%) |
| 30-34세 | 33,590(7.7%) | 15,379(7.7%) | 15,066(7.3%) | 1,764(9.6%) | 1,381(9.8%) |
| 35-39세 | 36,693(8.4%) | 17,381(8.7%) | 16,393(8.0%) | 1,725(9.4%) | 1,194(8.5%) |
| 40-44세 | 33,575(7.7%) | 15,904(7.9%) | 15,038(7.3%) | 1,624(8.8%) | 1,009(7.2%) |
| 45-49세 | 36,606(8.4%) | 17,034(8.5%) | 16,112(7.8%) | 2,134(11.6%) | 1,326(9.4%) |
| 50-54세 | 36,192(8.3%) | 15,563(7.8%) | 15,873(7.7%) | 2,787(15.1%) | 1,969(14.0%) |
| 55-59세 | 38,280(8.7%) | 15,787(7.9%) | 16,441(8.0%) | 3,305(18.0%) | 2,747(19.5%) |
| 60-64세 | 34,164(7.8%) | 14,656(7.3%) | 16,304(7.9%) | 1,818(9.9%) | 1,386(9.9%) |
| 65-69세 | 23,795(5.4%) | 10,851(5.4%) | 12,229(6.0%) | 394(2.1%) | 321(2.3%) |
| 70-74세 | 13,235(3.0%) | 8,706(4.3%) | 9,331(4.5%) | 117(0.6%) | 81(0.6%) |
| 75-79세 | 12,926(2.9%) | 6,021(3.0%) | 6,847(3.3%) | 30(0.2%) | 28(0.2%) |
| 80세 이상 | 12,476(2.8%) | 4,687(2.3%) | 7,711(3.8%) | 42(0.2%) | 36(0.3%) |

자료: 구로구청(www.guro.go.kr), 서울열린데이터광장(data.seoul.go.kr)

표 II-2. 구로구 내국인 인구 대비 주요 특성별 대상자 현황

(단위: 명, %)

| 구분 | | 아동인구 (0-19세) | 노인인구 (65세 이상) | 장애인 (20세 이상) | 1인가구 (20세 이상) | 외국인 |
|-----------------|---------|----------------------|----------------------|--------------------|----------------------|--------------------|
| 서울 (전국대비 비율) | | 1,465,483 (16.2%) | 1,510,460 (18.4%) | 381,076 (15.1%) | 1,299,787 (33.4%) | 280,126 (22.2%) |
| 구로구 | 405,837 | 60,925 (100.0%) | 66,383 (100.0%) | 17,663 (100.0%) | 66,637 (100.0%) | 32,471 (100.0%) |
| 신도림동 | 36,570 | 7,307(12.0%) | 4,374(6.6%) | 888(5.0%) | 2,950(4.4%) | 338(1.0%) |
| 구로1동 | 21,454 | 4,043(6.6%) | 2,320(3.5%) | 499(2.8%) | 2,209(3.3%) | 497(1.5%) |
| 구로2동 | 25,056 | 2,488(4.1%) | 5,446(8.2%) | 1,389(7.9%) | 5,906(8.9%) | 9,871(30.4%) |
| 구로3동 | 24,175 | 2,963(4.9%) | 3,287(5.0%) | 906(5.1%) | 7,417(11.1%) | 1,980(6.1%) |
| 구로4동 | 20,713 | 2,118(3.5%) | 4,241(6.4%) | 1,168(6.6%) | 5,285(7.9%) | 5,273(16.2%) |
| 구로5동 | 29,788 | 3,699(6.1%) | 4,383(6.6%) | 1,080(6.1%) | 7,102(10.7%) | 3,530(10.9%) |
| 가리봉동 | 9,306 | 592(1.0%) | 1,931(2.9%) | 539(3.1%) | 3,775(5.7%) | 5,875(18.1%) |
| 고척1동 | 23,618 | 3,523(5.8%) | 4,126(6.2%) | 1,084(6.1%) | 3,108(4.7%) | 462(1.4%) |
| 고척2동 | 28,051 | 4,370(7.2%) | 4,799(7.2%) | 1,332(7.5%) | 3,725(5.6%) | 605(1.9%) |
| 개봉1동 | 32,334 | 4,566(7.5%) | 5,895(8.9%) | 1,652(9.4%) | 5,158(7.7%) | 1,068(3.3%) |
| 개봉2동 | 32,271 | 4,936(8.1%) | 5,904(8.9%) | 1,401(7.9%) | 3,101(4.7%) | 515(1.6%) |
| 개봉3동 | 21,402 | 2,923(4.8%) | 3,945(5.9%) | 1,028(5.8%) | 2,573(3.9%) | 492(1.5%) |
| 오류1동 | 22,608 | 2,589(4.2%) | 3,804(5.7%) | 1,057(6.0%) | 5,683(8.5%) | 756(2.3%) |
| 오류2동 | 39,777 | 7,674(12.6%) | 6,530(9.8%) | 1,903(10.8%) | 4,230(6.3%) | 831(2.6%) |
| 수궁동 | 24,372 | 3,712(6.1%) | 4,070(6.1%) | 1,230(7.0%) | 2,870(4.3%) | 357(1.1%) |
| 향동 | 14,342 | 3,422(5.6%) | 1,328(2.0%) | 507(2.9%) | 1,545(2.3%) | 21(0.1%) |

주. 아동인구와 노인인구, 외국인은 2020년 1/4분기, 장애인과 1인가구는 2019년 말 기준으로 함
 자료: 구로구청(www.guro.go.kr), 서울열린데이터광장(data.seoul.go.kr), 국가통계포털 (kosis.kr)

표 II-3. 복지서비스 대상자 중 주요 서비스별 인구 현황

2020년 3월 1일 기준(단위: 명, %)

| 구분 | 복지대상자 | 맞춤형급여 | 기초연금 | 장애인연금 |
|------|--------------------|--------------------|--------------------|-------------------|
| 구로구 | 58,282 (100.0%) | 18,782 (100.0%) | 30,640 (100.0%) | 2,144 (100.0%) |
| 신도림동 | 1,551(2.7%) | 274(1.5%) | 1,067(3.5%) | 88(4.1%) |
| 구로1동 | 1,171(2.0%) | 109(0.6%) | 941(3.1%) | 49(2.3%) |
| 구로2동 | 5,117(8.8%) | 1,860(9.9%) | 2,636(8.6%) | 159(7.4%) |
| 구로3동 | 2,500(4.3%) | 614(3.3%) | 1,526(5.0%) | 77(3.6%) |
| 구로4동 | 4,212(7.2%) | 1,391(7.4%) | 2,255(7.4%) | 135(6.3%) |
| 구로5동 | 2,722(4.7%) | 696(3.7%) | 1,665(5.4%) | 108(5.0%) |
| 가리봉동 | 2,544(4.4%) | 1,312(7.0%) | 970(3.2%) | 64(3.0%) |
| 고척1동 | 3,385(5.8%) | 1,010(5.4%) | 1,848(6.0%) | 109(5.1%) |
| 고척2동 | 4,702(8.1%) | 1,667(8.9%) | 2,289(7.5%) | 157(7.3%) |
| 개봉1동 | 6,087(10.4%) | 2,324(12.4%) | 2,768(9.0%) | 237(11.1%) |
| 개봉2동 | 4,059(7.0%) | 1,176(6.3%) | 2,365(7.7%) | 141(6.6%) |
| 개봉3동 | 3,642(6.2%) | 1,105(5.9%) | 2,020(6.6%) | 130(6.1%) |
| 오류1동 | 3,904(6.7%) | 1,492(7.9%) | 1,934(6.3%) | 121(5.6%) |
| 오류2동 | 7,007(12.0%) | 2,124(11.3%) | 3,440(11.2%) | 293(13.7%) |
| 수궁동 | 4,058(7.0%) | 1,093(5.8%) | 2,218(7.2%) | 179(8.3%) |
| 항동 | 1,621(2.8%) | 535(2.8%) | 698(2.3%) | 97(4.5%) |

주. 복지대상자는 맞춤형(국민기초생활보장제도), 기초연금 장애인연금, 한부모가족, 차상위자활, 차상위 본인부담, 차상위계층, 차상위장애, 서울형 기초, 초중고교육비, 타법의료급여 수령자를 합산한 인원임
 자료: 구로구(2020c)

표 II-4. 구로구 장기요양급여 수급 현황

2020년 3/4분기(단위: 명, %)

| 구분 | 계 | 등급인정자(1-5등급) | 인지지원등급 | 등급외(A,B,C등급) |
|------|-------------------|-------------------|----------------|-----------------|
| 구로구 | 5,745 (100.0%) | 5,007 (100.0%) | 88 (100.0%) | 650 (100.0%) |
| 신도림동 | 311(5.4%) | 282(5.6%) | 8(9.1%) | 21(3.2%) |
| 구로1동 | 206(3.6%) | 181(3.6%) | 3(3.4%) | 22(3.4%) |
| 구로2동 | 429(7.5%) | 379(7.6%) | 7(8.0%) | 43(6.6%) |
| 구로3동 | 271(4.7%) | 244(4.9%) | 4(4.5%) | 23(3.5%) |
| 구로4동 | 364(6.3%) | 303(6.1%) | 4(4.5%) | 57(8.8%) |
| 구로5동 | 382(6.6%) | 345(6.9%) | 5(5.7%) | 32(4.9%) |
| 가리봉동 | 192(3.3%) | 173(3.5%) | 2(2.3%) | 17(2.6%) |
| 고척1동 | 362(6.3%) | 330(6.6%) | 5(5.7%) | 27(4.2%) |
| 고척2동 | 446(7.8%) | 392(7.8%) | 2(2.3%) | 52(8.0%) |
| 개봉1동 | 530(9.2%) | 454(9.1%) | 10(11.4%) | 66(10.2%) |
| 개봉2동 | 398(6.9%) | 343(6.9%) | 5(5.7%) | 50(7.7%) |
| 개봉3동 | 351(6.1%) | 307(6.1%) | 1(1.1%) | 43(6.6%) |
| 오류1동 | 333(5.8%) | 280(5.6%) | 8(9.1%) | 45(6.9%) |
| 오류2동 | 705(12.3%) | 588(11.7%) | 13(14.8%) | 104(16.0%) |
| 수궁동 | 394(6.9%) | 337(6.7%) | 10(11.4%) | 47(7.2%) |
| 항동 | 71(1.2%) | 69(1.4%) | 1(1.1%) | 1(0.2%) |

자료: 국민건강보험공단(2020)

표 II-5. 구로구 장애인구 현황

2019년 말 기준(단위: 명, %)

| 구분 | 계 | 20-49세 | 50-64세 | 65-69세 | 70세 이상 |
|------|--------------------|-------------------|-------------------|-------------------|-------------------|
| 구로구 | 17,663 (100.0%) | 3,350 (100.0%) | 5,098 (100.0%) | 2,152 (100.0%) | 7,063 (100.0%) |
| 신도림동 | 888(5.0%) | 202(6.0%) | 230(4.5%) | 79(3.7%) | 377(5.3%) |
| 구로1동 | 499(2.8%) | 91(2.7%) | 129(2.5%) | 70(3.3%) | 209(3.0%) |
| 구로2동 | 1389(7.9%) | 217(6.5%) | 438(8.6%) | 165(7.7%) | 569(8.1%) |
| 구로3동 | 906(5.1%) | 165(4.9%) | 259(5.1%) | 93(4.3%) | 389(5.5%) |
| 구로4동 | 1168(6.6%) | 204(6.1%) | 346(6.8%) | 153(7.1%) | 465(6.6%) |
| 구로5동 | 1080(6.1%) | 197(5.9%) | 323(6.3%) | 122(5.7%) | 438(6.2%) |
| 가리봉동 | 539(3.1%) | 80(2.4%) | 189(3.7%) | 68(3.2%) | 202(2.9%) |
| 고척1동 | 1084(6.1%) | 185(5.5%) | 304(6.0%) | 127(5.9%) | 468(6.6%) |
| 고척2동 | 1332(7.5%) | 257(7.7%) | 398(7.8%) | 195(9.1%) | 482(6.8%) |
| 개봉1동 | 1652(9.4%) | 327(9.8%) | 476(9.3%) | 217(10.1%) | 632(8.9%) |
| 개봉2동 | 1401(7.9%) | 237(7.1%) | 413(8.1%) | 189(8.8%) | 562(8.0%) |
| 개봉3동 | 1028(5.8%) | 187(5.6%) | 314(6.2%) | 133(6.2%) | 394(5.6%) |
| 오류1동 | 1057(6.0%) | 200(6.0%) | 268(5.3%) | 128(5.9%) | 461(6.5%) |
| 오류2동 | 1903(10.8%) | 385(11.5%) | 508(10.0%) | 221(10.3%) | 789(11.2%) |
| 수궁동 | 1230(7.0%) | 256(7.6%) | 359(7.0%) | 136(6.3%) | 479(6.8%) |
| 향동 | 507(2.9%) | 160(4.8%) | 144(2.8%) | 56(2.6%) | 147(2.1%) |

자료: 각 동별 자료 취합

표 II-6. 구로구 1인가구 현황(연령별)

2019년 말 기준(단위: 명, %)

| 구분 | 계 | 20-49세 | 50-64세 | 65-69세 | 70세 이상 |
|------|--------------------|--------------------|--------------------|-------------------|--------------------|
| 구로구 | 66,637 (100.0%) | 35,126 (100.0%) | 15,501 (100.0%) | 5,189 (100.0%) | 10,821 (100.0%) |
| 신도림동 | 2,950(4.4%) | 1,791(5.1%) | 580(3.7%) | 145(2.8%) | 434(4.0%) |
| 구로1동 | 2,209(3.3%) | 1,461(4.2%) | 375(2.4%) | 129(2.5%) | 244(2.3%) |
| 구로2동 | 5,906(8.9%) | 2,404(6.8%) | 1,991(12.8%) | 480(9.3%) | 1031(9.5%) |
| 구로3동 | 7,417(11.1%) | 5,717(16.3%) | 999(6.4%) | 216(4.2%) | 485(4.5%) |
| 구로4동 | 5,285(7.9%) | 2,369(6.7%) | 1,336(8.6%) | 670(12.9%) | 910(8.4%) |
| 구로5동 | 7,102(10.7%) | 4,659(13.3%) | 1,315(8.5%) | 409(7.9%) | 719(6.6%) |
| 가리봉동 | 3,775(5.7%) | 1,744(5.0%) | 1,225(7.9%) | 288(5.6%) | 518(4.8%) |
| 고척1동 | 3,108(4.7%) | 1,639(4.7%) | 228(1.5%) | 181(3.5%) | 1060(9.8%) |
| 고척2동 | 3,725(5.6%) | 1,354(3.9%) | 1,230(7.9%) | 399(7.7%) | 742(6.9%) |
| 개봉1동 | 5,158(7.7%) | 1,970(5.6%) | 1,563(10.1%) | 649(12.5%) | 976(9.0%) |
| 개봉2동 | 3,101(4.7%) | 1,194(3.4%) | 871(5.6%) | 343(6.6%) | 693(6.4%) |
| 개봉3동 | 2,573(3.9%) | 9,30(2.6%) | 792(5.1%) | 278(5.4%) | 573(5.3%) |
| 오류1동 | 5,683(8.5%) | 3,744(10.7%) | 937(6.0%) | 281(5.4%) | 721(6.7%) |
| 오류2동 | 4,230(6.3%) | 1,978(5.6%) | 983(6.3%) | 340(6.6%) | 929(8.6%) |
| 수궁동 | 2,870(4.3%) | 1,112(3.2%) | 789(5.1%) | 303(5.8%) | 666(6.2%) |
| 향동 | 1,545(2.3%) | 1,060(3.0%) | 287(1.9%) | 78(1.5%) | 120(1.1%) |

자료: 각 동별 자료 취합

표 II-7. 구로구 1인가구 현황(수급별)

2019년 말 기준(단위: 명, %)

| 구분 | 계 | 수급가구 | 차상위가구 | 장애인수급가구 | 장애인차상위가구 |
|------|--------------------|-------------------|-------------------|-------------------|-----------------|
| 구로구 | 66,637 (100.0%) | 5,294 (100.0%) | 1,472 (100.0%) | 1,789 (100.0%) | 597 (100.0%) |
| 신도림동 | 2950(4.4%) | 89(1.7%) | 25(1.7%) | 33(1.8%) | 43(7.2%) |
| 구로1동 | 2209(3.3%) | 23(0.4%) | 4(0.3%) | 11(0.6%) | 0(0.0%) |
| 구로2동 | 5906(8.9%) | 635(12.0%) | 107(7.3%) | 180(10.1%) | 38(6.4%) |
| 구로3동 | 7417(11.1%) | 229(4.3%) | 86(5.8%) | 69(3.9%) | 38(6.4%) |
| 구로4동 | 5285(7.9%) | 344(6.5%) | 48(3.3%) | 138(7.7%) | 14(2.3%) |
| 구로5동 | 7102(10.7%) | 283(5.3%) | 102(6.9%) | 85(4.8%) | 39(6.5%) |
| 가리봉동 | 3775(5.7%) | 450(8.5%) | 28(1.9%) | 110(6.1%) | 14(2.3%) |
| 고척1동 | 3108(4.7%) | 261(4.9%) | 33(2.2%) | 85(4.8%) | 33(5.5%) |
| 고척2동 | 3725(5.6%) | 456(8.6%) | 143(9.7%) | 138(7.7%) | 12(2.0%) |
| 개봉1동 | 5158(7.7%) | 701(13.2%) | 262(17.8%) | 301(16.8%) | 74(12.4%) |
| 개봉2동 | 3101(4.7%) | 304(5.7%) | 126(8.6%) | 110(6.1%) | 68(11.4%) |
| 개봉3동 | 2573(3.9%) | 290(5.5%) | 69(4.7%) | 84(4.7%) | 41(6.9%) |
| 오류1동 | 5683(8.5%) | 485(9.2%) | 122(8.3%) | 152(8.5%) | 49(8.2%) |
| 오류2동 | 4230(6.3%) | 374(7.1%) | 153(10.4%) | 145(8.1%) | 93(15.6%) |
| 수궁동 | 2870(4.3%) | 248(4.7%) | 162(11.0%) | 107(6.0%) | 41(6.9%) |
| 항동 | 1545(2.3%) | 122(2.3%) | 2(0.1%) | 41(2.3%) | 0(0.0%) |

자료: 각 동별 자료 취합

표 II-8. 구로구 외국인 등록 현황

2020년 1/4분기(단위: 명, %)

| 구분 | 계 | 0-19세 | 20-49세 | 50-64세 | 65세 이상 |
|------|--------------------|-------------------|--------------------|--------------------|-------------------|
| 구로구 | 32,471 (100.0%) | 2,887 (100.0%) | 14,523 (100.0%) | 14,012 (100.0%) | 1,049 (100.0%) |
| 신도림동 | 338(1.0%) | 19(0.7%) | 222(1.5%) | 87(0.6%) | 10(1.0%) |
| 구로1동 | 497(1.5%) | 40(1.4%) | 314(2.2%) | 136(1.0%) | 7(0.7%) |
| 구로2동 | 9,871(30.4%) | 910(31.5%) | 4,489(30.9%) | 4,168(29.7%) | 304(29.0%) |
| 구로3동 | 1980(6.1%) | 233(8.1%) | 938(6.5%) | 736(5.3%) | 73(7.0%) |
| 구로4동 | 5,273(16.2%) | 479(16.6%) | 2,098(14.4%) | 2,532(18.1%) | 164(15.6%) |
| 구로5동 | 3,530(10.9%) | 322(11.2%) | 1,580(10.9%) | 1,495(10.7%) | 133(12.7%) |
| 가리봉동 | 5,875(18.1%) | 366(12.7%) | 2,346(16.2%) | 2,997(21.4%) | 166(15.8%) |
| 고척1동 | 462(1.4%) | 39(1.4%) | 295(2.0%) | 114(0.8%) | 14(1.3%) |
| 고척2동 | 605(1.9%) | 60(2.1%) | 275(1.9%) | 246(1.8%) | 24(2.3%) |
| 개봉1동 | 1,068(3.3%) | 93(3.2%) | 482(3.3%) | 446(3.2%) | 47(4.5%) |
| 개봉2동 | 515(1.6%) | 62(2.1%) | 244(1.7%) | 188(1.3%) | 21(2.0%) |
| 개봉3동 | 492(1.5%) | 60(2.1%) | 233(1.6%) | 182(1.3%) | 17(1.6%) |
| 오류1동 | 756(2.3%) | 80(2.8%) | 385(2.7%) | 277(2.0%) | 14(1.3%) |
| 오류2동 | 831(2.6%) | 85(2.9%) | 405(2.8%) | 297(2.1%) | 44(4.2%) |
| 수궁동 | 357(1.1%) | 37(1.3%) | 199(1.4%) | 110(0.8%) | 11(1.0%) |
| 항동 | 21(0.1%) | 2(0.1%) | 18(0.1%) | 1(0.0%) | 0(0.0%) |

자료: 구로구청(www.guro.go.kr), 서울열린데이터광장(data.seoul.go.kr)

2) 구로구 공급자원 현황

- 구로구 돌봄 공급자원을 분석하기 위해 지역복지기관, 노인서비스제공기관, 장애인서비스제공기관, 돌봄SOS서비스제공기관, 바우처서비스 제공기관, 보건·의료자원, 다문화관련 활동단체, 경로당, 도서관 현황을 살펴봄. 기관이나 시설의 규모와 상관없이 1개 기관을 가용자원으로 보고 인구 대비 공급량을 파악하였음

표 II-9. 구로구 지역복지기관

2020년 1/4분기(단위: 개소)

| 어르신돌봄통합센터 | 노인복지관 | 장애인복지관 | 종합사회복지관 | 전체 |
|-----------|-------|--------|---------|----|
| 1 | 2 | 2 | 3 | 8 |

자료: 구로구(2020c)

표 II-10. 구로구 노인관련 서비스 제공기관

2020년 3/4분기(단위: 명)

| 노인 맞춤형돌봄 서비스 | 노인장기요양서비스 | | | | | | | | 전체 |
|--------------|-----------|---------|----------|--------|-------|-------|-------|-------|-----|
| | 공동 생활가정 | 노인 요양시설 | 주야간 보호시설 | 치매 전담실 | 복지 용구 | 방문 간호 | 방문 목욕 | 방문 요양 | |
| 3 | 7 | 10 | 22 | 2 | 12 | 7 | 97 | 115 | 275 |

주. 서비스별 자원현황으로 1개 기관이 2가지 이상의 서비스를 제공하는 경우 중복 계산됨

자료: 국민건강보험관리공단(www.nhis.or.kr)

표 II-11. 구로구 장애인 관련 서비스 제공기관

2020년 1/4분기(단위: 개소)

| 종합복지관 | 자립생활센터 | 단기거주시설 | 주간보호시설 | 직업재활시설 | 정신재활시설 | 기타 | 전체 |
|-------|--------|--------|--------|--------|--------|----|----|
| 2 | 2 | 2 | 5 | 5 | 6 | 3 | 25 |

주. 기타는 장애인생활공동체, 수어통역센터, 전산교육장임

자료: 구로구(2020c)

표 II-12. 구로구 바우처서비스 제공기관 현황

2020년 2/4분기(단위: 개소)

| 서비스종류 | 노인 | 아동청소년 | 장애인 | 산모·신생아 | 전체 |
|-------------|----|-------|-----|--------|-----|
| 전체 | 5 | 30 | 53 | 12 | 100 |
| 가사간병방문지원 | 3 | - | - | - | 3 |
| 발달장애인지원 | - | - | 2 | - | 2 |
| 산모신생아건강관리지원 | - | - | - | 12 | 12 |
| 장애아동가족지원 | - | - | 21 | - | 21 |
| 장애인활동지원 | - | - | 29 | - | 29 |
| 지역사회서비스투자 | 2 | 30 | 1 | - | 33 |

주. 서비스별 자원현황으로 1개 기관이 2가지 이상의 서비스를 제공하는 경우 중복 계산됨

자료: 사회서비스 전자바우처(www.socialservice.or.kr)

표 II-13. 구로구 보건·의료 자원 현황

2020년 2/4분기(단위: 개소)

| 건강센터 | 약국 | 종합병원 | 병원 | 보건소 | 보건지소 | 요양병원 | 의원 | 치과 의원 | 한방병원 | 한의원 | 전체 |
|------|-----|------|----|-----|------|------|-----|-------|------|-----|-----|
| 3 | 185 | 2 | 6 | 1 | 2 | 6 | 182 | 120 | 2 | 77 | 586 |

자료: 병원·응급의료포털(www.e-gen.or.kr), 약국 외-구로구청(www.guro.go.kr)

표 II-14. 구로구다문화 관련 활동단체 현황

2020년 2/4분기(단위: 개소)

| | 민간 | 공공 | 전체 |
|------|----|----|----|
| 전체 | 13 | 5 | 18 |
| 가리봉동 | 6 | 1 | 7 |
| 구로2동 | 1 | 2 | 3 |
| 구로3동 | 1 | 0 | 1 |
| 구로4동 | 4 | 1 | 5 |
| 오류1동 | 0 | 1 | 1 |
| 오류2동 | 1 | 0 | 1 |

자료: 구로구청(www.guro.go.kr)

표 II-15. 구로구 경로당 현황

2020년 2/4분기(단위: 개소)

| 주체 | 아파트내 공동주택 | 단독 | 기타 | 전체 |
|----|-----------|----|----|-----|
| 전체 | 140 | 46 | 3 | 189 |
| 구립 | 4 | 35 | 2 | 41 |
| 사립 | 136 | 11 | 1 | 148 |

자료: 구로구청(www.guro.go.kr)

표 II-16. 구로구 도서관 현황

2020년 2/4분기(단위: 개소)

| 공공도서관 | 공립작은도서관 | 사립작은도서관 | 청소년공부방 | 학교개방도서관 | 전체 |
|-------|---------|---------|--------|---------|----|
| 12 | 15 | 65 | 2 | 5 | 99 |

자료: 구로구청(www.guro.go.kr)

3) 구로구 정책자원 현황

- 구로구는 그간 통합돌봄체계와 연결 가능한 다양한 사업을 추진해 옴. 구로형 통합돌봄체계 구축은 기존 사업의 재구성과 새로운 인프라의 구성을 통해 가능함. 이 절에서는 그간 구로구가 추진해 온 각 부서별 사업을 통합돌봄의 관점에서 살펴봄

표 II-17. 구로구 통합돌봄 대상별 주요 사업(1인가구, 노인)

| 구분 | 영역 | 사업 | 담당과 |
|------------------|--------------------|---------------------|---------|
| 1인 가구 | 건강 | - 통합건강증진(신체활동, 비만) | 보건행정과 |
| | | - 통합건강증진(영양) | |
| | 돌봄 | - 우리동네 이웃사촌 | 복지정책과 |
| | | - 통합사례관리 | |
| | | - 우리동네돌봄단 | |
| 생활환경 | - 도시재생사업 | 도시재생과 | |
| 주거 | - 취약계층 에너지복지(저소득층) | 환경과 | |
| 노인 | 건강 | - 신중년 사회공헌활동지원 | 일자리지원과 |
| | | - 공공근로 | |
| | | - 지역공동체 일자리 사업 | |
| | | - 건강돌봄서비스 | |
| | 돌봄 | - 방문건강관리 | 지역보건과 |
| | | - 치매관리사업 | |
| | | - 통합건강증진(신체활동, 비만) | |
| | | - 통합건강증진(영양) | 보건행정과 |
| | | - 스마트케어(케어알림, 토이로봇) | |
| | | - 우리동네 이웃사촌 | 복지정책과 |
| | | - 통합사례관리 | |
| | - 우리동네돌봄단 | | |
| | 생활환경 | - 경로식당 | 어르신청소년과 |
| | | - 저소득 재가노인 식사배달 | |
| | | - 사랑의 음료 | |
| - 노인맞춤돌봄서비스 | | | |
| 주거 | - 유니버설디자인 구로 | 교통행정과 | |
| | - 도시재생사업 | 도시재생과 | |
| 일자리 | - 취약계층 에너지복지(저소득층) | 환경과 | |
| | - 신중년 사회공헌활동지원 | 일자리지원과 | |
| | - 공공근로 | | |
| | - 지역공동체 일자리 사업 | | |
| - 노인일자리 및 사회활동지원 | | | |

자료: 구로구(2020b) 참고로 구성

표 II-18. 구로구 통합돌봄 대상별 주요 사업(장애인, 다문화)

| 구분 | 영역 | 사업 | 담당과 |
|---------------------------|---------------|---------------------------|--------|
| 장애인 | 건강 | - 통합건강증진(지역사회중심재활) | 지역보건과 |
| | | - 장애인 재활서비스 | |
| | | - 장애인 치과 | 의약과 |
| | | - 대사증후군 예방관리 | 보건행정과 |
| | | - 통합건강증진(신체활동, 비만) | |
| | | - 통합건강증진(영양) | |
| | 돌봄 | - 스마트케어(케어알림) | 스마트도시과 |
| | | - 우리동네 이웃사촌 | 복지정책과 |
| | | - 통합사례관리 | |
| | | - 우리동네돌봄단 | |
| | | - 장애인 활동지원 | 사회복지과 |
| | 생활환경 | - 유니버설디자인 구로 | 교통행정과 |
| | | - 도시재생사업 | 도시재생과 |
| | 주거 | - 취약계층 에너지복지(저소득층) | 환경과 |
| | | - 저소득 장애인 사랑의 집 고쳐주기 | 사회복지과 |
| | | - 저소득 중증장애인 전세주택(수수료 지원) | |
| | | - 공동주택 특별공급 알선 | |
| | 일자리 | - 신중년 사회공헌활동지원 | 일자리지원과 |
| | | - 공공근로 | |
| - 지역공동체 일자리 사업 | | 어르신청소년과 | |
| - 장애인일자리지원(전일제, 시간제, 복지직) | | | |
| 다문화 | 사회통합 | -多加치 多누리 거버넌스 활성화 | 다문화정책과 |
| | | - 외국인주민 및 다문화가족 지원 협의회 운영 | |
| | | - 전국다문화도시협의회 운영 | |
| | | - 글로벌리더 양성 과정운영 | |
| | | - 외국인주민을 위한 찾아가는 기초 소양교육 | |
| | | - 외국인주민 자녀 멘토링 운영 | |
| | | - 다양한 자조모임 운영 지원 및 활성화 | |
| | | - 다문화 이해교육 추진 | |
| | | - 다문화서포터즈단 구성 및 운영 | |
| | | - 내외국인주민 소통 프로그램 운영 | |
| | | - 찾아가는다문화체험프로그램 | |
| | - 다문화 명예통장 운영 | 자치행정과 | |

자료: 구로구(2020b) 참고로 구성

□ 구로구 통합돌봄 관련 영역별 주요 사업 현황

- 현재 시행되고 있는 구로구 통합돌봄 관련 주요사업은 주거, 건강, 생활환경, 돌봄, 일자리로 구분하여 살펴볼 수 있음

표 II-19. 구로구 통합돌봄 영역별 주요 사업

| 구분 | 영역 | 사업 | 담당과 |
|-------------|----|--|---------|
| 주거 | 공통 | - 취약계층 에너지복지(저소득층) | 환경과 |
| | 장애 | - 저소득 장애인 사랑의 집 고쳐주기 | 사회복지과 |
| | | - 저소득 중증장애인 전세주택(수수료 지원) - 공동주택 특별공급 알선 | |
| 건강 | 공통 | - 통합건강증진(신체활동, 비만) | 보건행정과 |
| | | - 통합건강증진(영양) | |
| | 장애 | - 대사증후군 예방관리 | 지역보건과 |
| | | - 장애인재활서비스 | 의약과 |
| | | - 장애인치과 | 지역보건과 |
| | 노인 | - 건강돌봄서비스 | |
| - 방문건강관리 | | | |
| - 치매관리 | | | |
| 돌봄 | 공통 | - 우리동네 이웃사촌 | 복지정책과 |
| | | - 통합사례관리 | |
| | | - 우리동네돌봄단 | |
| | 장애 | - 스마트케어(케어알림) | 스마트도시과 |
| | | - 장애인활동지원 | 사회복지과 |
| | 노인 | - 스마트케어(케어알림, 토이로봇) | 스마트도시과 |
| | | - 경로식당 | 어르신청소년과 |
| | | - 저소득 재가노인 식사배달 | |
| | | - 사랑의 음료 | |
| - 노인맞춤돌봄서비스 | | | |
| 일자리 | 공통 | - 신중년 사회공헌활동지원 | 일자리지원과 |
| | | - 공공근로 | |
| | | - 지역공동체 일자리 사업 | |
| | 장애 | - 장애인일자리지원 | 사회복지과 |
| | 노인 | - 노인일자리 및 사회활동지원 | 어르신청소년과 |
| 생활환경 | 공통 | - 유니버설디자인 구로 | 교통행정과 |
| | | - 도시재생사업 | 도시재생과 |

자료: 구로구(2020b) 참고로 구성

2. 구로구 돌봄 자원 분석

1) 대상별 돌봄 자원 현황

□ 노인

- 구로구 노인돌봄 공급자원 분포 현황은 [그림 II-1]과 같음
 - 노인복지관은 총 2개소이며(시립구로노인종합복지관, 온수어르신복지관), 구로구어르신돌봄통합센터를 운영 중임
 - 노인요양시설 10개소, 노인요양공동생활가정 7개소, 방문간호서비스 제공기관 7개소, 방문목욕서비스 제공기관 97개소, 방문요양서비스 제공기관 115개소, 복지용구 제공기관 12개소, 주야간보호서비스제공기관 22개소, 주야간보호시설 내 치매 전담실 2개소가 있음. 이 밖에 화원종합사회복지관과 공동종합사회복지관에서 노인 관련 서비스를 제공함
- 노인인구 수와 별도로 지역적으로 노인복지자원이 부족한 곳은 항동, 구로1동, 구로3동임
 - 구로2동, 고척1동, 개봉1동의 경우 노인복지자원이 다수 존재함
 - 노인 인구 대비 자원 공급력 비교 결과, 오류2동이 가장 많은 노인인구수를 보이는 반면, 공급자원은 16개동 중 7번째로 나타나 노인인구에 대한 공급량이 부족한 것으로 나타남. 이밖에 개봉2동(노인인구수 3위, 공급량 8위), 신도림동(노인인구수 8위, 공급량 12위)도 인구수 대비 공급력 부족한 곳임
 - 노인 인구 비중이 높고 공급력도 높은 지역으로 개봉1동을 꼽을 수 있으며, 이 밖에 구로2동(노인인구수 4위, 공급량 1위), 고척1동(노인인구수 9위, 공급량2위), 수궁동(노인인구수 10위, 공급량 5위) 순으로 분석됨

그림 II-1. 구로구 노인 돌봄 공급자원 분포 현황

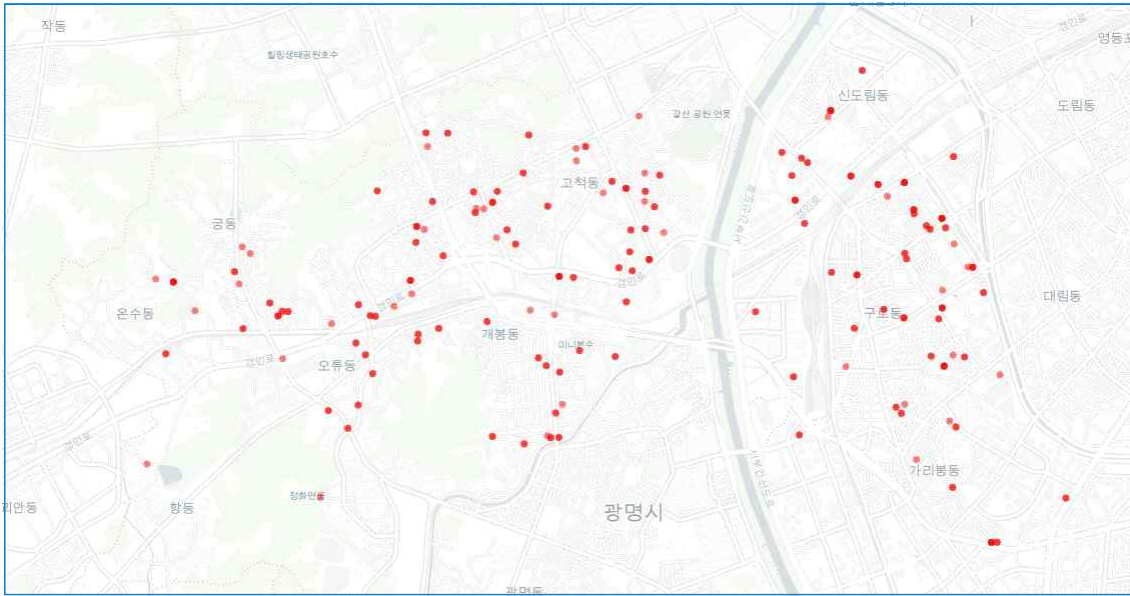


그림 II-2. 구로구 노인 돌봄 공급자원 현황

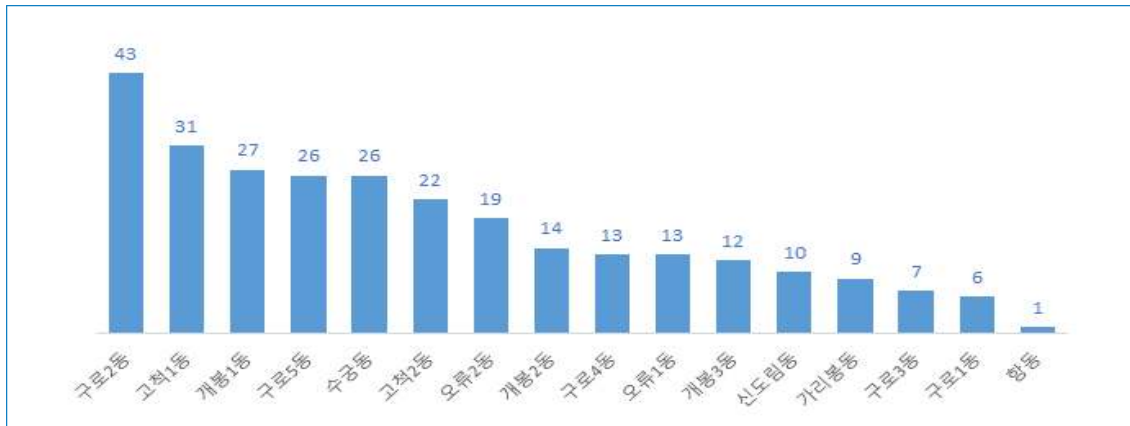
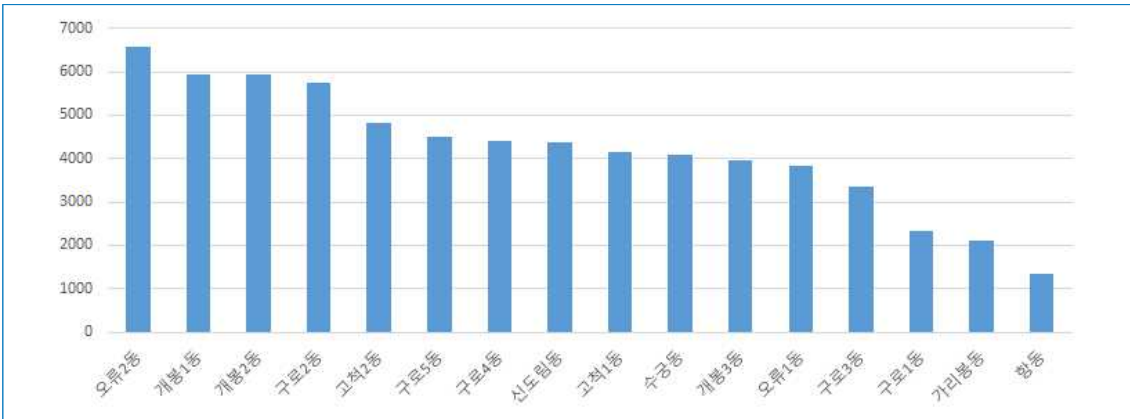


그림 II-3. 구로구 노인인구 현황



□ 장애인

- 구로구 장애인 인구수 17,663명 대비 장애인 시설 상당히 부족한 상황임. 구로디지털단지 생활권 인근으로 장애인 공급자원이 편중됨
- 장애인 시설이 전무한 지역은 신도림동, 구로1동, 고척1동, 고척2동, 개봉2동, 개봉3동, 오류 2동, 향동 등 다수
- 인구수 대비 공급량 비교 결과 오류2동이 가장 많은 장애인 인구수를 보이는 반면, 공급자원은 전무한 상황임. 이러한 양상은 개봉2동, 고척2동에서도 확인할 수 있음
 - 반면 오류1동(장애인구수 10위, 공급량 1위), 구로3동(장애인구수 13위, 공급량 2위)은 장애인구수 대비 공급량은 높은 지역임
- 구로 지역의 장애인구수가 서울시 25개 자치구 중 7번째로 높은 비중을 차지하고 있음에도 본 조사의 결과로 나타나는 자원의 총량은 상당히 낮은 수준임
 - 특히 일부 동에서 장애인관련 자원이 전무한 것으로 나타나 장애인 시설에 대한 인프라 확충 또는 지역사회 자원을 공유할 수 있는 환경개선사업(예. 배리어프리)이 시급해 보임

그림 II-4. 구로구 장애인 돌봄 공급자원 분포 현황

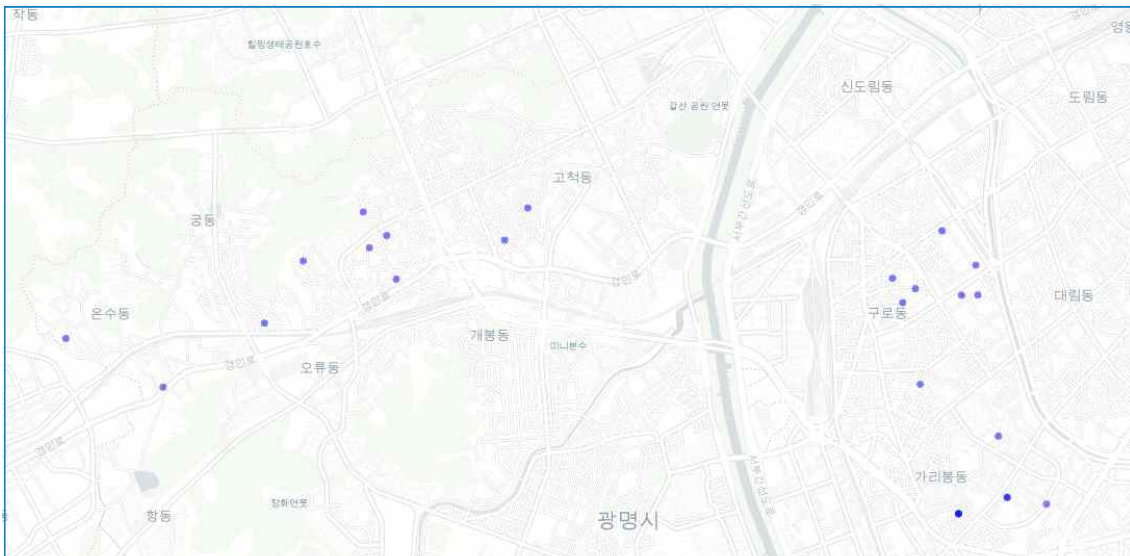


그림 II-5. 구로구 장애인 돌봄 공급자원 현황

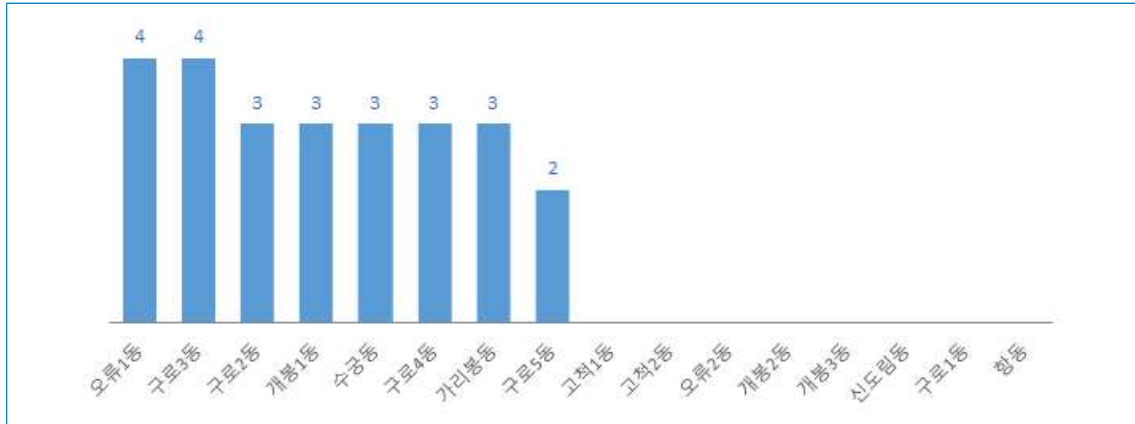
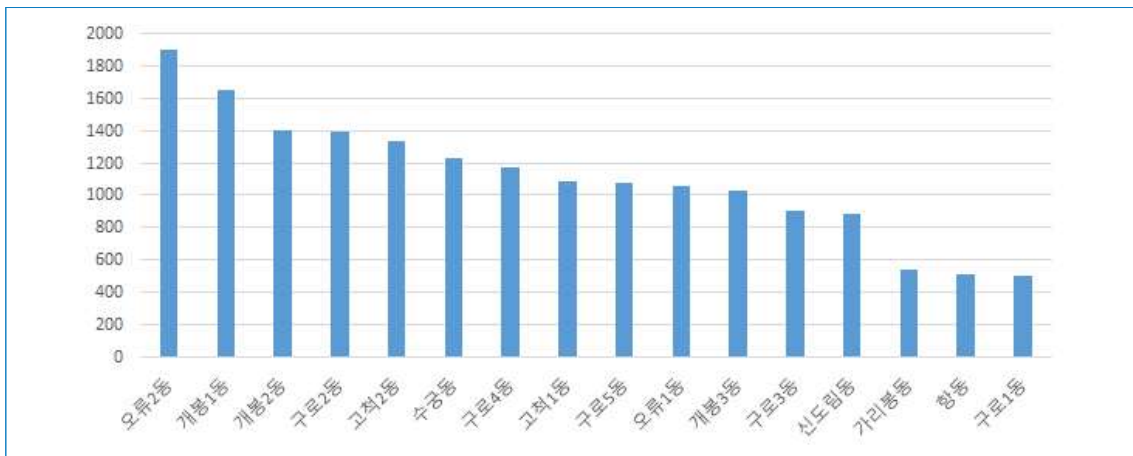


그림 II-6. 구로구 장애인구 현황



□ 1인가구

- 지역사회 통합돌봄은 노인과 장애인을 대상으로 한 정책으로 1인가구와 다문화가구를 차별 없이 포괄하지만, 가족구조의 변화와 구로의 지역적 특징을 상징하는 중요한 변수이기도 함. 이에 이들 가구의 분포 현황을 돌봄 수요의 측면에서 검토하여 통합돌봄의 포괄성을 높이고 사각지대 문제에 대응하고자 함
- 1인가구가 가장 많은 동은 구로3동, 구로5동, 구로2동, 오류1동 순
 - 50세 이하 1인가구 많은 동은 구로2동, 구로3동, 구로5동 순
 - 50세 이상 1인가구 많은 동은 구로2동, 구로4동 순
 - 70세 이상 1인가구 많은 동은 고척1동, 개봉1동 순

- 1인가구 수급자가 많은 동은 개봉1동, 구로2동, 오류1동 순이며, 차상위 가구가 많은 동은 개봉1동, 수궁동, 오류2동 순으로 나타남
 - 50세 이하 1인가구 비중이 높은 구로2동, 구로3동, 구로 5동에서는 이들 대상으로 소셜키친, 돌봄일자리 연계 사업을 제안함
 - 50세 이상 1인가구 비중이 높은 구로2동, 구로4동, 고척1동, 개봉1동은 알콜중독, 우울감 수준을 낮추기 위한 노력으로 사회참여기회를 확대할 필요가 있음
 - 70세 이상 1인가구 비중이 높은 고척1동, 개봉1동은 이들 대상으로 건강관리(만성질환)에 집중할 필요가 있음
- 구로구 지가상승, 매입임대주택 확산으로 신도립, 구로동 지역에서 개봉1동, 개봉2동으로 취약계층 유입이 확산 추세임
 - 중장년 1인가구의 경우 주변 관계성이 상당 부분 차단된 채 고립된 생활을 하고 있어 주거문제, 정보제공, 관계맺기에 대한 지원이 필요함
 - 1인가구 비중이 높은 지역의 경우 지역 내 공유 공간 마련이 전제되어야 함
 - 이를 위해 인근 동의 자원을 연계하는 방안 또한 모색할 필요가 있음

□ 다문화

- 등록외국인 인구 중 65세 이상 노인인구수가 많은 지역으로 구로2동, 가리봉동, 구로4동 순으로 나타남. 다문화 자원은 가리봉동, 구로4동, 구로2동 순으로 나타남
 - 등록외국인 전체 인구 순위도 65세 이상 노인 인구 순위와 동일하게 나타남
- 외국인 밀집지역이 형성되고 자연스럽게 관련 기관이나 시설이 들어서면서 수요와 공급이 형성된 것으로 보임. 그러나 서울시 지가의 상승, 매입임대주택이 증가함으로 인해 외국인들이 기존의 밀집지역에서 점차 타 지역으로 이동하게 됨
- 지역의 인구구성비 대비 외국인 수가 낮은 경우 지역 내 포용적인 분위기, 지역자원에 대한 공유 등 선제적이고 지속적인 대비가 필요해 보임

그림 II-7. 구로구 1인가구 현황

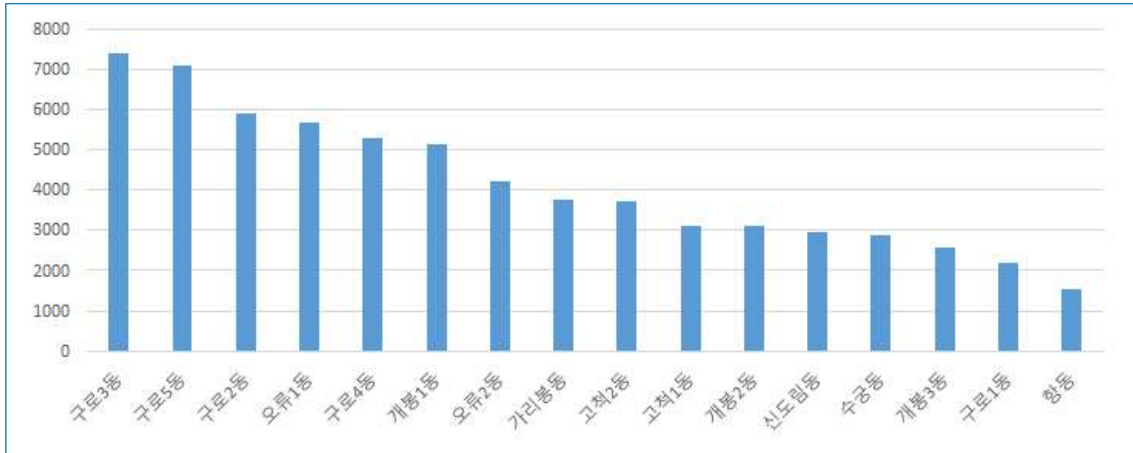


그림 II-8. 구로구 65세 이상 외국인 현황

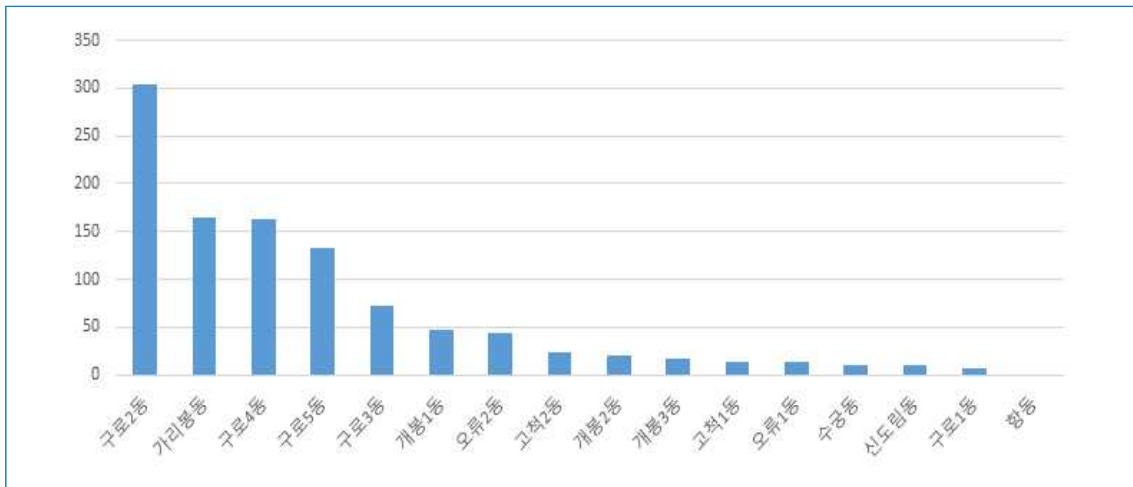
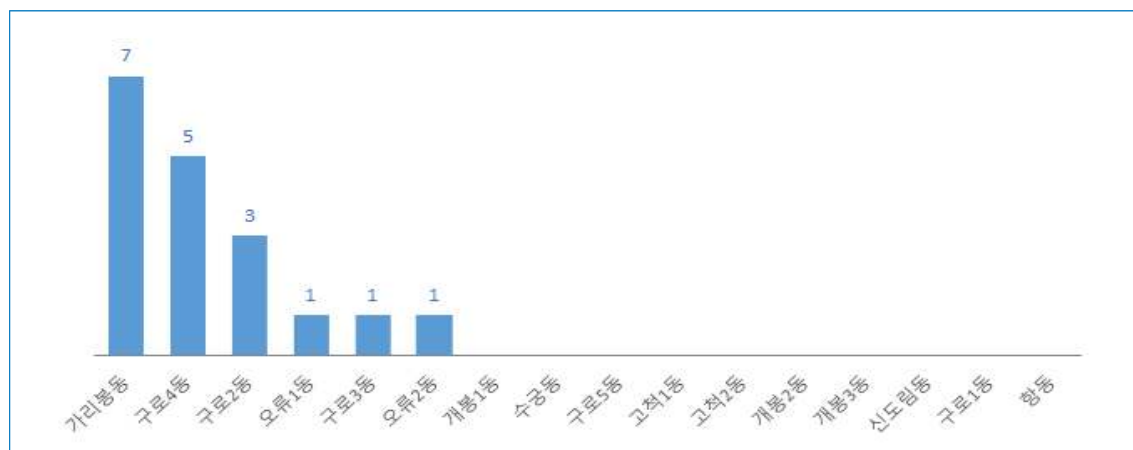


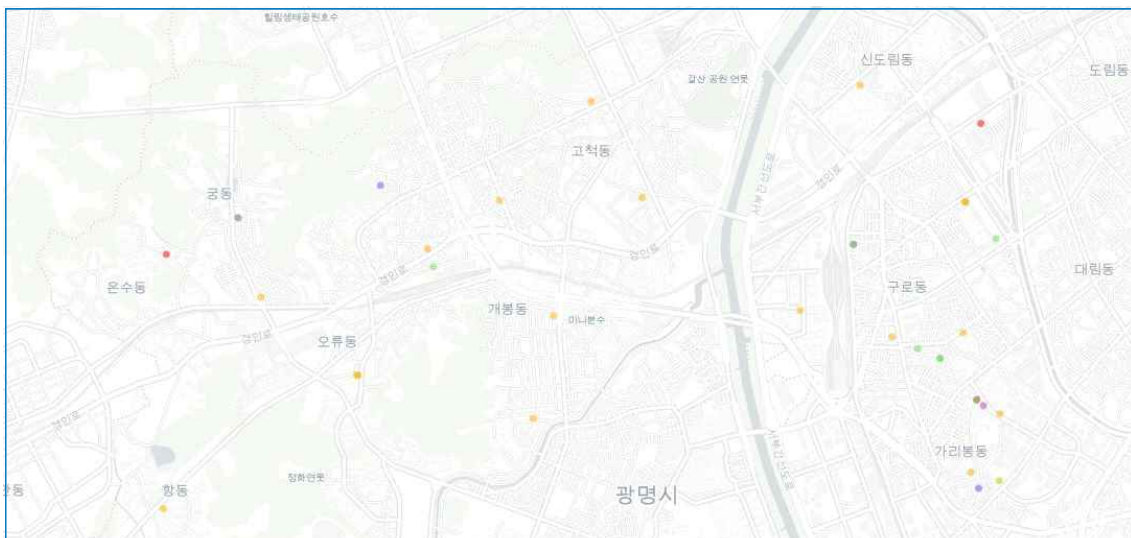
그림 II-9. 구로구 다문화 공급자원 현황



2) 구로구 돌봄자원 분석

- 구로구는 65세 이상 노인인구 서울시 10위, 고령화지수 15위, 아동인구수 3위, 장애인구수 7위, 1인가구 서울시 기준 14위 등 복지수요가 높은 편임
 - 구로4동은 5년 뒤 노인 도래 인구가 전체 연령대 중 가장 많은 비중을 차지하고 있음. 돌봄SOS센터 단기보호시설, 장기요양 주야간보호시설이 없어 추후 가족부담이 클 것으로 보임
 - 오류2동, 개봉2동, 개봉1동, 수궁동은 노인인구비중이 높으면서 복지서비스 대상자도 높은 지역으로 지역사회 통합돌봄 주요 대상자의 급격한 증가에 대비할 필요가 있음
- 노인, 장애인, 1인가구 등 돌봄 대상을 두루 포괄하는 구로구 주요 복지자원 분포 현황은 [그림 II-10]과 같음
 - 종합복지관 3개소, 장애인복지관 2개소, 노인복지관 2개소가 있으며, 구로어르신통합돌봄센터가 운영 중임
 - 워킹그룹은 총 8개 기관으로 구로건강복지센터, 구로사회적경제사회적협동조합, 구로사회적경제통합지원센터, 구로어르신돌봄통합센터, 구로주거복지센터, 구로장애인자립생활센터, 공동종합복지관, 화원종합복지관임
 - 구로구 보건(지)소는 총 3개소임

그림 II-10. 구로구 지역복지자원 분포 현황



- 주민센터를 제외한 구로구 지역복지자원을 동별로 살펴보면 대부분의 시설이 안양천과 서부간선도로를 기준으로 구로구 동쪽(을지역)에 위치하고 있음
 - 구로2동 2개소(화원종합사회복지관, 구로건강복지센터)
 - 구로3동 3개소(구로종합사회복지관, 구로어르신통합돌봄센터, 구로G밸리보건지소)
 - 구로4동 2개소(구로사회적경제사회적협동조합, 구로주거복지센터)
 - 구로5동 3개소(시립구로노인종합복지관, 구로장애인자립생활센터, 구로구보건소)
 - 가리봉동 1개소(성프란치스꼬장애인종합복지관)
 - 개봉1동 1개소(에덴종합복지관)
 - 오류1동 1개소(구로사회적경제통합지원센터)
 - 오류2동 1개소(구로구 오류보건지소)
 - 수궁동 2개소(궁동종합사회복지관, 온수어르신복지관)
- 이와 같이 구로구의 경우 공급자원의 지역 간 편중이 심한 것으로 나타남
 - 노인관련 공급자원
 - 향동, 가리봉동, 개봉3동, 구로3동, 구로1동은 노인인구 수 상관없이 노인복지자원이 부족한 곳이며, 전반적으로 갑·을지역 중 을지역에 자원이 편중되어 있음
 - 또한 노인자원의 대부분은 장기요양서비스 관련 자원에 집중되어 있음
 - 장애인 관련 공급자원
 - 오류2동, 개봉2동, 고척2동 등 장애인구 수 대비 돌봄 수요 높은 편이나 실제 장애인시설 상당 부분은 구로디지털단지 생활권 인근에 집중되어 있음
 - 구로구는 서울시 25개 자치구 중 장애인인구가 7번째로 높은 비중을 차지하고 있음에도 일부 동 장애인관련 자원이 전무한 것으로 나타남
 - 한편, 개봉2.3동 매입주택 증가로 쪽방·고시원 거주자들의 이동이 증가하고 있고 고척·개봉권 지역 또한 동일한 이유로 빈곤계층의 유입이 점차 늘어나고 있음
 - 전체 복지서비스 대상자 비중이 오류2동>개봉1동>개봉2동>수궁동 순으로 갑 지역에 집중되어 있는 반면 지역기반복지자원의 대부분은 을 지역에 편중되어 있어 전반적으로 지역 간 자원의 불균형 해소를 위한 노력이 시급해 보임

3. 자원매핑 기반 향후 사업 도출

- 지금까지의 자원분석 결과를 바탕으로, 16개 동별 보유자원과 필요자원을 중심으로 자원 매핑 과정을 거친 후 도출된 사업 내용은 다음과 같음

표 II-20. 동별 자원 매핑 현황

| No | 동 구분 | 인적·물적 자원 | | 제안된 사업(C) |
|----|------|--|---|---|
| | | 보유자원(강점)(A) | 필요자원(B) | |
| 1 | 신도림동 | <ul style="list-style-type: none"> 체육여가시설 | <ul style="list-style-type: none"> 외국인대상 인프라 장애인대상 인프라 | <ul style="list-style-type: none"> 주거취약계층과 1인가구 대상 주거지원사업 지역주민(노인,다문화)일상편의 및 사회참여지원 |
| 2 | 구로1동 | <ul style="list-style-type: none"> 지역 내 커뮤니티 | <ul style="list-style-type: none"> 장애인대상 인프라 노인자원 | <ul style="list-style-type: none"> 휴먼레이더시범사업 (마을공동체활성화사업) |
| 3 | 구로2동 | <ul style="list-style-type: none"> 공급자원 다수 가용공간 노인자원 다수 외국인·다문화자원 | <ul style="list-style-type: none"> 장애인대상프라 | <ul style="list-style-type: none"> 소셜키친/밀반찬 사회적관계/인식개선 돌봄일자리 고령1인가구 주거지원 |
| 4 | 구로3동 | <ul style="list-style-type: none"> 1인청년가구 장애인인프라 복합문화센터(G) | <ul style="list-style-type: none"> 1인청년가구 주거·일자리정책 외국인지원 노인자원 | <ul style="list-style-type: none"> 1인청년가구 주거편의서비스 소셜키친/밀반찬 돌봄일자리 |
| 5 | 구로4동 | <ul style="list-style-type: none"> 고령자, 50세 이상, 1인가구 공간, 조직 외국인·다문화자원 | <ul style="list-style-type: none"> 중장년1인가구 대상 서비스 주민커뮤니티공간 | <ul style="list-style-type: none"> 1인가구 소셜키친/밀반찬 사회적관계/인식개선 고령층 건강프로그램 |
| 6 | 구로5동 | <ul style="list-style-type: none"> 일반노인 노인자원 다수 50세 이상 1인가구 활용가능공간, 조직 | <ul style="list-style-type: none"> 주민커뮤니티공간 | <ul style="list-style-type: none"> 소셜키친/밀반찬 돌봄일자리 |
| 7 | 가리봉동 | <ul style="list-style-type: none"> 다양한 공간 고령독거빈곤가구, 1인독거남성 외국인·다문화자원 | <ul style="list-style-type: none"> 1인 중년 남성 알콜중독/관계개선 프로그램 외국인 대상 인프라/서비스 노인자원 | <ul style="list-style-type: none"> 알콜릭/정신건강 (보건지소 정신건강상담사 배치) 방문진료·간호 확대 소셜키친/밀반찬 사회적관계/인식개선 |

| No | 동 구분 | 인적·물적 자원 | | 제안된 사업(C) |
|----|------|---|---|---|
| | | 보유자원(강점)(A) | 필요자원(B) | |
| 8 | 고척1동 | <ul style="list-style-type: none"> • 행정복합단지조성 • 노인자원 • 장애관련지원단체 • 물적·인적자원풍부 • 노인자원다수 • 1인고령노인 | <ul style="list-style-type: none"> • 취약인구 • 장애인인프라 • 1인고령독거노인 식사 | <ul style="list-style-type: none"> • 건강증진프로그램 • 노쇠/만성질환/복약 등 • 무료급식소(공간) |
| 9 | 고척2동 | <ul style="list-style-type: none"> • 체육·여가시설 • 정주민 • 수급자 | <ul style="list-style-type: none"> • 임대주택취약인구/ • 정주민갈등 • 정신질환자관리 • 장애인인프라 | <ul style="list-style-type: none"> • 알콜릭/정신건강 • (보건지소 정신건강상담사 배치) • 방문진료·간호 확대 • 케어안심주택 • 건강증진프로그램 • 노쇠/만성질환/복약 등 |
| 10 | 개봉1동 | <ul style="list-style-type: none"> • 수급자,장애인,노인 • 노인자원풍부(장기요양).장애관련시설 • 복합문화타운 | <ul style="list-style-type: none"> • 많은복지대상자 • 열악한 주거문제 • 수급자관리 • 1인고령독거노인서비스 | <ul style="list-style-type: none"> • 케어안심주택 • 장애인주치의제 • 오랄 프레일 검진사업 • 건강증진프로그램 • 노쇠/만성질환/복약 등 • 무료급식소 |
| 11 | 개봉2동 | <ul style="list-style-type: none"> • 노인,장애인 • 매입임대주택 | <ul style="list-style-type: none"> • 알콜중독대상관리 • 취약계층유입 • 장애인인프라 | <ul style="list-style-type: none"> • 장애인주치의제 • 오랄 프레일 검진사업 |
| 12 | 개봉3동 | | <ul style="list-style-type: none"> • 노인자원 • 장애인인프라 | |
| 13 | 오류1동 | <ul style="list-style-type: none"> • 장애인인프라 • 복합문화센터 | | <ul style="list-style-type: none"> • 일자리허브공간 |
| 14 | 오류2동 | <ul style="list-style-type: none"> • 노인,장애인, 1인가구 • 노인자원다수 | <ul style="list-style-type: none"> • 장애 인프라 | <ul style="list-style-type: none"> • 케어안심주택 • 장애인주치의제 • 오랄 프레일 검진사업 • 일자리허브공간 |
| 15 | 수궁동 | <ul style="list-style-type: none"> • 복지 자원풍부 • 빈곤노인 | <ul style="list-style-type: none"> • 보건의료자원부족 | <ul style="list-style-type: none"> • 알콜릭/정신건강 • (보건지소 정신건강상담사 배치) • 방문진료·간호 확대 • 건강증진프로그램 • 노쇠/만성질환/복약 등 |
| 16 | 향동 | <ul style="list-style-type: none"> • 쾌적한 환경(신생동) | <ul style="list-style-type: none"> • 각종 인프라 | |

□ 무료급식소 설치

- 저소득노인을 대상으로 한 무료급식소 확충이 필요함: 고척·개봉권역 1개소, 가리봉인근 지역 1개소
 - 70세 이상 1인가구 비중이 높은 지역은 고척동>구로2동>개봉1동>오류2동임
 - 고척1.2동과 개봉1,2,3동 권역 복합단지 내에 무료급식소 신설을 제안함
 - 경로당 위주의 노인 이용시설이 구축되고 있는 상황에서 독거노인들은 여가시설에서도 배제되고 있는 상황임.
 - 무료급식소가 사회적 관계 증진과 고립감 해소에도 유효한 방법이 될 수 있을 것임
 - 가리봉 지역의 경우 고령독거빈곤가구, 1인 독거남성이 다수 차지하고 있는 바, 이들은 대부분 사회적관계단절로 복지서비스 이용경험이 제한되어 실질적 서비스 거부로 이어짐
 - 가리봉의 경우 보건소 내 무료급식소를 운영할 수 있도록 조리시설 확충이 요구됨
 - 을 지역의 경우 구로종합사회복지관, 화원종합사회복지관, 구로노인복지관이 식사 지원 거점기관 역할을 수행하고 있으며, 갑 지역의 경우 온수어르신복지관, 궁동종합사회복지관에서 식사제공이 가능함

□ 소셜키친 등 주민 공유공간 조성

- 1인가구의 삶과 관련한 문제로 사회적 관계의 어려움과 외로움 그리고 ‘고립’의 문제가 심각함
 - 20-49세 1인가구 인구 현황 중 구로3동(1위), 구로5동(2위) 구로2동(4위), 구로4동(5위), 오류1동(3위), 오류2동(6위), 개봉1동(7위)
 - 50-64세 1인가구 구로2동(1위)
- 구로2동, 4동, 5동을 중심으로 구로여성인력개발센터 조리시설을 활용한 소셜키친 운영을 제안함
- 가리봉과 구로3동은 가리봉동의 뽕뽕센터나 앵커시범시설을 활용하면 공간마련이 가능할 것으로 보임

□ 건강증진사업(방문진료, 건강관리)

- 의료서비스가 필요하지만 스스로 병원을 찾아가는 것이 노인에게는 쉽지 않은 일이며, 병원 동행 지원 시 많은 시간이 소요되는 어려움이 있음
 - 수궁동의 경우 복지시설이 다수 존재하고 복지관 내 서비스 제공이 가능하나 보건·의료 자원은 부족한 상황임
 - 비슷한 특성을 보이는 고척1동, 고척2동, 개봉1동 지역을 중심으로 방문진료, 방문간호 확대가 필요함
- 거동이 불편하여 의료기관 내원이 어려운 환자에 대해서는 왕진을 통해 의료접근성을 높여야 함
 - 지역 내 참여의료기관 연계하여 방문(왕진)서비스 제공 모델 구축 필요함

□ 오랄프레일 검진사업

- 오랄프레일 사업을 지역적으로 욕구가 많은 곳에 시도, 보건지소 중심, 복지관 중심으로 추진 가능할 것으로 보임
 - 고척/개봉지역 시범사업 추진을 제안함
 - 이 외 궁동과 온수지역 연계하여 실태조사 후 실시
 - 가리봉+G밸리 결합, 신도림, 구로동, 화원복지관 결합 등 각 권역에서 전수 조사 실시 후 사업 수행 가능 여부를 타진할 필요 있음
- 보건과 복지의 결합을 위해 동일한 사업에 대한 공동진행 또는 사업 연계 필요함
 - 복지가 보건에 탑재되는 무료급식소 사업과 보건에 복지가 탑재되는 오랄프레일사업을 구로특화형 통합돌봄사업의 일환으로 추진할 것을 제안함
 - 보건과 돌봄서비스가 분절된 상황에서, 돌봄서비스의 제공은 기능회복을 기대하기 어려우며, 오히려 의존성 증가로 기능이 저하될 위험성도 높기 때문에 보건과 돌봄서비스의 연계 활성화를 통해 일상생활 속에서 기능을 회복할 수 있도록 접근해야함
- 국가 중심의 서비스 제공의 관점에서 벗어나, 지역사회 내에서 지역사회의 특성과 자원을 활용한 지역사회 중심의 접근 체계를 구축해야함
 - 오랄 프레일+치과주치의사업+건강증진사업+복약지도 등 복합건강증진사업으로 추진
 - 2011년부터 치과주치의사업을 진행해 온 구로치과의사회 등 관계 자원 활용 가능성 높음

□ 주거편의서비스, 안심주택사업 확장

- 주거편의서비스는 인구특성보다는 열악한 노후된 단독주택, 연립주택 밀집지역 중심으로 살펴볼 필요가 있음. 또한, 청년층, 중장년층, 고령층에 대한 욕구가 다양함에 따라 필요 지원내용도 차별화 할 필요가 있음
 - 가장 우선적으로 (중장년)1인가구 비중이 높고 주거취약지역이 밀집된 특성을 보이는 고척, 개봉권/ 가리봉, 구로4동을 중심으로 집수리, 안전바 설치 등을 제안함

□ 정보제공서비스_공유앱, 공동플랫폼 활용

- 동주민센터 찾동간호사, 복지플래너들은 복지대상자에 대해 빈번한 방문과 연락을 취함에도 사각지대 발굴의 어려움을 호소함. 일상적인 안부전화는 인공지능을 결합한 챗을 통해 진행하고 1차 모니터링을 통해 걸러진 집중관리 대상자를 중심으로 찾동담당자 등이 관리해야 함
 - 수궁동, 구로1동, 고척2동, 오류2동 등 고령인구비중이 높고, 독거고령인구가 밀집되어 있는 지역의 경우 시범사업 추진 필요
- 이용자가 서비스제공기관을 직접 컨택하여 서비스 이용할 수 있는 온라인 플랫폼 구축이 필요함
 - 다양한 민간자원의 활동을 공식화하고, 일상적인 교류망 확보를 위해 민관공동으로 개발하고 운영하는 온라인 플랫폼 구축
 - 영국 런던 민관협력 포털 ‘커넥티드 킹스톤(www.connectedkingston.uk)’과 같이 이용가 쉽고 직관적으로 활용 가능한 홈페이지를 개발하여 운영할 수 있음

□ 정신건강상담사 배치

- 우울증 등 정신건강질환자 증가, 1인가구 증가, 중장년 빈곤 독거가구, 알콜 중독자 등 취약계층이 더 취약해지는 상황에서 정신질환자 증가세를 보임. 이에 대해 보건지소나 주요 거점기관에 정신건강상담사를 배치하는 등의 적극적인 대응이 필요함
 - 가리봉동, 고척1동, 개봉2동 중심으로 정신질환자 문제 대두
 - 알콜중독 1인중장년층 대상(가리봉동), 임대주택 확장으로 외부 취약인구 유입 증가 (고척1동, 개봉2동) 상황

□ 다목적 공간 활성화

- 근린공원, 체육관, 성인도서관 등 어르신들이 여가생활을 즐길 수 있는 다목적 공간이 필요함
 - 복지관이 유사기능을 담당하고 있으나 구로구는 인구수에 비해 복지관 수가 다소 부족함
- 복지관 분소 기능을 담당할 수 있는 공간과 주체를 양성하여 어르신 건강증진을 위한 지원이 가능하도록 해야 함
- 지역 내 부족한 자원은 인근 동 또는 권역에서 해결하기 위한 접근으로 인프라 확충, 서비스 확대 및 연계, 조직연계, 인력양성 및 발굴 등 다양한 접근이 필요함
 - 지역복지관과 다목적공간, 지역보건(지)소 연계모델로 지역복지관에는 사회복지사를 배치하고 다목적공간에는 건강예방사업을 위해 간호사 배치, 보건소에는 정신건강상담사를 배치하여 운영할 수 있음
 - 퇴직간호사, 경력단절여성, 전기노인 등 주민의 돌봄일자리 창출사업과 연계할 수 있을 것임
 - 정신질환자관리 차원에서 다목적시설이나 복지시설에 정신장애인이 같이 이용하는 것은 위험요소의 관리가 집중적으로 필요함에 따라 보건(지)소에서 운영·관리하는 방식을 제안함
- 거점공간과의 연계방안을 도출할 것인지 또는 특성에 맞는 인프라 구축을 시도할 것인지에 대한 심층적 고민이 추가적으로 필요해 보임

III 구로구 돌봄SOS센터 운영 방안

1. 구로구 돌봄SOS센터 선행사업 추진 현황

1) 구로구 돌봄SOS센터 운영 현황

□ 구로구 돌봄SOS센터 선행사업 추진 현황

- 구로구는 2021년 7월 본 사업 실시를 앞두고 2020년 8월부터 선행사업을 추진함
 - 구로구는 다른 자치구와 달리 16개 전동에 기간제 근로자를 배치하여 갑작스런 긴급 확대운영에 대응함
 - 자치구 전 동에 기간제 공무원을 배치한 구는 구로와 관악(서울시 지원), 송파(자체 자원) 3개 구임
- 선행사업 추진 내용
 - 서울시 돌봄SOS센터 운영안에 따라 일시재가 서비스, 단기보호서비스, 식사지원서비스를 1차적으로 제공함
 - 이와 함께 본 사업 시행에 대비하여 구로구사회적경제지원센터가 주거편의서비스를 중심으로 시범사업을 진행하였음

□ 서비스 제공 협약기관 현황

- 서비스 제공 협약기관은 35개소로, 일시재가서비스 31개소, 식사지원서비스 4개소임
 - 구로구 내 서울시사회서비스원이 운영하는 종합재가지원센터가 설치되지 않아, 인근 자치구인 양천종합재가지원센터가 일상편의서비스를 지원함
 - 2020년 11월, 강서종합재가지원센터에서 양천종합재가지원센터로 협약기관 변경

표 III-1. 구로구 돌봄SOS센터 협약기관 현황

2020년 11월 현재

| 구분 | 기관명 | | 기관명 | |
|----------|-----|-----------------|-----|-------------------------|
| 일시 재가 | 1 | 나눔돌봄사회적협동조합 | 16 | 늘푸른복지센터(장애인) |
| | 2 | 성프란치스코장애인종합복지관 | 17 | 아이레네방문장기요양센터 |
| | 3 | 구로장애인자립생활센터 | 18 | 개봉한마음재가센터 |
| | 4 | 구로조은장애인자립생활센터 | 19 | 참사랑노인복지센터 |
| | 5 | 서울은빛노인복지센터 | 20 | 새사랑노인복지센터 |
| | 6 | 사랑나눔케어노인복지센터 | 21 | 엘림방문요양센터 |
| | 7 | 정성다해노인복지센터 | 22 | 맑은물방문요양복지센터 |
| | 8 | 안심재가요양기관 | 23 | 가족사랑복지센터 |
| | 9 | 따봉방문요양노인복지센터 | 24 | 다원노인복지센터 |
| | 10 | 방문천사비지팅엔젤스 | 25 | 건강소망복지센터 |
| | 11 | 구로하나재가방문요양센터 | 26 | 서울요양복지센터 |
| | 12 | 가가호호방문요양센터 | 27 | 민들레노인복지센터 |
| | 13 | 효사랑복지센터 | 28 | 효나눔노인복지센터 |
| | 14 | 서로사랑복지센터 | 29 | 구로사랑노인복지센터 |
| | 15 | 늘푸른복지센터(노인) | 30 | 나눔과 기쁨 재가복지센터 |
| 식사 지원 | | | 31 | 양천종합재가복지센터(양천구) |
| | 1 | 화원종합사회복지관 | 3 | 서울구로샬터지역자활센터 두레밥상사업단 |
| | 2 | 구로행복도시락 사회적협동조합 | 4 | (주)미쉘푸드(서초구) |

자료: 구로구 복지정책과 희망복지팀

2) 구로구 돌봄SOS센터 선행사업 추진 실적¹⁾

□ 서비스 이용 실적

- 구로구는 선행사업을 시작한 2020년 8월부터 11월 말까지 3개월 간 총 2,848건의 서비스를 제공함(구로구 통계)
 - 일시재가서비스 160건, 식사지원서비스 530건, 정보제공 2,158건

표 Ⅲ-2. 구로구 서비스 이용건수

2020. 8. 3-11. 30(단위: 건)

| 합계(누적) | 일시재가 | 단기시설 | 식사지원 | 정보상담 |
|--------|------|------|------|-------|
| 2,848 | 160 | 0 | 530 | 2,158 |

주. 서울시 복지재단(2020) 집계와 차이가 있음
 자료: 구로구 복지정책과 희망복지팀

- 서비스 이용금액은 총 234,272,780원으로, 월 평균 58,568,195원임(구로구 통계)
 - 식사지원서비스 제공액 111,426,980원 중 11월 서비스 연계가 전체의 47%를 차지함
 - 일시재가서비스 제공액은 총 111,426,980원으로 10월(36%)의 서비스 연계가 가장 많았음
 - 대상자 발굴과 사업 홍보 등의 효과로 점차 서비스 연계량이 증가한 것으로 보임

표 Ⅲ-3. 구로구 서비스 이용금액

2020. 8. 3-11. 30(단위: 천 원)

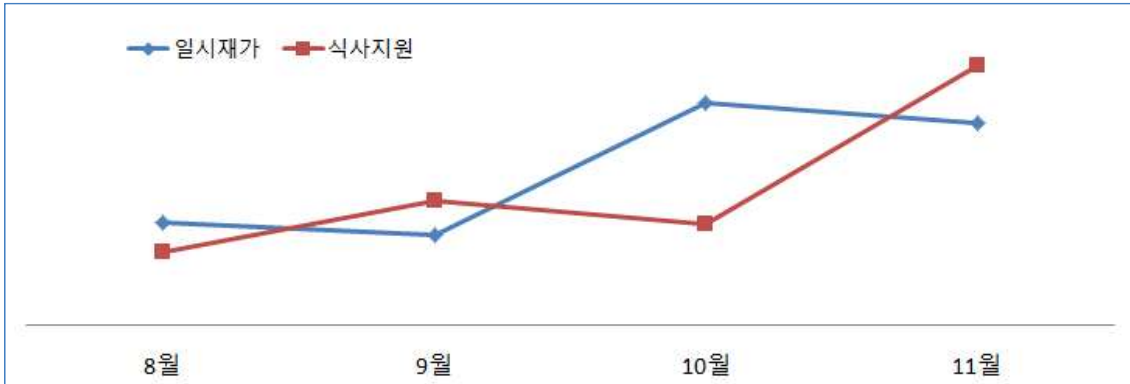
| 구분 | 8월 | 9월 | 10월 | 11월 | 소계 |
|------|--------|--------|--------|--------|---------|
| 일시재가 | 20,440 | 17,888 | 44,200 | 40,317 | 122,846 |
| 식사지원 | 14,633 | 24,866 | 20,186 | 51,741 | 111,427 |
| 합계 | | | | | 234,273 |

주. 서울시 복지재단(2020) 집계와는 차이가 있음
 자료: 구로구 복지정책과 희망복지팀

1) 구로구 선행사업 추진 실적은 서울시 실적자료(2020. 1-11.)와 구로구 실적자료(2020. 11월말 현재)를 기초로 보고함. 서울시 자료와 구로구 자료는 집계방식에 따라 차이가 있음

그림 Ⅲ-1. 구로구 서비스 이용금액

2020. 8. 3.-11. 30



자료: 구로구 복지정책과 희망복지팀

그림 Ⅲ-2. 자치구별 7대 서비스 이용건수: 20개 선행사업 자치구 비교

2020. 8. 3.-11. 30(단위: 건)

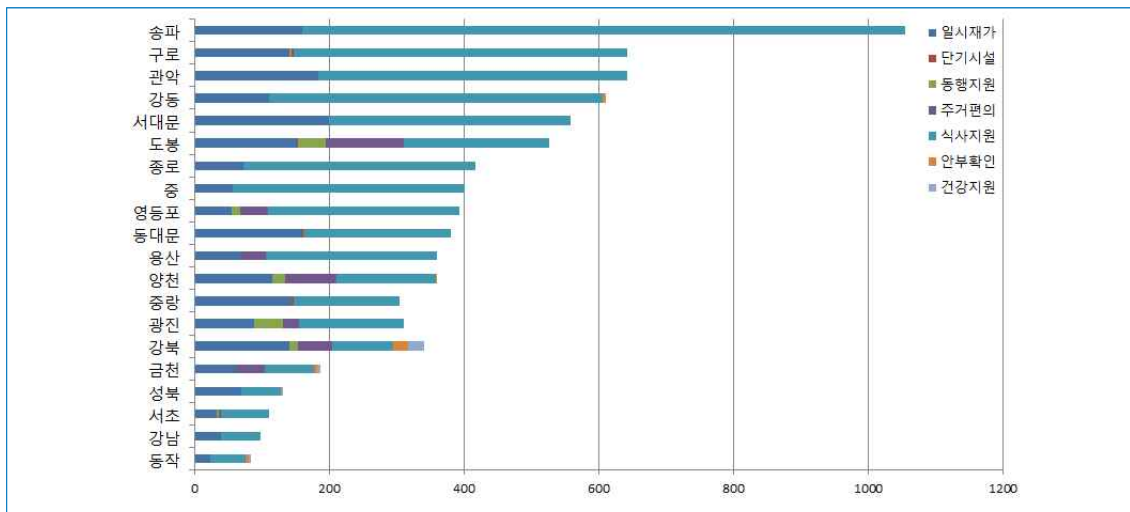


그림 Ⅲ-3. 자치구별 7대 서비스 이용금액: 20개 선행사업 자치구 비교

2020. 8. 3.-11. 30(단위: 천 원)

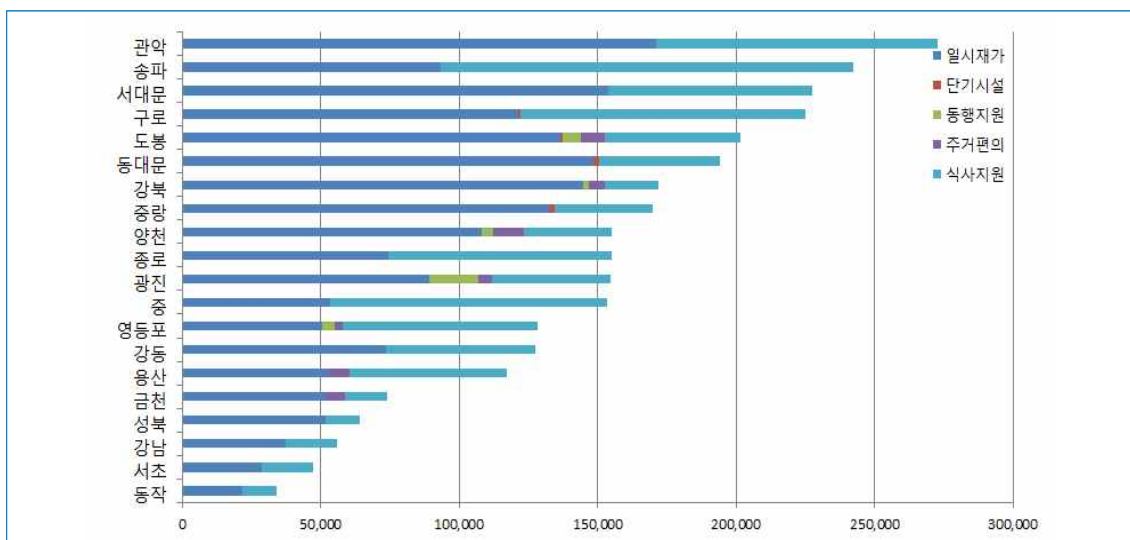


표 III-4. 자치구별 서비스 이용 건수

(단위: 건)

| 구분 | 이용건 합계 | 7대 서비스 | | | | | | | | 정보 상담 |
|-----|-----------|--------|-------|------|------|-------|-------|------|------|----------|
| | | 소계 | 일시재가 | 단기시설 | 동행지원 | 주거편의 | 식사지원 | 안부확인 | 건강지원 | |
| 합계 | 37,391 | 16,814 | 4,664 | 14 | 813 | 1,647 | 9,372 | 176 | 128 | 20,577 |
| 성동 | 3,798 | 1,838 | 504 | 0 | 121 | 453 | 684 | 58 | 18 | 1,960 |
| 노원 | 2,804 | 1,287 | 708 | 0 | 62 | 37 | 456 | 4 | 20 | 1,517 |
| 은평 | 4,627 | 2,260 | 548 | 0 | 147 | 485 | 1,021 | 37 | 22 | 2,367 |
| 마포 | 3,942 | 1,926 | 381 | 0 | 154 | 161 | 1,199 | 26 | 5 | 2,016 |
| 강서 | 3,214 | 1,590 | 451 | 5 | 195 | 116 | 782 | 12 | 29 | 1,624 |
| 송파 | 2,163 | 1,055 | 160 | 0 | 0 | 0 | 895 | 0 | 0 | 1,108 |
| 구로 | 3,108 | 651 | 139 | 2 | 3 | 3 | 496 | 4 | 4 | 2,457 |
| 관악 | 1,749 | 642 | 184 | 0 | 0 | 0 | 458 | 0 | 0 | 1,107 |
| 강동 | 1,175 | 616 | 111 | 0 | 0 | 0 | 495 | 5 | 5 | 559 |
| 서대문 | 1,604 | 562 | 199 | 0 | 0 | 0 | 359 | 2 | 2 | 1,042 |
| 도봉 | 829 | 529 | 152 | 1 | 42 | 115 | 217 | 2 | 0 | 300 |
| 종로 | 880 | 417 | 73 | 0 | 0 | 0 | 344 | 0 | 0 | 463 |
| 중 | 768 | 401 | 56 | 0 | 0 | 0 | 345 | 0 | 0 | 367 |
| 영등포 | 872 | 393 | 55 | 0 | 13 | 41 | 284 | 0 | 0 | 479 |
| 동대문 | 677 | 380 | 159 | 3 | 0 | 0 | 218 | 0 | 0 | 297 |
| 용산 | 769 | 360 | 69 | 0 | 0 | 37 | 254 | 0 | 0 | 409 |
| 양천 | 777 | 358 | 116 | 0 | 18 | 76 | 148 | 0 | 0 | 419 |
| 중랑 | 885 | 350 | 144 | 3 | 0 | 0 | 158 | 22 | 23 | 535 |
| 광진 | 647 | 310 | 89 | 0 | 42 | 24 | 155 | 0 | 0 | 337 |
| 강북 | 537 | 295 | 140 | 0 | 13 | 52 | 90 | 0 | 0 | 242 |
| 금천 | 350 | 181 | 61 | 0 | 0 | 44 | 72 | 4 | 0 | 169 |
| 성북 | 566 | 128 | 70 | 0 | 0 | 0 | 58 | 0 | 0 | 438 |
| 서초 | 260 | 111 | 33 | 0 | 3 | 3 | 72 | 0 | 0 | 149 |
| 강남 | 196 | 98 | 39 | 0 | 0 | 0 | 59 | 0 | 0 | 98 |
| 동작 | 194 | 76 | 23 | 0 | 0 | 0 | 53 | 0 | 0 | 118 |

* 접수건수=정보상담(모든 접수건에 대해 정보상담 서비스 병행), 정보상담만 제공한 접수건 4,957건

주. 7대 서비스 이용 순(긴급확대 20개 자치구)

자료: 서울시 복지재단(2020)

표 III-5. 자치구별 서비스 이용금액

(단위: 천 원)

| 구분 | 금액합계 | 일시재가 | 단기시설 | 동행지원 | 주거편의 | 식사지원 | 교통비 | 재료비 |
|-----|-----------|-----------|--------|---------|---------|-----------|-------|--------|
| 합계 | 6,426,854 | 4,191,995 | 10,919 | 137,436 | 113,647 | 1,948,602 | 8,979 | 15,276 |
| 성동 | 628,067 | 458,614 | 0 | 11,394 | 8,460 | 147,293 | 1,178 | 1,129 |
| 노원 | 815,678 | 679,456 | 0 | 15,934 | 8,683 | 109,710 | 756 | 1,138 |
| 은평 | 852,242 | 538,577 | 0 | 37,648 | 28,025 | 241,770 | 1,798 | 4,424 |
| 마포 | 601,303 | 322,288 | 0 | 14,160 | 9,744 | 252,109 | 1,184 | 1,818 |
| 강서 | 551,688 | 399,285 | 4,930 | 23,305 | 10,752 | 110,913 | 1,759 | 745 |
| 관악 | 272,716 | 170,924 | 0 | 0 | 0 | 101,696 | 95 | 0 |
| 송파 | 242,361 | 93,453 | 0 | 0 | 0 | 148,652 | 256 | 0 |
| 서대문 | 227,287 | 153,772 | 0 | 0 | 0 | 73,515 | 0 | 0 |
| 구로 | 224,974 | 121,095 | 802 | 44 | 44 | 102,905 | 83 | 0 |
| 도봉 | 202,315 | 136,518 | 802 | 6,470 | 8,585 | 49,218 | 175 | 546 |
| 동대문 | 194,271 | 148,290 | 2,350 | 0 | 0 | 43,631 | 0 | 0 |
| 강북 | 172,628 | 144,646 | 0 | 2,219 | 5,709 | 19,079 | 0 | 975 |
| 중랑 | 169,754 | 132,441 | 2,035 | 0 | 0 | 35,223 | 55 | 0 |
| 양천 | 157,383 | 107,945 | 0 | 4,395 | 11,133 | 31,621 | 264 | 2,025 |
| 종로 | 154,986 | 74,458 | 0 | 0 | 0 | 80,519 | 8 | 0 |
| 광진 | 154,894 | 89,014 | 0 | 17,630 | 5,321 | 42,595 | 234 | 100 |
| 중 | 153,244 | 53,161 | 0 | 0 | 0 | 100,004 | 31 | 47 |
| 영등포 | 131,636 | 50,591 | 0 | 4,237 | 2,937 | 70,676 | 866 | 2,329 |
| 강동 | 127,286 | 73,505 | 0 | 0 | 0 | 53,703 | 79 | 0 |
| 용산 | 117,027 | 53,091 | 0 | 0 | 7,210 | 56,727 | 0 | 0 |
| 금천 | 73,775 | 51,661 | 0 | 0 | 7,044 | 15,070 | 0 | 0 |
| 성북 | 63,934 | 51,574 | 0 | 0 | 0 | 12,269 | 91 | 0 |
| 강남 | 55,938 | 37,435 | 0 | 0 | 0 | 18,503 | 0 | 0 |
| 서초 | 47,399 | 28,533 | 0 | 0 | 0 | 18,798 | 69 | 0 |
| 동작 | 34,069 | 21,667 | 0 | 0 | 0 | 12,402 | 0 | 0 |

주. 이용금액 합계 순(긴급확대 20개 자치구)

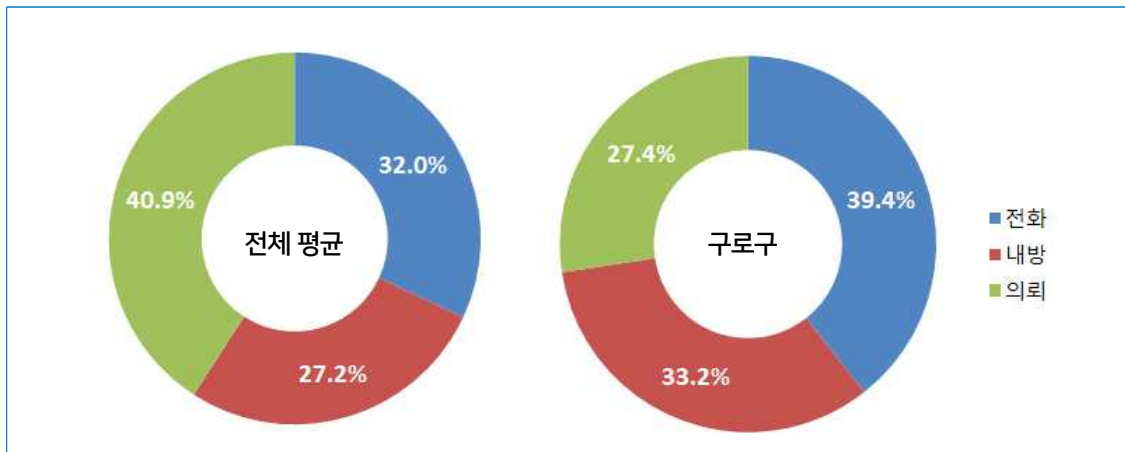
자료: 서울시 복지재단(2020)

□ 서비스 이용 방법

- 서비스 이용방법은 다른 자치구와 큰 차이가 없었음
 - 구로구의 경우 전화 신청자가 전체의 39.4%로 가장 많고, 내방이 33.2%, 찾동 플래너, 기관 등에 의한 의뢰가 27.4로 집계됨
 - 공공에 의한 신청보다 당사자 신청 비율이 높게 나타남

■그림 Ⅲ-4. 구로구 서비스 접수 방법

(단위: %)



■그림 Ⅲ-5. 구로구 서비스 신청자 관계

(단위: %)

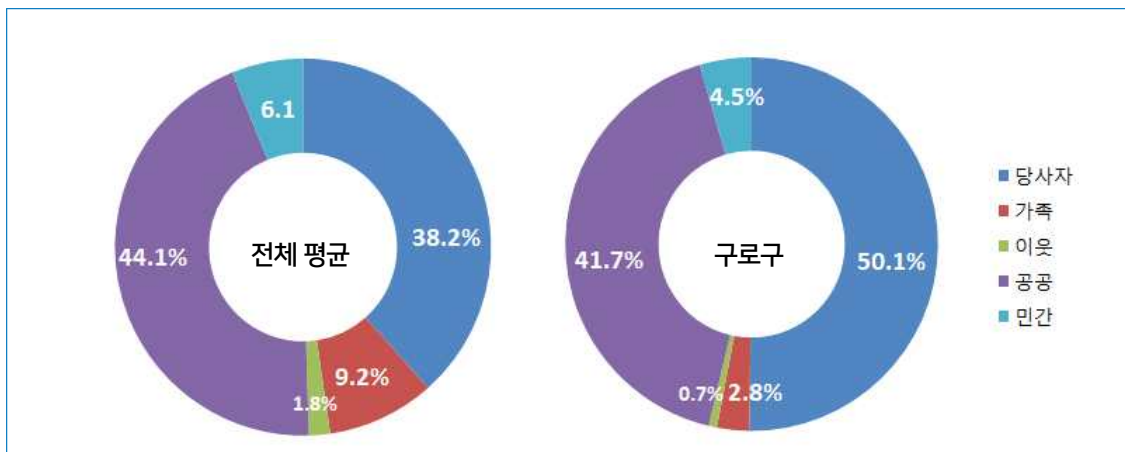


표 III-6. 자치구별 서비스 접수 방법 및 관계

(단위: 건, %)

| 구분 | 접수 방법 | | | | | | 신청자 관계 | | | | | | | | | |
|-----|-------|------|-------|------|-------|------|--------|------|-------|------|-----|-----|-------|------|-------|------|
| | 전화 | | 내방 | | 의뢰 | | 당사자 | | 가족 | | 이웃 | | 공공 | | 민간 | |
| | 건 | % | 건 | % | 건 | % | 건 | % | 건 | % | 건 | % | 건 | % | 건 | % |
| 합계 | 6,498 | 32.0 | 5,523 | 27.2 | 8,312 | 40.9 | 7,771 | 38.2 | 1,867 | 9.2 | 374 | 1.8 | 8,977 | 44.1 | 1,235 | 6.1 |
| 성동 | 857 | 43.7 | 642 | 32.8 | 461 | 23.5 | 1,058 | 54.0 | 258 | 13.2 | 57 | 2.9 | 472 | 24.1 | 114 | 5.8 |
| 노원 | 449 | 29.6 | 212 | 14.0 | 856 | 56.4 | 332 | 21.9 | 202 | 13.3 | 57 | 3.8 | 806 | 53.1 | 120 | 7.9 |
| 은평 | 619 | 26.2 | 256 | 10.8 | 1,487 | 63.0 | 568 | 24.0 | 170 | 7.2 | 38 | 1.6 | 1,300 | 55.0 | 280 | 11.9 |
| 마포 | 835 | 41.4 | 396 | 19.6 | 785 | 38.9 | 1,020 | 50.6 | 241 | 12.0 | 37 | 1.8 | 671 | 33.3 | 47 | 2.3 |
| 강서 | 552 | 34.0 | 203 | 12.5 | 869 | 53.5 | 596 | 36.7 | 124 | 7.6 | 43 | 2.6 | 720 | 44.3 | 102 | 6.3 |
| 광진 | 188 | 55.8 | 51 | 15.1 | 98 | 29.1 | 0 | 0 | 0 | 0 | 0 | 0 | 337 | 100 | 0 | 0 |
| 중 | 37 | 10.1 | 6 | 1.6 | 324 | 88.3 | 0 | 0 | 0 | 0 | 0 | 0 | 354 | 96.5 | 13 | 3.5 |
| 서대문 | 92 | 8.8 | 195 | 18.7 | 755 | 72.5 | 68 | 6.5 | 13 | 1.2 | 3 | 0.3 | 898 | 86.2 | 57 | 5.5 |
| 금천 | 20 | 11.8 | 0 | 0 | 149 | 88.2 | 7 | 4.1 | 15 | 8.9 | 0 | 0 | 117 | 69.2 | 30 | 17.8 |
| 중랑 | 187 | 35 | 166 | 31 | 182 | 34 | 106 | 19.8 | 68 | 12.7 | 13 | 2.4 | 321 | 60 | 25 | 4.7 |
| 용산 | 116 | 28.4 | 80 | 19.6 | 212 | 52 | 76 | 18.6 | 50 | 12.3 | 6 | 1.5 | 243 | 59.6 | 32 | 7.8 |
| 강북 | 54 | 22.3 | 55 | 22.7 | 133 | 55 | 48 | 19.8 | 39 | 16.1 | 9 | 3.7 | 140 | 57.9 | 5 | 2.1 |
| 강동 | 44 | 7.9 | 278 | 49.7 | 237 | 42.4 | 150 | 26.8 | 61 | 10.9 | 6 | 1.1 | 320 | 57.2 | 21 | 3.8 |
| 양천 | 233 | 55.6 | 70 | 16.7 | 116 | 27.7 | 90 | 21.5 | 50 | 11.9 | 11 | 2.6 | 215 | 51.3 | 52 | 12.4 |
| 서초 | 26 | 17.6 | 76 | 51.4 | 46 | 31.1 | 61 | 41.2 | 13 | 8.8 | 0 | 0 | 72 | 48.6 | 0 | 0 |
| 성북 | 73 | 16.7 | 277 | 63.4 | 87 | 19.9 | 156 | 35.7 | 38 | 8.7 | 2 | 0.5 | 206 | 47.1 | 35 | 8 |
| 구로 | 877 | 39.4 | 738 | 33.2 | 611 | 27.4 | 1,116 | 50.1 | 62 | 2.8 | 16 | 0.7 | 929 | 41.7 | 100 | 4.5 |
| 종로 | 88 | 19 | 231 | 49.9 | 144 | 31.1 | 156 | 33.7 | 24 | 5.2 | 4 | 0.9 | 190 | 41 | 85 | 18.4 |
| 영등포 | 196 | 40.9 | 197 | 41.1 | 86 | 18 | 279 | 58.2 | 22 | 4.6 | 4 | 0.8 | 166 | 34.7 | 8 | 1.7 |
| 관악 | 444 | 40.1 | 358 | 32.4 | 304 | 27.5 | 628 | 56.8 | 118 | 10.7 | 30 | 2.7 | 314 | 28.4 | 14 | 1.3 |
| 동작 | 32 | 27.8 | 56 | 48.7 | 27 | 23.5 | 50 | 43.5 | 21 | 18.3 | 3 | 2.6 | 26 | 22.6 | 17 | 14.8 |
| 동대문 | 52 | 17.6 | 128 | 43.2 | 116 | 39.2 | 126 | 42.6 | 61 | 20.6 | 12 | 4.1 | 60 | 20.3 | 37 | 12.5 |
| 송파 | 315 | 28.4 | 663 | 59.8 | 130 | 11.7 | 843 | 76.1 | 130 | 11.7 | 16 | 1.4 | 85 | 7.7 | 34 | 3.1 |
| 도봉 | 88 | 29.3 | 155 | 51.7 | 57 | 19 | 152 | 50.7 | 77 | 25.7 | 7 | 2.3 | 12 | 4 | 7 | 2.3 |
| 강남 | 24 | 24.5 | 34 | 34.7 | 40 | 40.8 | 85 | 86.7 | 10 | 10.2 | 0 | 0 | 3 | 3.1 | 0 | 0 |

주. 공공에 의한 신청 비율 순(긴급확대 20개 자치구)

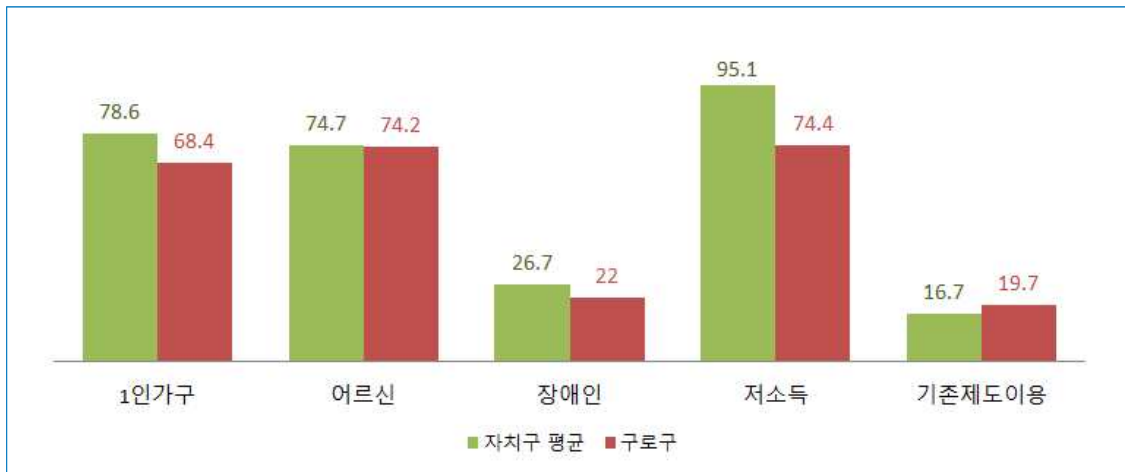
자료: 서울시 복지재단(2020)

□ 서비스 이용자 특성

- 구로구 돌봄SOS센터 서비스 이용자 특성은 다음과 같음
 - 인구학적 특성: 저소득층이 전체 이용자의 74.4%를 차지한 가운데, 어르신이 74.2%, 1인가구 68.4%, 장애인이 22.0%로 나타남. 저소득층, 어르신, 1인가구의 복합적 특성이 높게 나타남을 알 수 있음
 - 질환 특성: 다른 구에 비해 만성질환자의 이용 비율이 85.7%로 월등히 높음

■ 그림 III-6. 구로구 이용자 특성: 인구학적 특성

(단위: %)



■ 그림 III-7. 구로구 이용자 특성: 질환 특성

(단위: %)

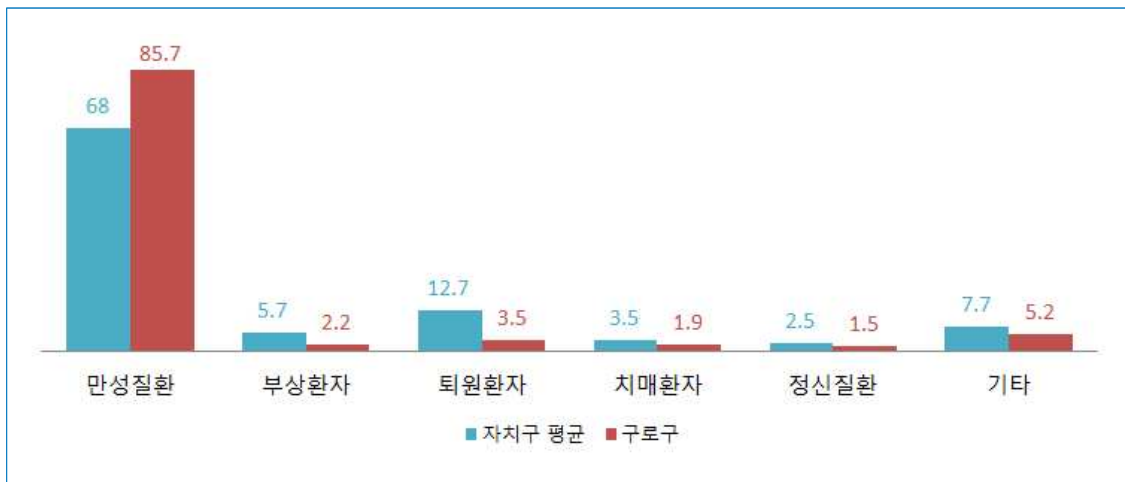


표 III-7. 자치구별 이용자 특성: 인구학적 특성

(단위: 명, %)

| 구분 | 접수 건수 | 실 인원 | 1인가구 | | 어르신 | | 장애인 | | 저소득 | | 기존제도이용 | |
|-----|----------|---------|--------|------|--------|------|-------|------|--------|------|--------|------|
| | | | 명 | % | 명 | % | 명 | % | 명 | % | 명 | % |
| 총계 | 20,577 | 16,976 | 13,341 | 78.6 | 12,687 | 74.7 | 4,530 | 26.7 | 16,150 | 95.1 | 2,840 | 16.7 |
| 성동 | 1,960 | 1,369 | 1,112 | 81.2 | 1,068 | 78.0 | 323 | 23.6 | 1,351 | 98.7 | 283 | 20.7 |
| 노원 | 1,517 | 1,382 | 1,067 | 77.2 | 1,037 | 75.0 | 603 | 43.6 | 1,336 | 96.7 | 195 | 14.1 |
| 은평 | 2,367 | 1,675 | 1,371 | 81.9 | 1,346 | 80.4 | 421 | 25.1 | 1,671 | 99.8 | 243 | 14.5 |
| 마포 | 2,016 | 1,488 | 1,131 | 76.0 | 1,146 | 77.0 | 423 | 28.4 | 1,466 | 98.5 | 151 | 10.1 |
| 강서 | 1,624 | 1,201 | 999 | 83.2 | 892 | 74.3 | 452 | 37.6 | 1,185 | 98.7 | 131 | 10.9 |
| 구로 | 2,457 | 2,240 | 1,532 | 68.4 | 1,661 | 74.2 | 492 | 22 | 1,667 | 74.4 | 442 | 19.7 |
| 관악 | 1,107 | 1,027 | 813 | 79.2 | 833 | 81.1 | 295 | 28.7 | 977 | 95.1 | 305 | 29.7 |
| 서대문 | 1,042 | 973 | 825 | 84.8 | 595 | 61.2 | 204 | 21 | 965 | 99.2 | 78 | 8 |
| 송파 | 1,108 | 952 | 714 | 75 | 737 | 77.4 | 182 | 19.1 | 946 | 99.4 | 148 | 15.5 |
| 강동 | 559 | 522 | 406 | 77.8 | 408 | 78.2 | 122 | 23.4 | 512 | 98.1 | 108 | 20.7 |
| 중랑 | 535 | 494 | 384 | 77.7 | 358 | 72.5 | 110 | 22.3 | 478 | 96.8 | 44 | 8.9 |
| 종로 | 463 | 455 | 354 | 77.8 | 296 | 65.1 | 125 | 27.5 | 447 | 98.2 | 77 | 16.9 |
| 영등포 | 479 | 442 | 398 | 90 | 286 | 64.7 | 92 | 20.8 | 442 | 100 | 83 | 18.8 |
| 성북 | 438 | 423 | 359 | 84.9 | 315 | 74.5 | 116 | 27.4 | 417 | 98.6 | 68 | 16.1 |
| 중 | 367 | 350 | 344 | 98.3 | 168 | 48 | 42 | 12 | 350 | 100 | 18 | 5.1 |
| 용산 | 409 | 328 | 242 | 73.8 | 254 | 77.4 | 90 | 27.4 | 326 | 99.4 | 109 | 33.2 |
| 양천 | 419 | 262 | 215 | 82.1 | 210 | 80.2 | 77 | 29.4 | 254 | 96.9 | 56 | 21.4 |
| 도봉 | 300 | 250 | 194 | 77.6 | 200 | 80 | 39 | 15.6 | 241 | 96.4 | 59 | 23.6 |
| 강북 | 242 | 234 | 173 | 73.9 | 184 | 78.6 | 81 | 34.6 | 232 | 99.1 | 46 | 19.7 |
| 동대문 | 297 | 233 | 190 | 81.5 | 187 | 80.3 | 73 | 31.3 | 233 | 100 | 67 | 28.8 |
| 광진 | 337 | 187 | 141 | 75.4 | 144 | 77 | 57 | 30.5 | 183 | 97.9 | 21 | 11.2 |
| 금천 | 169 | 168 | 130 | 77.4 | 117 | 69.6 | 24 | 14.3 | 157 | 93.5 | 35 | 20.8 |
| 서초 | 149 | 131 | 101 | 77.1 | 95 | 72.5 | 30 | 22.9 | 127 | 96.9 | 25 | 19.1 |
| 동작 | 118 | 115 | 84 | 73 | 84 | 73 | 32 | 27.8 | 114 | 99.1 | 32 | 27.8 |
| 강남 | 98 | 75 | 62 | 82.7 | 66 | 88 | 25 | 33.3 | 73 | 97.3 | 16 | 21.3 |

주. 실인원 순(긴급확대 20개 자치구)

자료: 서울시 복지재단(2020)

표 III-8. 자치구별 이용자 특성: 질환 특성

(단위: 명, %)

| 구분 | 응답자 합계 | 만성질환 | | 부상환자 | | 퇴원환자 | | 치매환자 | | 정신질환 | | 기타 | |
|-----|-----------|-------|------|------|------|-------|------|------|-----|------|-----|-----|------|
| | | 명 | % | 명 | % | 명 | % | 명 | % | 명 | % | 명 | % |
| 합계 | 12,628 | 8,589 | 68.0 | 716 | 5.7 | 1,603 | 12.7 | 440 | 3.5 | 313 | 2.5 | 967 | 7.7 |
| 성동 | 1,279 | 910 | 71.1 | 68 | 5.3 | 157 | 12.3 | 47 | 3.7 | 25 | 2.0 | 72 | 5.6 |
| 노원 | 1,058 | 564 | 53.3 | 132 | 12.5 | 228 | 21.6 | 56 | 5.3 | 37 | 3.5 | 41 | 3.9 |
| 은평 | 1,137 | 818 | 71.9 | 34 | 3.0 | 155 | 13.6 | 45 | 4.0 | 17 | 1.5 | 68 | 6.0 |
| 마포 | 985 | 709 | 72.0 | 55 | 5.6 | 114 | 11.6 | 39 | 4.0 | 40 | 4.1 | 28 | 2.8 |
| 강서 | 698 | 366 | 52.4 | 52 | 7.4 | 192 | 27.5 | 35 | 5.0 | 19 | 2.7 | 34 | 4.9 |
| 구로 | 1,296 | 1,111 | 85.7 | 29 | 2.2 | 45 | 3.5 | 24 | 1.9 | 20 | 1.5 | 67 | 5.2 |
| 송파 | 952 | 731 | 76.8 | 24 | 2.5 | 62 | 6.5 | 22 | 2.3 | 24 | 2.5 | 89 | 9.3 |
| 서대문 | 871 | 785 | 90.1 | 10 | 1.1 | 40 | 4.6 | 10 | 1.1 | 19 | 2.2 | 7 | 0.8 |
| 관악 | 833 | 480 | 57.6 | 45 | 5.4 | 123 | 14.8 | 26 | 3.1 | 16 | 1.9 | 143 | 17.2 |
| 강동 | 383 | 266 | 69.5 | 22 | 5.7 | 34 | 8.9 | 9 | 2.3 | 8 | 2.1 | 44 | 11.5 |
| 종로 | 382 | 253 | 66.2 | 16 | 4.2 | 17 | 4.5 | 12 | 3.1 | 22 | 5.8 | 62 | 16.2 |
| 성북 | 366 | 242 | 66.1 | 34 | 9.3 | 44 | 12 | 8 | 2.2 | 6 | 1.6 | 32 | 8.7 |
| 영등포 | 357 | 258 | 72.3 | 17 | 4.8 | 30 | 8.4 | 6 | 1.7 | 6 | 1.7 | 40 | 11.2 |
| 중랑 | 323 | 216 | 66.9 | 31 | 9.6 | 37 | 11.5 | 17 | 5.3 | 5 | 1.5 | 17 | 5.3 |
| 도봉 | 237 | 116 | 48.9 | 23 | 9.7 | 56 | 23.6 | 13 | 5.5 | 6 | 2.5 | 23 | 9.7 |
| 양천 | 232 | 136 | 58.6 | 13 | 5.6 | 45 | 19.4 | 6 | 2.6 | 2 | 0.9 | 30 | 12.9 |
| 용산 | 214 | 120 | 56.1 | 10 | 4.7 | 21 | 9.8 | 8 | 3.7 | 8 | 3.7 | 47 | 22 |
| 동대문 | 189 | 91 | 48.1 | 13 | 6.9 | 25 | 13.2 | 13 | 6.9 | 8 | 4.2 | 39 | 20.6 |
| 광진 | 187 | 93 | 49.7 | 18 | 9.6 | 51 | 27.3 | 16 | 8.6 | 4 | 2.1 | 5 | 2.7 |
| 강북 | 187 | 87 | 46.5 | 13 | 7 | 53 | 28.3 | 11 | 5.9 | 6 | 3.2 | 17 | 9.1 |
| 금천 | 163 | 97 | 59.5 | 13 | 8 | 32 | 19.6 | 4 | 2.5 | 2 | 1.2 | 15 | 9.2 |
| 동작 | 109 | 67 | 61.5 | 13 | 11.9 | 12 | 11 | 4 | 3.7 | 2 | 1.8 | 11 | 10.1 |
| 서초 | 84 | 31 | 36.9 | 13 | 15.5 | 11 | 13.1 | 4 | 4.8 | 5 | 6 | 20 | 23.8 |
| 강남 | 55 | 20 | 36.4 | 11 | 20 | 4 | 7.3 | 3 | 5.5 | 1 | 1.8 | 16 | 29.1 |
| 중 | 51 | 22 | 43.1 | 7 | 13.7 | 15 | 29.4 | 2 | 3.9 | 5 | 9.8 | 0 | 0 |

주. 응답자 합계 순(긴급확대 20개 자치구)

자료: 서울시 복지재단(2020)

2. 돌봄SOS센터 운영상의 쟁점

- 이 절에서는 2021년 본 사업 수행을 앞두고 고려해야 할 사항을 5개 선행 자치구와 20개 본 사업 미시행 자치구의 경험을 통해 도출, 제시하고자 함
- 2019년 1단계 사업을 수행한 5개 자치구에서 발생한 논란이 이번 선행사업 기간에도 반복적으로 발생하였음
 - 이는 초기 사업수행 과정 자체에서 오는 혼란이 불가피했기 때문으로, 1단계 사업수행 결과 개선된 사항은 《돌봄SOS센터 운영매뉴얼》이 배포되고, 사업 수행경험이 쌓이면서 차츰 해소되었음
 - 그러나 선행사업은 일시재가서비스와 단기보호서비스, 식사지원서비스에 제한된 것인 만큼, 2021년 본 사업 준비를 위해 5개 선행자치구의 경험을 중심으로 시사점을 도출하고자 함

□ 돌봄SOS센터 운영의 문제점과 개선과제

- 첫째, 예산에 맞춰진 서비스 공급은 돌봄SOS센터 운영 모델 자체가 지니는 한계임
 - 서울시 돌봄SOS센터 사업은 센터 운영을 중심으로 사업을 설계함
 - 연내 배정된 예산 안에서 서비스 이용자를 발굴하고, 이들을 공급기관에 매칭하는 방식을 상정함. 따라서 예산의 한도 내에서 서비스 이용 실적에 따라 수급 매칭의 결과가 산출됨
 - 이로 인해 배정된 예산 및 자치구 돌봄SOS센터 운영의 준비 정도가 사실상 수급 매칭의 기준이 되었으며, 연말 예산 소진을 위해 서비스 대상을 대폭 확대하는 등 행정 조치를 동반함
 - 이는 돌봄수요 예측 및 진단을 가로막는 요인으로 작용함
- 둘째, 서비스 구성의 포괄성이 여전히 문제로 제기되었음
 - 돌봄SOS센터의 서비스의 구성이 적절한가에 대한 문제제기는 계획 수립 초기부터 끊이지 않고 계속되었음
 - 서울시는 이에 대해 돌봄SOS센터는 긴급하고 일시적인 위기상황에 대응한 서비스 제공에 초점을 두었다고 밝히고 있으나(서울특별시, 2019: 3) 이 점과 관련해서는 이견이 존재함
 - 무엇보다 서비스의 주 대상인 저소득층 노인과 장애인에게 필요한 서비스가 적절히 제공되지 않는다는 현장의 의견이 많았음

- 이는 선행사업에서도 제기되었던 문제로, 이불세탁, 정서지원서비스의 필요가 높게 나타남
- 한편, 서비스 대상자 선정의 주요기준인 시급성의 모호함이 문제로 제기되기도 하였음. 현장과 행정의 이견으로 서비스 제공에 어려움이 존재함
 - 예컨대, 청소·소독서비스 제공에 있어 저장강박증, 심각한 위생상태 등을 고려하여 긴급한 개입이 필요하다 판단되었지만, 대상자 기준에 미달되어 서비스를 제공할 수 없는 경우가 발생함
- 셋째, 낮은 수준의 단가, 단일체계의 수가 구성 역시 서비스 공급의 난제로 작용함
 - 서비스 제공 과정에서 수가 체계를 적용할 수 없거나 적용하기 모호한 상황이 다수 발생하여 이에 대한 신중한 논의가 필요함
 - 동행지원서비스 시 동반되는 부가 활동(병원 접수업무대행 등), 주거환경서비스 제공 전후 요구되는 방문 및 점검서비스 등 다양한 이슈가 발생하였음
- 넷째, 서비스 제공자와 이용자 상호안전의 문제와 사고·분쟁 책임 소재가 불분명함
 - 서비스 제공 계약 과정에서 안전 확보 및 분쟁 해소 방안 마련이 필요함
 - 제공자와 보호자의 소통 시 가이드라인, 지침 등 안전장치 마련이 필요함
 - 사고 발생 시 배상과 책임에 대해서 명확한 기준과 대비가 필요함
 - 현재 사고에 대한 보험이 포괄적으로 들어가 있지만, 실제 사고 시 처리가 가능한지에 대해서 명확하지 않음

표 III-9. 돌봄SOS센터 운영의 문제점 및 개선과제

| 구분 | 내용 |
|--------|---|
| 수요와 공급 | - 수요자가 아닌 센터 운영 모델 중심의 시범사업 설계 - 행정의 준비 정도에 맞춰진 수급 매칭 - 서비스공급 기관 및 인력 부족 |
| 서비스 구성 | - 서비스별 서비스 제공 기관 배치: 돌봄 서비스 구분 및 수가체계의 모호함 - 서비스의 포괄성: 세탁, 정서지원 등 필요 서비스의 부재 |
| 책임성 | - 서비스이용자와 제공자의 상호 안전장치(보험 등) 및 가이드라인 필요 - 서비스제공 도중 사고 및 갈등 발생 시 책임 소재 불분명 |
| 기타 | - 자치구 단위 민관거버넌스 구성 등 소통·협력체계 구축 - 서비스제공 인력의 교육 및 정보 공유 - 운영 매뉴얼 및 실적관리시스템 보완, 서류 간소화 등의 행정 문제 |

□ 서비스별 문제점과 개선 과제

○ 일시재가서비스

- 일시재가서비스의 가장 큰 쟁점은 서비스 품질관리라 할 수 있음
- 서비스 이용자의 특성에 따라 서비스 제공을 기피하거나 거절하는 경우가 발생하였으며, 이 경우 서울시사회서비스원 종합재가서비스로 서비스 의뢰가 편중되는 결과로 나타남
- 서비스 대상자의 특성을 파악하고 유형화하는 역량, 서비스 품질관리, 개인정보보호 및 인권, 안전 지침 등과 관련하여 지속적인 교육이 진행되어야 함

○ 단기보호서비스

- 단기보호서비스는 서비스 제공기관의 부재로 사실상 거의 서비스 제공이 이루어지지 못함. 이는 단기보호서비스 의뢰 비율이 기본적으로 낮기도 하지만, 앞서 설명한 바와 같이 제도상의 결함에서 기인하는 바도 크다 할 것임
 - 단기기설의 경우 장소, 정원초과 등 인력부족으로 서비스 제공이 불가능한 경우가 다수 발생하였음. 또한 요양등급 없는 대상자의 입소 근거가 부재함
 - 장기요양보호시설의 경우 1년 이상의 고객을 선호하지만 돌봄SOS센터의 경우 서비스 제공 시간을 최대 60시간으로 제한되어 있음
 - 보조금 지원사업 수행 기관의 경우 교부 목적 외 인력운용이 금지되어 있어 새롭게 추가된 서비스를 제공할 인력이 부족함
- 기존의 단기보호시설을 대체하는 새로운 방식이 모색될 필요가 있음

○ 식사지원서비스

- 식사지원서비스의 경우 배달 문제가 핵심 이슈로 제기되었음. 자치구마다 지역자활센터를 중심으로 배달시스템을 구축하거나 공동배송 대책을 마련하는 등 다양한 개선 노력이 전개되고 있음. 코로나19로 인한 배송 대란과 맞물려 식사지원서비스의 배송 문제는 앞으로도 중요한 과제가 될 것으로 예상됨
- 이와 관련해 식사지원서비스의 낮은 수가체계가 계속해서 문제로 지적되고 있음
- 일회용 제품 사용제한 등 환경을 고려한 서비스 운영을 고려할 필요가 있음

○ 동행지원서비스

- 안전사고의 위험이 상존하는 반면 이에 대한 안전장치와 관련 지침이 마련되어 있지 않아 서비스제공기관 확보에 어려움이 있었음. 이동시 발생할 수 있는 사고에 대한 대비(보험 등), 서비스 제공자 안전교육, 분쟁 발생 시 참고할 수 있는 가이드라인 등 제반 행정 지원이 필요함

- 병원 동행 시 단순 이동지원 뿐 아니라 병원에서의 접수업무 대행, 대기 등 수가 책정 범위를 넘어서는 지원이 요구되었음

○ 주거편의서비스

- 저소득층 지원사업(LED 지원사업 등)이 실시된 지역의 경우 간단한 집수리, 전기공사, 형광등 교체 등의 서비스를 주로 제공하는 주거편의서비스의 신청률이 낮았음
- 서비스 제공 후 A/S 등 재방문이 필요한 경우, 보수나 교체 전 시행되는 점검 서비스에 대한 수가 반영이 필요함
- 주거편의서비스 제공과정에서 저장강박으로 인한 대청소 등 단순한 집수리를 이상의 서비스가 필요한 가정이 상당수 발견되었음. 2019년 사업 추진 과정에서 현장의 의견을 반영하여 청소·방역 서비스를 추가했으나 대청소나 특수청소, 정리수납 분야는 서비스 제공 대상에서 배제되어 서비스 구성에 관한 논의가 필요함

3. 구로구 돌봄SOS센터 운영 방안

- 돌봄SOS센터는 광역주도형 사업으로 서울시가 직접 예산 배정, 서비스 내용 및 수가체계 구성, 사업 운영, 서비스 품질관리 등 업무 전반의 내용을 관장함
 - 《돌봄SOS센터 매뉴얼》을 통해 업무 수행상의 지침과 가이드라인을 제시하고, 간담회, 모니터링 등을 통해 사업 운영 모델의 완성도를 높여가고 있음
 - 최근에는 서비스 제공기관 의견 수렴 및 서비스 품질관리를 위해 서비스 제공기관 간 논의의 기구(민간돌봄서비스 네트워크)를 활성화 하는 등 광역단위 지원체계를 강화하고 있음
 - 서비스와 기관 유형을 고려하여 4개 분과 구성: ① 사회서비스원 종합재가센터(일상편의서비스·동행지원서비스), ② 민간재가장기요양기관(일상편의서비스·동행지원서비스), ③ 식사지원서비스기관, ④주거편의서비스기관
 - 다만, 추진체계 구성 및 돌봄매니저 인력 배치, 서비스 제공 기관 간 협약 등에 있어 자치구의 특성이 반영될 수 있도록 자율적인 사업 수행을 권장함
- 서울시의 광역주도형 사업 추진은 서울시의 직접적인 복지행정을 통해 자치구의 부담을 줄이고 사업의 효율을 높이려는 취지로 해석됨. 돌봄수요의 시급성에 근거하여 자치구의 준비속도와 무관하게 전개되고 있는 사업인 만큼 광역 단위의 지원이 불가피한 측면도 있음
 - 특히 긴급확대 운영 방침에 따른 선행사업 수행으로 준비기간이 짧은 선행사업 20개 자치구의 경우 자치구들로 하여금 능동적 대응을 촉진하기보다는 안정적 운영에 초점을 맞추게끔 하였음
 - 즉, 구의 재량이 충분히 발휘되고 있기보다는 사업수행 초기 돌봄SOS센터 조기안착을 위한 선행사업 추진, 그리고 이를 통한 경험 축적이 현재의 가장 큰 과업이라 할 수 있음
- 반면, 서비스는 실제 자치구의 동 단위에서 이루어지고 있고, 서비스 제공 협약 또한 자치구청과 관내 서비스 제공기관간의 협약 체계로 이루어져 있기 때문에 사업 수행의 책임과 권한은 자치구에 있다 할 것임
 - 이에 서울시가 제시한 운영 모델을 자치구의 특성에 맞게 어느 수준까지 발전시킬 것인가가 자치구가 판단해야 할 주요한 사항임
- 이에 이 절에서는 서울시가 제안하고 있는 운영 모델에 기초하여 구로구 돌봄SOS센터의 운영 방안을 제시하고, 2021년 7월 본 사업 수행 시 고려해야 할 운영상의 쟁점을 살펴보고자 함

1) 구로구 돌봄SOS센터 추진체계

- 먼저, 자치구 돌봄SOS센터 추진체계는 통합돌봄 체계 구축과의 연계성을 고려하여 구성할 필요가 있음
 - 본 연구에서는 돌봄SOS센터 추진체계를 위와 같은 틀에서 마련하되, 이를 구로형 통합돌봄체계 구축을 위한 추진체계 내에 분과로 둘 것을 제안함
 - 구로구 통합돌봄 체계 구축에 있어 차츰 케어안심창구로서의 역할을 수행할 수 있도록 발전시킬 필요가 있음
- 특히 구로형 서비스 개발, 서비스 품질 관리 등에 대한 실질적인 의사결정 기구로서 민관 거버넌스는 반드시 구축되어야 할 것임
 - 돌봄SOS센터 운영에 있어 민관 거버넌스의 핵심 기능은 구로형 서비스 개발, 즉 공공 서비스의 범위와 내용을 결정한다는 것에 있음
 - 구로구 실정에 맞는 새로운 서비스를 구로구 자체사업 또는 지역사회투자사업으로 발전시킬지, 서울형 모델로 탑재시킬지 등을 이 기구에서 논의할 수 있음
 - 서비스 제공 협약기관의 적절성, 서비스 품질 관리를 위한 공동의 규약, 모니터링 및 평가체계 등을 공신력 있는 민관 거버넌스에서 논의하기를 권함
- 이와 함께 서비스 제공기관 간담회, 돌봄매니저 점검 회의 등 실무협의체를 구성하여 운영해야 함
 - 업무 수행의 어려움을 파악하고, 행정적·제도적 개선사항을 정기적으로 점검하여 시스템을 안착시킬 필요가 있음
 - 실무협의체에서 구로형 서비스가 개발되고, 모니터링, 서비스 품질관리, 서비스 연계 등에 대한 실질적인 해법이 논의된다는 점에서 정기적 운영을 권장함

표 III-10. 구로구 돌봄SOS센터 추진체계 기능과 역할

| 구분 | 내용 | |
|------------|----|--|
| 추진단 | 기능 | <ul style="list-style-type: none"> 부구청장을 단장으로 관련부서(기획·총괄, 동지원, 서비스지원, 보건지원, 동주민센터)가 참여하여 통합적인 돌봄체계 구축을 위한 기획, 연계, 협력, 조정, 사업 활성화를 위한 제반사항 논의·결정 |
| | 구성 | <ul style="list-style-type: none"> 기획·총괄반(총괄과), 행정지원반(총무과, 기획예산과), 동지원반(자치행정과), 서비스 지원반(의약과, 지역보건과), 동주민센터 |
| | 운영 | <ul style="list-style-type: none"> 월 1회 개최(필요시 수시) 구로형 통합돌봄 추진단 내 부과 체계로 구성 |
| 민관 거버넌스 | 기능 | <ul style="list-style-type: none"> 구로형 서비스 개발(자체 프로젝트, 지투사업 등) 종사자 교육 및 서비스 품질 관리방안 논의 서비스 제공 협약기관의 적절성 및 평가체계 논의 안전 및 윤리 규약 논의 통합돌봄체계 구축을 위한 공동체 조성 등 자문 및 활동 참여 |
| | 구성 | <ul style="list-style-type: none"> 지역사회보장협의체, 워킹 그룹 등 지역사회 전문가, 학계 전문가, 민관 거버넌스 대표, 주민 등 15인 내외 |
| | 운영 | <ul style="list-style-type: none"> 월 1회 정기 개최(필요시 수시) |
| 실무협의체 | 기능 | <ul style="list-style-type: none"> 서비스 제공 및 행정, 업무수행 과정 모니터링 사업 수행상의 쟁점 논의 구로형 서비스 개발 사례관리 연계 및 제도적 개선 방안 논의 |
| | 구성 | <ul style="list-style-type: none"> 돌봄매니저 서비스제공 협약기관 |
| | 운영 | <ul style="list-style-type: none"> 각 월 1회 정기 개최(필요시 수시) |

2) 인력활용 방안

□ 돌봄매니저 배치 방안

- 구로구 전동 A형 인력배치 모형 추진
 - 구로구는 서울시 인력충원 계획에 따라 16개 전 동에 복지직과 간호직이 각 1명씩 배치됨
- 한편, 복지직과 간호직은 동 자치센터 내 돌봄SOS센터에 배속된 돌봄 매니저로서 업무 수행에 있어 역할에 차이를 두지 않고 있음
 - 다만, 욕구 사정과 개입과정에 있어서 각자 분야의 관점과 전문 지식을 활용하여 돌봄계획을 수립하고 관련 자원을 연계하도록 함

표 III-11. 돌봄SOS센터 2021년 인력 채용계획

| 자치구 | 계 | 사회복지직 (9급) | 간호직 (8급) | 최대인원* 대비 채용비율 | 등수 (개) | 비 고 |
|--------------------------------|------|---------------|-------------|------------------|-----------|-----|
| 총 계 | 331 | 194 | 137 | | | |
| 2020년 신규시행 자치구 (12개구) | 소 계 | 306 | 177 | 129 | 73% | 197 |
| | 종로구 | 15 | 8 | 7 | 42% | 17 |
| | 중 구 | 26 | 13 | 13 | 81% | 15 |
| | 용산구 | 34 | 17 | 17 | 100% | 16 |
| | 동대문구 | 31 | 16 | 15 | 103% | 14 |
| | 성북구 | 21 | 21 | 0 | 50% | 20 |
| | 강북구 | 28 | 14 | 14 | 100% | 13 |
| | 구로구 | 34 | 17 | 17 | 100% | 16 |
| | 금천구 | 22 | 11 | 11 | 100% | 10 |
| | 동작구 | 32 | 19 | 13 | 100% | 15 |
| | 관악구 | 44 | 22 | 22 | 100% | 21 |
| | 서초구 | 19 | 19 | - | 50% | 18 |
| 강남구 | 0 | 0 | 0 | 0% | 22 | |
| 미충원 인력추가 (3개구) | 소 계 | 25 | 17 | 8 | | - |
| | 광진구 | 5 | - | 5 | | |
| | 마포구 | 8 | 5 | 3 | | |
| | 강서구 | 12 | 12 | - | | |

주. 최대인원 : 자치구 동주민센터 수×2명+구청 돌봄지원팀 2명
 자료: 서울시 내부자료

□ 찾동 방문간호사와 돌봄매니저(간호직) 역할 분담

- 인력 구성에 있어 또 다른 이슈는 찾동 방문간호사와 돌봄 매니저(간호직)의 갈등 문제였음. 이는 초기 많은 논란이 있었으나 사실상 사업을 수행하는 과정에서 자연스럽게 해소됨
 - 서울시는 간호직 돌봄매니저 배치에 따른 우려를 해소하고 근무방안을 마련하기 위해 2020년 상반기 돌봄매니저와 찾동방문간호사를 대상으로 설문조사를 실시하는 등 여러 의견을 수렴한 바 있음
 - 이를 바탕으로, 찾동방문간호사와 돌봄매니저(간호직)간의 역할을 명확히 해 갈등과 우려에 대응하였음

표 III-12. 돌봄SOS센터 돌봄매니저와 찾동 방문간호사 업무 비교

| 구분 | 돌봄SOS센터 돌봄매니저(간호직) | 찾동 방문간호사 |
|------|--|---|
| 소 속 | 동주민센터 | 보건소 |
| 업무범위 | 돌봄이 필요한 지역주민 전체 | 65세, 70세 도래어르신 보편방문 |
| 주요업무 | <ul style="list-style-type: none"> • 돌봄서비스 연계, 조정, 사후관리 <ul style="list-style-type: none"> - 돌봄매니저로서 대상자 건강욕구 판정, 서비스지원여부 결정 및 판단 - 보건+복지+의료 통합적 돌봄계획 수립 - 서비스 제공기관 연계 등 서비스 신청 | <ul style="list-style-type: none"> • 직접적인 건강서비스제공, 발굴 중점 <ul style="list-style-type: none"> - 포괄적 건강평가에 따른 맞춤형 건강관리 - 건강 취약계층 어르신 건강관리(1인가구, 고독사 위험군, 폐지수집) |
| 의료행위 | 의료행위 수행 불가 | 기본적 의료행위 가능(혈압혈당 체크 등) |
| 기타권한 | 복지시스템 대상자 정보확인 권한 부여 | 접근 제한(기본 등록메뉴만 접근 가능) |

자료: 서울특별시(2020) 참고로 구성

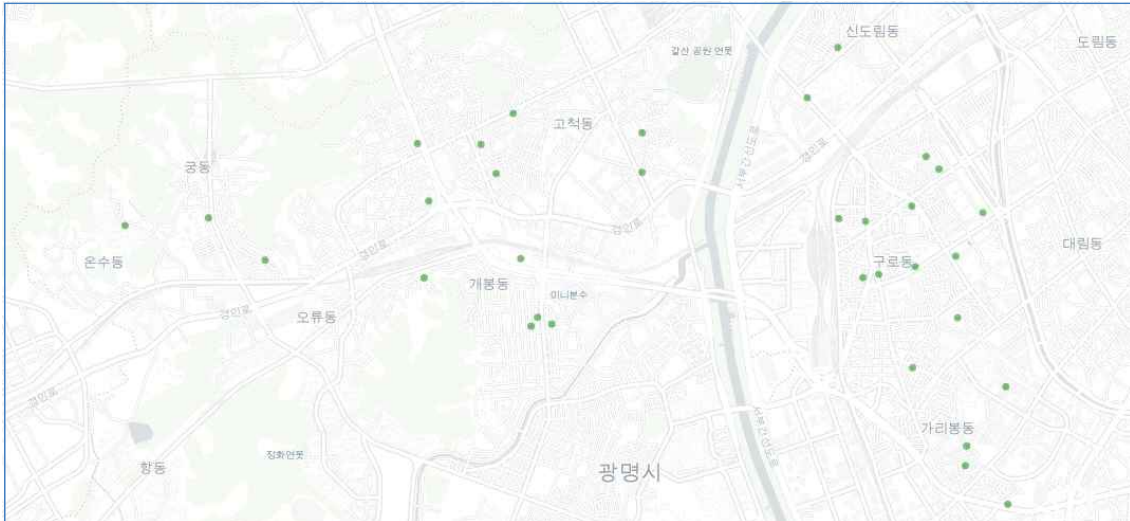
3) 구로형 서비스 개발 방안

- 돌봄SOS센터 운영에 있어 자치구의 특성에 맞는 모델 개발을 위해 많은 자치구가 ‘서비스 개발’을 모색하고 있음
 - 서울시 예산과 별도로 구 차원의 예산을 들여 자치구민에 대한 서비스를 확충하려는 계획인 만큼, 이는 사실상 자치구의 의지와 재정 현황에 현실화 여부가 달려 있다 할 것임
 - 서울시도 모니터링을 통해 기존 단순 소수리에 한정됐던 주거편의서비스에 청소·방역 서비스를 추가하는 등 서비스의 포괄성을 높이는 방안을 꾸준히 모색해 옴
 - 최근에는 왕진, 방문간호 서비스를 돌봄SOS센터 서비스와 연계하는 방안을 모색 중 이기도 함
- 돌봄SOS센터 사업 수행 과정에서 개발 필요가 높게 나타난 서비스는 다음과 같음
 - **이불세탁서비스**: 요양병원 입원 등을 이유로 장기간 집을 비웠거나 주거환경이 열악한 경우, 그리고 이러한 상황이 아니더라도 근력이 약한 노인과 장애인에게 이불세탁 서비스 수요가 높게 확인됨
 - **정리수납 및 입주청소서비스**: 장기간 집을 비운 경우, 저장강박으로 인해 집이 필요 없는 물건으로 가득 찬 경우 대상자에게 필요한 서비스임. 전문청소 서비스를 적절한 수가에 제공할 경우 수요자와 주민의 삶을 높일 수 있을 것으로 예상됨
 - **정서지원서비스**: 시급성 기준에 의한 단발적·한시적 서비스가 아닌, 안정적인 삶의 지속가능성을 고려한 포괄적 서비스 제공이 필요함. 예컨대 저장강박의 경우 입주청소 서비스만으로는 문제 상황의 개선이 불가능함. 지속적인 정서지원 서비스와 이용자 특성을 감안한 교육 서비스 등의 사례관리에 기반한 접근이 필요함
 - 장기적으로는 이 외에도 커뮤니티케어 실현을 위한 다양한 문화, 교육, 상조, 생활지원서비스의 개발을 검토할 필요가 있음. 돌봄SOS센터, 지역 바우처 등 다양한 형태의 서비스 제공 경로와 방안을 자치단체와 함께 고려해야 할 것임
- 이와 관련하여, 구로구 사경센터의 시범사업 추진 결과를 참고자료로 제시함
 - 서비스에 대한 필요와 만족도가 높게 나타난 바 적극적인 서비스 탑재를 고려할 필요가 있음
- 한편, 구로구 서비스 제공기관 협약 상황을 볼 때, 이동지원서비스와 단기보호서비스에 대한 대책 마련이 필요한 것으로 보임
 - [그림 III-8]은 구로구 관내 서비스 제공 협약기관 분포도로, 협약기관의 지역 치중 현상을 고스란히 보여줌
 - 구로구는 서울시 자치구 중 7번째로 협약기관의 수가 많지만, 구로동을 중심으로 한

소위 ‘을’ 지역과, 고척·개봉 일대에 서비스 제공기관이 집중되어 있는 것을 확인할 수 있음

- 이후 서비스가 확대될 경우 동행지원서비스와 식사지원서비스 제공에 있어 이동성 문제가 제기될 것으로 예상됨

그림 III-8. 돌봄SOS센터 협약기관 분포 현황



○ 이와 관련하여, 주민돌봄공동체를 통해 이동지원서비스와 단기보호서비스를 지원하는 방안을 고려할 수 있음

- 특히 장애인의 주간보호·단기보호를 위한 생활권 내 거점 공간을 마련하여 노인과 장애인이 함께 이용하는 돌봄의 집 개설을 제안함
- 일본의 소규모다기능주택이 유용한 모델이 될 수 있음

4) 조기 정착과 안정적 운영을 위한 제언

- 지금까지의 논의결과를 토대로 돌봄SOS센터의 조기 정착과 안정적 운영을 위해 고려해야 할 사항은 다음과 같음
 - 첫째, 추진단 및 민관거버넌스 구성
 - 자치구 추진단 및 민관거버넌스의 구성 여부는 돌봄SOS센터 운영에 자치구가 얼마나 주도성과 자율성을 발휘하느냐에 대한 바로미터라 할 것임
 - 돌봄SOS센터 운영 방안을 논의하고 민간의 자원 연계가 효율적으로 이루어질 수 있도록 사업 주체 간 정기적인 사업 점검과 모니터링, 정보를 공유하는 자리가 필요함. 이는 돌봄SOS센터 정착을 넘어 향후 지역사회 통합돌봄체계 구축에 있어 지역주도형 사업 추진의 중요한 기반이 될 것임
 - 이에 대해 돌봄돌봄 추진 체계 내 분과 구성을 제안하였음
 - 둘째, 서비스 품질관리를 위한 교육 기능 강화
 - 서울시는 서비스 품질관리를 위해 정기적 모니터링, 만족도 조사 등 다양한 방식의 의견 수렴 및 질 관리 방안을 모색하고 있음
 - 최근에는 돌봄SOS센터 서비스 품질향상을 지원하고, 민간 서비스기관의 의견을 수렴하는 창구이자 주요 의사결정 협의체로서 ‘민간돌봄서비스네트워크’를 구성하는 등 거버넌스 구조를 강화함. 이는 곧 이는 돌봄SOS센터 서비스 품질관리가 광역 주도로 전개됨을 의미함
 - 이와 함께 사회적경제 등 민간 서비스제공기관도 서비스 품질 향상을 위한 자체적인 평가체계를 마련해 가고 있음
 - 이에 대해 자치구 차원에서는 기본 모니터링 과정에서 한발 더 나아가, 민관 거버넌스와 교육 시스템 마련으로 서비스 질 관리에 대한 실질적인 지원책을 제시할 필요가 있음
 - 민관 거버넌스 논의를 통해 돌봄서비스 종사자 교육 프로그램을 개발하고, 일상적인 종사자 교육과 품질관리가 이루어질 수 있도록 교육 인프라를 구축할 필요가 있음

- 셋째, 구로형 돌봄서비스로 세탁지원서비스, 정서지원서비스, 정리수납 서비스를 제안함
 - 제안한 3대 서비스는 구로구뿐만 아니라 서울시 전역에서 그 필요가 높게 검증된 서비스로, 서울시 돌봄SOS센터 서비스에 공식적으로 탑재되기 전까지는 구로형 서비스로 제공할 필요가 있음
 - 정서지원서비스는 돌봄SOS센터 서비스 뿐 아니라 핵심 대상을 지정한 전략사업으로 추진할 것을 제안함. 사회적 관계가 단절된 저소득 1인가구, 지역사회의 포용력을 높이기 위한 다문화 노인 가구 등에 대한 보다 적극적인 접근이 필요함
- 넷째, 서비스 제공을 위해 생활권내 거점을 기반으로한 돌봄 공동체 조성이 필요함
 - 동행지원서비스, 식사지원서비스 제공에 있어 서울시 전 영역에서 배송의 문제가 이슈로 제기되고 있음. 돌봄SOS센터 서비스 이용 증가와 코로나19 이후 배송대란이 겹치면서 이동성을 중심으로 문제가 발생하고 있는 것임
 - 이에 대한 대책으로 생활권 내 거점사업을 제안함. 이동성을 고려해 생활권역을 조정하고 돌봄 수요를 감안하여 거점형 돌봄센터를 주민 돌봄공동체 양성을 통해 추진해 볼 수 있을 것임
 - 이는 지역사회 통합돌봄의 핵심 전략사업이기도 한 바, V장에서 상술함
- 이러한 제반 사항은 돌봄SOS센터 운영에 한정하지 않고, 구로형 통합돌봄체계 구축이라는 일관된 방향과 추진 체계 안에서 진행될 필요가 있음. 구로형 통합돌봄체계 구축이라는 관점에서 필요사업을 재구성해야 할 것임

IV 구로형 통합돌봄체계 구축 방안

1. 구로형 통합돌봄체계 구축 방향

1) 지역사회 통합돌봄을 위한 현재 진단

- ‘지역사회 통합돌봄’은 그간 다양한 논란을 낳기도 했고, 여러 정책적 혼선을 빚기도 하였음. 영국, 일본 등의 해외 사례가 있지만 우리나라와는 정책적 토양이 다르고, 선도사업을 시행하는 지역과 그렇지 않은 지역에 따라 이 정책을 이해하는 수준과 방식에 차이가 있기 때문임
- 무엇보다 지역사회 통합돌봄이라는 정책이 기존의 복지체계와 어떻게 다른지에 대한 의문이 해소되지 않았음. 기존의 복지체제도 그간의 분절된 서비스를 통합하기 위해 전달체계개편 작업이 진행되는 와중에 ‘통합돌봄’이라는 용어 자체가 주는 혼란이 적지 않았기 때문임
- 이에 정부는 2020년 7월 지역사회 통합돌봄을 별도로 추진하고자 하는 기초자치단체를 위해 《지역사회 통합돌봄 자체 추진 가이드북》을 발간하면서 이에 대한 개념도를 제시하였음([그림 IV-1] 참조)
- 정부는 지역사회 통합돌봄에 대해 “기존의 방법으로는 문제해결이 어려운 범위를 포함해, 새로운 방법론을 강화·융합하여 지역사회를 기반으로 운영되는 정책을 만들고자 하는 것”이라고 설명하고, 기존의 보건복지서비스와 새롭게 마련된 서비스의 융합을 통해 지역사회 통합돌봄이 실현될 수 있다고 하였음
- 이는 기존의 복지체제를 완전히 대체하거나, 기존의 복지체제에 다만 필요한 서비스를 확충하려는 정책이 아니라는 의미임. 자신이 살던 곳에서 노후를 보내고자 하는 노인과 장애인, 특히 집중형 건강관리 대상과 병원퇴원환자 등 핵심 타겟에 걸맞은 통합돌봄 프로그램을 제공하고 이를 위한 핵심 인프라를 구축하는 것이 ‘선도사업의 영역’임을 분명히 하고, 대상자 발굴 확대 및 방법론 체계화, 서비스 제공 주체 간 네트워크 확장 및 연계강화 등을 선도사업 추진 지자체의 주요 과업으로 안내함

그림 IV-1. 기존 복지체계와 새로운 통합돌봄 체계 비교



자료: 보건복지부 커뮤니티케어 추진본부(2020)

- 커뮤니티케어는 하나의 서비스가 기존의 복지시스템에 기능적으로 탑재되는 게 아니라 사회서비스 전반을 포괄하는 제도와 프로그램의 변화가 지역사회를 중심으로 재구성된다는 점에서 그 자체로 오랜 시간과 많은 시행착오를 동반하는 활동이 될 것임
 - 커뮤니티케어는 지금까지 정부가 개념화한 것과 같이 정책적 정의는 가능하지만, 정책입안자나 관계분야 전문가, 지역주민의 입장에서 다양하게 해석될 수 있음
 - 공통된 인식은 정부의 정책과 지역사회의 인프라를 기반으로 지역사회의 다양한 조직과 자원이 연계하여 통합돌봄 체계를 구축한다는 것임
 - 커뮤니티케어는 국가와 사회가 병원과 시설에 의존하지 않고도 살아갈 수 있는 삶의 공간과 터전을 만드는 일이고, 그래서 공적 인프라 외에도 다양한 형태의 지역자원과 공동체가 지역사회의 안정망으로 기능할 수 있도록 관계와 역할을 재설정하는 작업이라 할 수 있음

□ 서울형 커뮤니티케어와 지역사회 통합돌봄

- 구로형 통합돌봄 체계 구축 전략 수립에 앞서, 서울시가 ‘서울형 커뮤니티케어’ 완성을 위해 성인돌봄 분야에서 추구하고 있는 ‘돌봄SOS센터’ 사업의 현재를 진단할 필요가 있음
 - 지역사회 통합돌봄의 관점에서 보면, 돌봄SOS센터는 돌봄서비스의 통합적 제공을 위해 동 주민자치센터에 설치된 일종의 ‘케어안심장구’라 할 수 있음
 - 돌봄SOS센터는 서울의 복지기준선을 높이고 돌봄의 사각지대를 해소한다는 측면에서 의미가 있으나, 고령사회를 대비하는 장기적 대응방안이 부재하다는 점에서 커다란 한계와 과제를 안고 있음
- 장기적 관점에서 커뮤니티케어는 노인과 장애인의 돌봄 욕구가 일시적·단편적이기보다는 일상적·복합적으로 일어난다는 점을 감안하여 서비스가 포괄적으로 제공될 수 있도록 폭넓은 지원 체계를 구축해야 함
 - 이 점에서 커뮤니티케어 기반 조성의 전제랄 수 있는 주거-의료-돌봄의 통합·연계를 위한 포괄적 거버넌스가 아직까지 작동하지 않고 있다는 점은 서울시 정책 추진의 가장 큰 문제라 할 것임
 - 현재 돌봄 서비스 제공에 초점이 맞춰진 서울시 전략은 향후 건강·의료, 교통 및 이동 여건 개선, 주변 시설·건물 등 근린환경 개선 등 차츰 그 영역을 확대해가야 할 것임
 - 돌봄SOS센터 추진 기본계획 발표(2018. 10.), 서울케어-건강돌봄서비스 추진 선포(2019. 3.) 이후 관련 사업을 주관하고 있는 건강증진과(시민건강국), 지역돌봄복지과(복지정책실) 외에도 장애인, 여성, 주거, 사회적경제 등 관계 부서가 정책을 총체적으로 검토하고, 공동의 비전과 목표를 수립하는 과정이 필요함
 - 최근 서울시는 건강지원서비스 복지·보건 연계를 강화하고자 돌봄SOS센터에 왕진, 방문간호 등 의료적 서비스를 추가로 제공하는 방안 등을 검토함. 또한 SH공사도 노후주택 개선사업에 이어 노인지원주택을 공급하는 등 지역사회 통합돌봄과 맥락을 같이 하는 사업들이 다양하게 추진되고 있음
 - 건강, 돌봄, 주거 등 그간 별도로 진행되던 서울시 성인돌봄이 이를 계기로 차츰 통합연계 방안을 활발하게 모색할 수 있기를 기대함

2) 지역사회 통합돌봄의 관점과 방향

- 지역사회 통합돌봄은 그 실현에 오랜 기간을 필요로 하는 만큼 장기적 비전과 단계별 추진 전략을 세심하게 고려할 필요가 있음. 그만큼 쉽지 않고 언제든 논란을 동반하는 작업이 될 것임. 다만 지금까지의 검토를 바탕으로 할 때, 현재의 추진 방향보다는 보다 확장된 관점에서 커뮤니티케어를 설계하고 지역자원 연계를 고려할 필요가 있음
- 기본적으로 지역사회 통합돌봄은 주거-의료-돌봄 등 생활지원서비스의 통합적 접근을 통해 지역사회에서의 인간다운 삶을 전제로 설계됨. 즉, 병원이나 시설에 의존하던 노인을 자택이나 그룹홈으로 돌려보내는 게 아니라, 주거지를 생활의 거점으로 삼아 지역사회에서 안정된 삶을 누릴 수 있도록 제반 여건과 환경을 조성해야 현실적으로 지속 가능함
- 그러므로 첫째, 지역사회 통합돌봄은 재가복지보다 지역사회복지를 지향점으로 삼고 있다 할 것임. 삶의 공간이 주택에서 이웃으로, 동네로 확장될 수 있도록 지역의 생활환경(이동권, 생활문화프로그램 등)을 두루 고려해야 할 것임
- 둘째, 돌봄서비스 제공에 그치지 않고 서로돌봄 공동체를 지향함. 커뮤니티케어가 공급자가 아닌 수요자, 즉 지역주민을 중심으로 설계되어야 하는 이유임
- 셋째, 지역사회 통합돌봄에 있어 주거서비스는 주택 제공 자체에 있지 않고, 적절한 공간에서 삶을 내용적으로 추구함. 즉 지역사회에서 고립되지 않고 주민들과 함께 살아갈 수 있도록 공간과 시간과 관계를 재구성하는 작업이라 할 것임. 따라서 지역사회 통합돌봄은 일자리 창출, 사회참여, 사회통합 등의 관점에서 고려될 필요가 있음
- 넷째, 지역사회 통합돌봄은 단계적으로 노인과 장애인을 주 대상으로 설정하고 있으나 궁극적으로 지역 주민의 안정적인 삶을 고려함
 - 따라서 서비스 제공에 한정되지 않고, 장애인·노인 등 돌봄 대상자, 돌봄 가족 등 부양자, 돌봄 서비스 제공 종사자 등 지역주민의 입장에서 ‘누구나 살기 좋은 지역사회’를 만드는 총체적인 과정으로 지역사회 통합돌봄을 이해할 필요가 있음
 - 돌봄이 필요한 당사자와 가족, 함께 살아가고 있는 이웃과 소상공인, 돌봄서비스 종사자와 서비스 제공기업, 마을의 여러 기관과 시설 등 지역사회 주체들의 관계와 역할을 두루 검토해야 할 문제임

그림 IV-2. 지역사회 통합돌봄의 관점과 방향



자료: 김연아·김태환·민미애(2019)

2. 구로형 통합돌봄체계 구축을 위한 전략 도출

1) SWOT 분석

표 IV-1. 구로구 통합돌봄 구축을 위한 SWOT 분석

| 강점(Strength) | 약점(Weakness) |
|--|---|
| <ul style="list-style-type: none"> • 관련사업 경험 누적 • 다양한 협치 자원 • 낙후된 지역환경에 대한 적극적인 개선 노력 • 녹지자원, 이적지 등 활용가능한 공간자원 • | <ul style="list-style-type: none"> • 자치구 예산 제약 • 사회복지관련 기반시설 부족 • 지리적으로 치중된 지역자원 • 지역 간 이동성을 저해하는 기간시설 • 돌봄 공동체 비활성화 |
| 기회(Opportunity) | 위협(Threat) |
| <ul style="list-style-type: none"> • 정책환경의 변화: 지역사회 통합돌봄 추진 • 돌봄SOS센터 설치·운영으로 통합돌봄창구 기능수행 인력 확보 • 도시재생사업 추진 • 신혼주택단지 확충으로 인한 인구 유입 | <ul style="list-style-type: none"> • 커뮤니티케어에 대한 낮은 체감도 • 서울시의 광역주도형 사업추진 |

□ 강점(Strength)

- 지역사회 통합돌봄과 관련한 경험이 충분히 누적되어 있다는 점은 구로구가 가진 커다란 강점임
 - 구로구는 그간 의료기관 접근이 어려운 장애인을 위해 무료 출장 구강검진 서비스를 실시하는가 하면, 구로구 보건소, 관내 51개 치과와 함께 치과주치의 사업을 전개하였음
 - 찾아가는 보건지소 또한 지역사회 통합돌봄과 직접적인 연관성을 가지는 사업이라 할 것임
 - 홀몸 어르신들의 우울증과 치매 예방을 위해 보급한 반려봇 ‘부모사랑 효돌’, 생활활동 모니터링을 통해 노인의 사고와 고독사를 방지하는 스마트안심케어알림서비스 등 스마트케어 관련 자원과 경험이 축적되어 있음
 - 기존 사업을 재구성·재배치하는 것만으로도 지역사회 통합돌봄 추진을 위한 상당수준의 경험과 자원을 확보하고 있음
- 각 분야 워킹그룹이 활성화 되어 있음
 - 오랫동안 지역에서 활동해온 민간의 자원이 행정과 강한 결합력을 보이면서 민관 거버넌스를 이끌고 있음
 - 지역사회 복지자원의 연계망을 구축하는 데 있어 그간 연계된 민간자원이 큰 역할을 할 수 있을 것임
- 낙후된 지역환경에 대한 적극적인 개선 노력
 - 도시재생사업, 노후주택 개선사업 등 그간 낙후된 지역환경에 대한 적극적인 개선 활동을 펼쳐옴
- 녹지자원, 이적지 등 활용가능한 공간자원
 - 산책로, 근린체육환경 조성이 용이한 녹지자원이 풍부함
 - 또한 이적지 등 활용가능한 공간자원이 비교적 풍부하다는 점도 지역사회 통합돌봄 실현에 있어 중요한 자산이 될 것임

□ 약점(Weakness)

- 구로구는 서울시 자치구 중 사회복지관련 기반시설이 가장 부족한 구에 속함. 특히 장애인 관련 시설은 앞서 자원조사에서 살펴본 바와 같이 눈에 띄게 부족한 실정임
 - 특히 지역자원이 구로 ‘을’ 지역에 치중되어 있어 상대적으로 복지자원이 부족한 ‘갑’ 지역에 자원 충원이 요구됨

- 지하철 1호선, 서부간선도로 등 생활권을 가로지르는 기간시설로 인해 지역 간 이동성이 저해되는 것도 통합돌봄 추진의 장애 요소라 할 것임
- 의료복지사회적협동조합의 부재, 사회서비스 제공 사회적경제기업의 부족 등 주민 돌봄 공동체가 활성화되지 않은 점은 다양한 지역 자원과 주체들의 활동을 전제로 하는 지역사회 통합돌봄 추진에 있어 가장 큰 약점이라 할 것임
- 반면, 낮은 재정안전성과 재정자립도는 자체적인 사업수행에 장애요인으로 작용함

□ 기회(Opportunity)

- 앞서 살펴본 일련의 정책 환경은 지역사회 통합돌봄의 필요성을 강조하고 있음. 이러한 가운데 정부와 서울시가 관련 사업을 꾸준히 확대하는 것은 일종의 기회라 할 것임
- 돌봄SOS센터는 향후 지역사회 통합돌봄 추진 시 케어안심창구로서 서비스의 공공성을 담보하는 가장 핵심적인 행정 단위로 기능하게 될 것임. 현재는 돌봄SOS센터의 조기 정착이 중요한 과업이지만, 이후 서울시가 서울형 커뮤니티케어 구현을 위해 사업을 확장할 경우 돌봄SOS센터 기능의 진화는 불가피할 것임
- 이 점에서 돌봄SOS센터 설치·운영 경험은 그 자체로 자산이라 할 것임. 향후 케어안심창구 기능을 수행할 인력이 확보된 것으로 간주할 수 있음
- 구로2동, 가리봉동 도시재생사업추진 지역도 지역사회 통합돌봄을 선도할 만한 거점 지역임. 지역의 공유공간을 활용하여 주민참여형 돌봄사업을 시범적으로 추진하는 등 다양한 사업을 시도할 수 있을 것임
- 같은 맥락에서, 확충되고 있는 신홍주택단지 또한 통합돌봄 관련 자원을 유치하는 데 좋은 공간자원이 될 것임

□ 위협(Threat)

- 커뮤니티케어에 대한 낮은 체감도는 통합돌봄 체계 구축의 가장 강력한 위협요소임. 서울의 경우 보건복지부와 별도로 돌봄SOS센터 사업을 추진함에 따라 정부가 국정과제로 추진하고 있는 지역사회 통합돌봄에 대한 인식과 체감도가 낮은 상황임

- 서울시의 광역주도형 사업추진도 이러한 경향에 일조함. 구로구를 비롯한 많은 자치구가 현재 돌봄SOS센터 조기 안착을 최우선 과제로 삼고 있는 바, 지역사회 통합돌봄이 현안으로 인식되지 않고 있음
 - 이는 시기적 현상으로, 지역사회 통합돌봄 관련 정책이 빠른 속도로 확대되고 있는 만큼 선제적으로 대응할 필요가 있음

2) 전략수립의 기본 방향

- <표 IV-2>는 SWOT분석 결과 도출된 전략으로, 이의 통합 및 재구성을 통해 통합돌봄체계 구축을 위한 주요과제와 전략을 제시하고자 함

표 IV-2. SWOT 분석 결과 도출 전략

| | 강점(S) | 약점(W) |
|-------|--|---|
| 기회(O) | SO전략 | WO전략 |
| | <ul style="list-style-type: none"> • 통합돌봄 추진체계 구축 <ul style="list-style-type: none"> - 추진단 구성 및 민관거버넌스 구축 - 단계별 사업수행 등 로드맵 제시 • 민관협력체계 구축을 통한 지원체계 강화 <ul style="list-style-type: none"> - 의료·주거·돌봄 분야 핵심단체 MOU 체결 • 워킹그룹 등 협치자원 활용한 전략 사업 추진 <ul style="list-style-type: none"> - 사회복지·마을공동체·사회적경제 협력체계구축 | <ul style="list-style-type: none"> • 예산운영의 효율성 증진 <ul style="list-style-type: none"> - 기존사업 재구성: 사업추진의 방향성과 일관성 확보 - 지역개발 활용: 부족한 가용자원 확보 • 주민주도 돌봄공동체 조성 기반 마련 <ul style="list-style-type: none"> - 사회적경제 지원 확대 • 거점기반 전략사업 추진 <ul style="list-style-type: none"> - (인적)협치자원 및 (물적)가용자원 활용 |
| 위협(T) | ST전략 | WT 전략 |
| | <ul style="list-style-type: none"> • 정책에 대한 체감도 향상 전략 추진 <ul style="list-style-type: none"> - 비전선포, 지역자원 업무협약, 간담회 등 - 홍보 강화 및 참여 촉진 | <ul style="list-style-type: none"> • 돌봄 일자리 창출 및 교육 <ul style="list-style-type: none"> - 일자리 창출 및 서비스 품질관리 체계구축 • 중앙정부·서울시 정책사업 연계 강화 <ul style="list-style-type: none"> - 케어안심주택(노인안심주택 등) 유치 |
| 추진방향 | <ul style="list-style-type: none"> • 강력한 추진주체로서 추진단 및 민관거버넌스 구성 • 사회복지·마을공동체·사회적경제 연계·협력을 통한 지원체계 강화 • 지속가능한 돌봄 인프라 구축을 위해 거점기반 전략사업 추진 • 적극적인 돌봄 일자리 창출 및 주민돌봄 공동체 조성 | |

□ 강력한 추진주체로서 추진단 및 민관거버넌스 구성

- 지역사회 통합돌봄이 말하는 사회서비스 혁신이란, 병원·시설 중심의 서비스 공급 체계를 지역사회 자원 연계 방식으로 전환한다는 것으로, 다양한 민간의 참여를 전제로 함. 돌봄의 사회화가 지역 서비스 제공 주체들의 참여와 상호 협력을 통해 이루어진다는 의미임
- 따라서 지역사회 통합돌봄은 행정과 민간 주체들이 지역사회 공공서비스의 생산과 전달 과정에 참여하는 새로운 구조로서 민관 거버넌스 체계를 구축하는 것에서부터 시작된다고 할 수 있음
- 국가와 지자체, 그리고 민간이 서로의 자원을 연계하고 통합하는 것을 통해 서비스 제공 체계를 구축하는 만큼 각 주체들의 역할과 기능을 분명히 할 필요가 있음

□ 사회복지-마을공동체-사회적경제 연계·협력을 통한 지원체계 강화

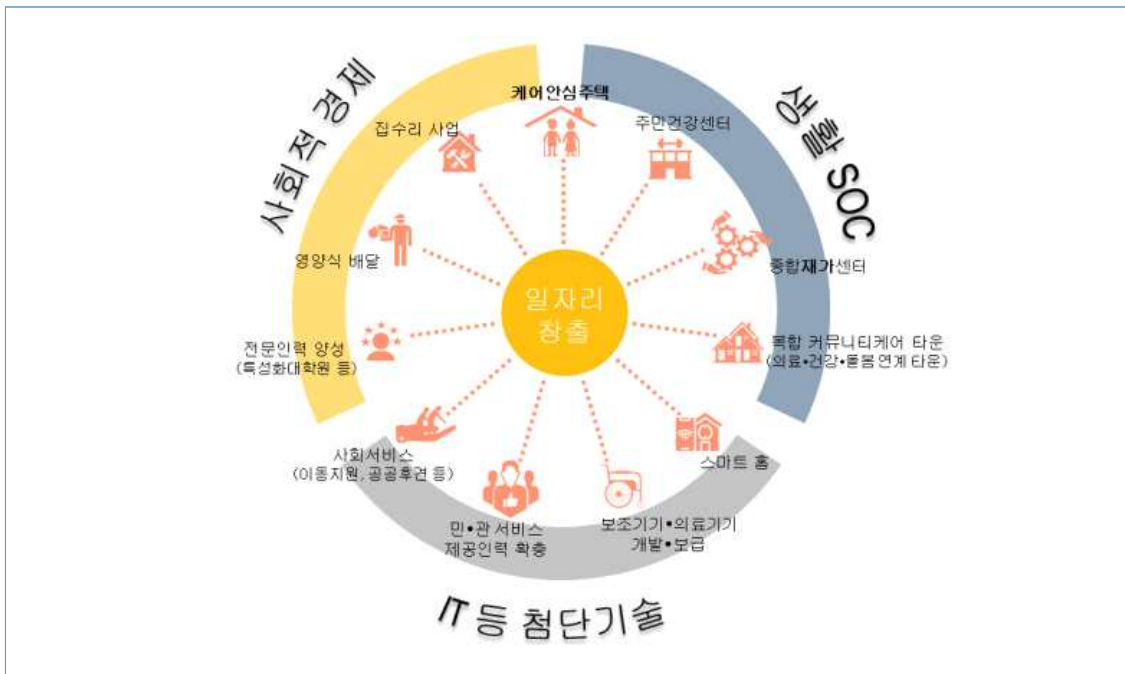
- 사회복지-마을공동체-사회적경제 연계·협력을 통해 추진 기반을 마련할 필요가 있음
- 구로구의 경우 강력한 시민운동의 역사에도 불구하고 마을공동체, 사회적 경제 등 주민주도 공동체가 활성화되지 않았음
- 사회적 경제, 마을공동체 사업에 대한 지원과 함께 그간 주민활동의 역사가 축적된 사회복지 자원의 경험을 결합·연계시키는 방안을 적극 고려해야 함
- 활성화된 워킹그룹, 지역 내 사업 추진 경험이 풍부한 사회복지기관 등의 역량을 활용하여 주민 모임 활성화, 교육, 의제 발굴, 필요서비스 개발 및 돌봄 공동체 조성, 사회적경제기업화로 안정적·지속적 서비스 공급기반을 마련하는 연계 체계를 구축할 것을 제안함

□ 사회적경제를 활용한 돌봄 일자리 창출 및 주민 돌봄 공동체 조성

- 커뮤니티케어 기본계획을 발표할 당시 정부는 이를 통해 2022년까지 약 15만 개 이상의 일자리가 창출될 것이라 예측함. 돌봄 수요에 대한 대응, 사회보장제도의 지속가능성 확보라는 본연의 성과 외에도 커뮤니티케어 관련 핵심 인프라 구축 과정에서 산출된 산업·경제적 효과가 적지 않을 것이라는 전망임
 - 지역밀착형 생활 SOC 투자 확대, 자활기업 등 사회적 경제 육성, IT 등 첨단기술을 활용한 스마트케어 구현 과정에서 이른바 ‘커뮤니티케어 경제’가 구현될 수 있을 것이라 본 것임

- 이와 관련하여 커뮤니티케어형 돌봄 일자리를 적극 개발할 필요가 있음
 - 지역의 필요에 맞는 서비스 개발, 사회적경제기업 육성을 통해 지역의 선순환 구조가 달성될 수 있도록 사회적경제에 대한 지원을 확대해야 할 것임
 - 봉사활동 등 민간의 자발적인 복지자원을 보다 안정적이고 지속 가능한 주민주도 돌봄공동체로 전환시키기 위해서는 돌봄 일자리 창출, 품질관리, 사업모델과 연결되는 사회적경제방식의 전략적 접근이 필요함

그림 IV-3. 지역사회 통합돌봄이 구현하고자 하는 커뮤니티케어 경제



자료: 관계부처 합동(2018)

- 또한 돌봄 일자리 창출 및 주민 돌봄 공동체 조성을 위한 다양한 전략사업을 추진할 필요가 있음. 거점공간을 활용한 돌봄공동체 활성화 지원 전략을 함께 마련하여야 할 것임
 - 사회복지기관의 주민활성화 역량, 사회적경제지원센터의 주민기술학교, 같이살림프로젝트 사업 수행 경험을 활용할 수 있음
- 이를 위한 지지기반으로 돌봄종사자 양성과 훈련을 위한 교육 시스템을 구축해야 함
 - 돌봄계획을 수립하고 지역의 자원 연계를 담당하는 생활권 단위의 직업군이 앞으로 빠른 속도로 늘어날 전망이다
 - 사회복지, 의료, 돌봄, 사회적경제 공동체 등 그간 독립적으로 수행되어 왔던 다양한 활동들을 연계하고, 주민의 삶이 지역사회에서 일상적으로 연계될 수 있도록 자원과

정책, 생활의 연계를 도모하는 전문 인력의 양성이 필요함

- 사회복지, 사회적경제가 서로 협력하여 체계적 교육 및 양성 과정을 개발, 운영할 필요가 있음

□ 지속가능한 돌봄 인프라 구축을 위해 거점기반 전략사업 추진

- 같은 맥락에서 지속가능한 돌봄 인프라 구축을 위해 거점기반 전략사업을 추진할 수 있음. 지역사회 통합돌봄의 취지에 맞게 주거지를 중심으로 다양한 서비스가 제공될 수 있도록 새로운 생활 거점 인프라 구축에 적극 나설 필요가 있음
 - 지역의 가용자원을 활용하여 건강 유지 및 치료, 정보공유, 돌봄종사자 교육, 공동작업장 운영 등 주민의 허브공간으로 조성할 것을 제안함
 - 일본의 소규모 다기능 주택, 소셜키친, 서로돌봄의 집, 건강의 집, 헬스케어 공유공간 등 다양한 사례가 있으므로 적극 참고할 만함
- 사회복지기관의 주민활성화 역량, 사회적경제지원센터의 주민기술학교, 같이살림프로젝트 사업 수행 경험을 심분 활용할 수 있을 것임

3. 구로형 통합돌봄체계 구축 전략

1) 주요 과업의 개요

- 정책 환경과 자원 분석, SWOT 분석을 토대로 구로구 통합돌봄체계 구축의 방향과 과제를 제시하고자 함
 - 주요 과업은 지속가능성을 고려하여 추진체계 구축, 자원 공유, 자원개발, 대상자 발굴지원, 지역환경 개선 측면을 고르게 검토하고자 하였음

표 IV-3. 주요 과업의 개요

| 구분 | 내용 |
|-----------|--|
| 추진 체계 구축 | <ul style="list-style-type: none"> • 통합돌봄 추진단 구성 • 민관거버넌스 구축 |
| 자원 공유 | <ul style="list-style-type: none"> • 온라인 정보 플랫폼 구축 • 민관 협력체계 구축(MOU) • 가용 공간자원 확보 |
| 자원 개발 | <ul style="list-style-type: none"> • 돌봄 일자리 양성 및 교육 • 거점기반 전략사업 추진 • 주민주도 돌봄공동체 조성 |
| 대상자 발굴 지원 | <ul style="list-style-type: none"> • 케어안심주택 운영(노인·장애인·통합형) |
| 지역 환경 개선 | <ul style="list-style-type: none"> • 주거환경 개보수 • 노인·장애인 이동성 및 생활환경 개선 • 근린체육환경, 산책로 조성 등 관련 사업 추진 계속 |

2) 추진체계

- 지역사회 통합돌봄을 실현하기 위해서는 주민에 필요에 맞는 도시 설계의 관점에서 마을의 환경과 생활의 조건 등을 살펴볼 필요가 있음
 - 이를 위해 보건복지, 주택, 환경, 문화, 교통, 사회적경제, 마을공동체, 도시재생 등 관련 분야를 아우르는 포괄적 거버넌스를 구축해야 할 것임
 - 장기적 노력과 체계적 접근이 동시에 요구되는 작업인 만큼 안정적인 지원체계를 구축하여 단계적 전략 하에 ‘지역사회 통합돌봄’ 추진 기반을 다져나가야 할 것임
- 지역사회 통합돌봄은 행정의 노력만으로는 실현이 불가능하고, 지역사회 다양한 자원들의 참여와 협력을 전제로 해야 함
 - 지역사회보장협의체, 사회적 경제, 마을공동체, 공공기관 등 지역사회복지 증진 및 사회적 가치 창출에 기여해온 다양한 주체들이 거버넌스 구조를 통해 지역사회 복지의 공공성을 견인해야 할 것임
 - 또한 의사회, 약사회 등의 보건의료 전문가, 실버산업에 앞장설 기업가와 소셜벤처, 소상공인 등 핵심 리더그룹과 MOU를 체결하여 지역자원의 참여기반을 구축할 필요가 있음
 - 이와 함께 강력한 구정 의지를 표명하는 정책 시그널이 필요함. 지역사회 통합돌봄 비전 선포식을 개최하는 등 본 사업이 한시적으로 추진되는 프로젝트가 아니라, 구로구청과 지역주민이 함께 지역의 안전망을 구축해가는 구로구의 핵심 사업임을 분명히 할 필요가 있음
- 이에, 구청장을 단장으로 하는 범부서 차원의 추진단 구성과 민관 거버넌스 체계 구축을 제안함
 - 부서 간 협력체계 구축 및 민관 거버넌스 활성화로 안정적 운영 및 지지기반을 조성할 필요가 있음
 - 돌봄SOS센터 운영을 위한 추진체계 또한 통합돌봄 추진단의 분과 체계로 운영될 수 있을 것임

그림 IV-4. 구로형 통합돌봄체계 구축을 위한 추진체계

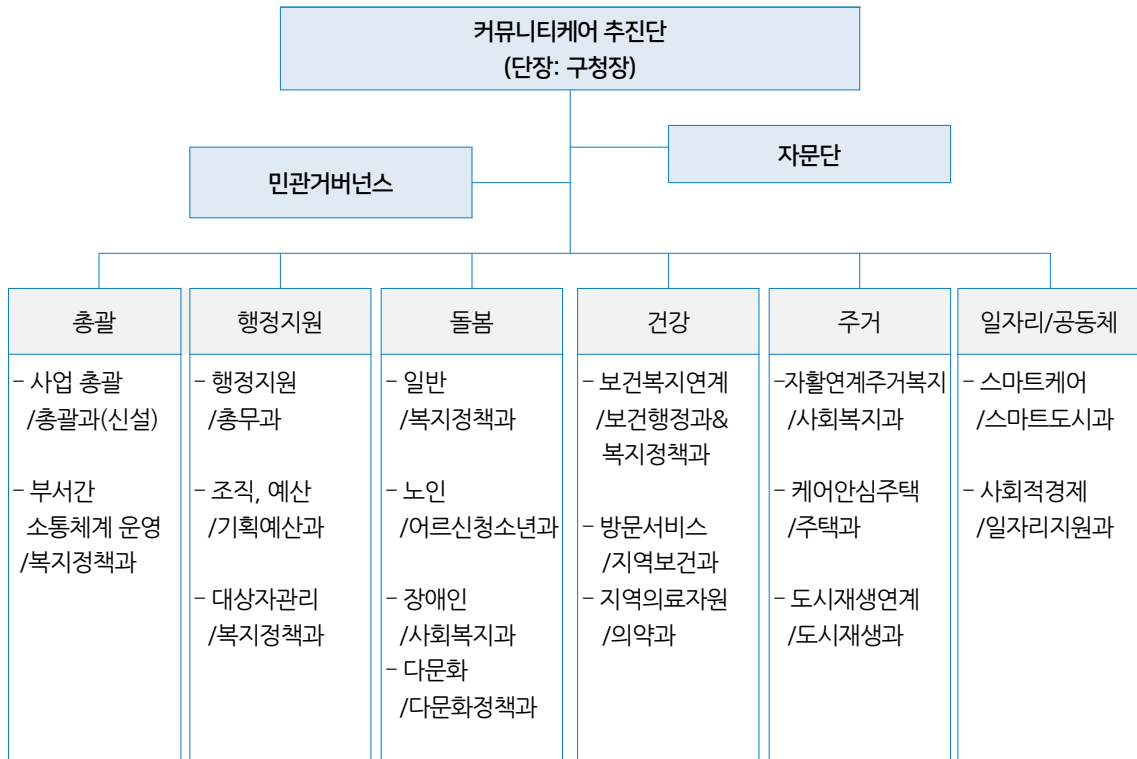


표 IV-4. 구로형 통합돌봄체계 구축을 위한 추진체계의 기능과 역할

| 구분 | 내용 | |
|---------------|----|---|
| 추진단 | 기능 | <ul style="list-style-type: none"> 구청장을 단장으로 관련부서가 참여하여 통합적인 돌봄체계 구축을 위한 기획, 연계, 협력, 조정, 사업 활성화를 위한 제반사항 논의·결정 자원 연계 및 배분 과정에서 나타날 수 있는 갈등·장애요인 파악 각 부서 사업 및 현행 제도(보조금 사업 등)와 충돌하는 제반 사항 점검 조례 및 관련 제도 정비 등 지원 체계 현실화 |
| | 구성 | <ul style="list-style-type: none"> 기획·총괄, 행정지원, 돌봄, 건강, 주거, 일자리·공동체, 실버산업 관련 부서 |
| | 운영 | <ul style="list-style-type: none"> 월 1회 개최(필요시 수시) |
| 자문단 | 기능 | <ul style="list-style-type: none"> 통합돌봄 계획 수립 사업추진 관련 제도개선 과제 발굴 실버산업, 돌봄 일자리 창출 방안 논의 통합돌봄체계 구축을 위한 공동체 조성 등 자문 및 활동 참여 |
| | 구성 | <ul style="list-style-type: none"> 지역사회보장협의체, 분야별 워킹 그룹 학계 전문가, 지역사회 전문가, 민관 거버넌스 대표 등 15인 내외 |
| | 운영 | <ul style="list-style-type: none"> 월 1회 개최(안건 발생시, 수시) |
| 민관 거버넌스 (분과별) | 기능 | <ul style="list-style-type: none"> 통합돌봄 서비스 개발 돌봄SOS센터 연계 추진 주민주도 돌봄공동체 조성 서비스 개발 및 품질관리 방안 마련 지역사회 돌봄 수요 및 의견 수렴 |
| | 구성 | <ul style="list-style-type: none"> 사회복지기관, 사회적 경제, 마을공동체 전문가 등 실무추진 주체 |
| | 운영 | <ul style="list-style-type: none"> 월 1회(안건 발생시, 수시) |

3) 전략사업

- 전략사업 제시에 앞서 자원조사 및 동별 자원 매핑을 통해 도출된 구로구의 주요 과제를 다시 한 번 살펴볼 필요가 있음
 - 이를 바탕으로 전략적으로 추진해야 할 5대 분야 8대 사업을 도출하여 구로구 통합돌봄체계 구축을 위한 핵심 과제로 제안함

표 IV-5. 구로구 16개동 자원 매핑 결과 도출된 주요 사업의 개요

| 구분 | 주요 대상 | 우선 사업지역 |
|---------------------|---|--|
| 정신건강상담사 배치 | <ul style="list-style-type: none"> • 1인 중장년가구 | <ul style="list-style-type: none"> • 가리봉동, 고척1동, 개봉2동 |
| 무료 급식소 설치 | <ul style="list-style-type: none"> • 저소득 노인 • 70세 이상 1인가구 | <ul style="list-style-type: none"> • 고척·개봉권역 1개소, 가리봉인근지역 1개소 |
| 주민공유공간 (소셜 키친 등) | <ul style="list-style-type: none"> • 1인가구 | <ul style="list-style-type: none"> • 구로 2, 4, 5동(여성인력개발센터) • 가리동봉, 구로3동(왕왕센터) 등 |
| 거점 공간 (다기능 공간) | <ul style="list-style-type: none"> • 1인가구 | <ul style="list-style-type: none"> • 전동 |
| 건강증진사업 (방문진료, 건강관리) | <ul style="list-style-type: none"> • 고령 빈곤노인 | <ul style="list-style-type: none"> • 고척1, 2동, 개봉1동, 수궁동 |
| 오랄프레일 검진사업 | <ul style="list-style-type: none"> • 저소득 노인 • 70세 이상 1인가구 | <ul style="list-style-type: none"> • 보건지소 중심 • 가리봉+G밸리 결합 • 신도림, 구로동+화원복지관 결합 |
| 치과주치의 사업 | <ul style="list-style-type: none"> • 노인, 장애인 일반 | <ul style="list-style-type: none"> • 전동 • 복합건강증진사업으로 확대 추진 |
| 주거편의 케어안심주택 | <ul style="list-style-type: none"> • 1인가구 | <ul style="list-style-type: none"> • 고척, 개봉권, 가리봉, 구로4동 • SH, LH, 사회주택 선정 |
| 온라인플랫폼 | <ul style="list-style-type: none"> • 주민일반 | <ul style="list-style-type: none"> • 전동 • 수궁동, 구로1동, 고척2동, 오류2동 시범사업 후 확대 |

□ 돌봄 일자리 창출

표 IV-6. 전략사업1. 돌봄일자리 창출-장애인 배리어프리 모터링사업단

| 01 | 돌봄일자리 창출 |
|---------|--|
| | 장애인 배리어프리 모터링 사업단 |
| 대 상 | • 장애인, 청년, 노인 |
| 사업 특성 | • 일자리 사업 + 이동환경 개선사업 |
| 사업 내용 | • 사업 참여자 일자리 사업 • 장애인, 고령 노인의 이동환경 개선을 위한 모터링 사업 |
| 추진 방법 | • 장애인과 청년, 장애인과 전기 노인 1대 1 매칭 • 동별로 권역을 구분하여 이동성을 제안하는 생활환경 모터링 및 보고 • 모터링을 통한 구로구이동환경 개선 사업 계획 수립 |
| 우선 사업지역 | • 구로구 전동 |
| 가용자원 | • 장애인자립생활지원센터, 장애인복지관, 청년단체 |
| 기타 연계 | • 사업 참여자 동복지학교, 주민기술학교 연계 → 돌봄종사자 양성 사업 |

표 IV-7. 전략사업2. 돌봄일자리 창출-안심주택 모터링 사업단

| 02 | 돌봄일자리 창출 |
|---------|--|
| | 안심주택 모터링 사업단 |
| 대 상 | • 청년, 전기노인, 주민 |
| 사업 특성 | • 일자리 사업 + 주거환경 개선사업 |
| 사업 내용 | • 사업 참여자 일자리 사업 • 안전시설, 낙상방지, 화재예방 등 주거지 내 환경 개선을 위한 모터링 |
| 추진 방법 | • 동별로 권역을 구분하여 주거환경 모터링 및 보고 • 단순소수리, 청·방역 등 주거편의서비스 연계 • 주택개선사업 추진(낙상방지를 위한 안전봉 설치 등) |
| 우선 사업지역 | • 구로구 전동 |
| 가용자원 | • 주거복지센터, 주거편의서비스 제공 기관 |
| 기타 연계 | • 사업 참여자 동복지학교, 주민기술학교 연계 → 돌봄종사자 양성 사업 |

□ 거점기반 전략사업

표 IV-8. 전략사업3. 거점기반 전략사업-서로돌봄 공동체 조성

| 03 | 거점기반 전략사업 |
|------------|---|
| | 서로돌봄 공동체 조성 |
| 대 상 | <ul style="list-style-type: none"> • 주민, 전기노인, 장애인 |
| 사업 특성 | <ul style="list-style-type: none"> • 거점기반 전략사업 • 돌봄 일자리 창출 사업 |
| 사업 내 용 | <ul style="list-style-type: none"> • 주민공유공간 조성 • 서로돌봄의집 운영 |
| 추진 방법 | <ul style="list-style-type: none"> • 유휴공간-공유공간을 활용하여, 소셜치킨, 서로돌봄의 집 등 운영 • 키즈카페, 마을카페, 식당 등 공동체 활동 공간으로 활용 가능 |
| 우선 사업지역 | <ul style="list-style-type: none"> • 구로 2,3,4,5동, 오류1동, 가리봉동 |
| 가용자원 | <ul style="list-style-type: none"> • 구로구 사회적경제지원센터, 마을공동체지원센터 |
| 기타 연계 | <ul style="list-style-type: none"> • 건강검진 프로그램 연계 • 참여자 동북지학교, 주민기술학교 연계 → 돌봄종사자 양성 사업으로 발전 |

표 IV-9. 전략사업4. 거점기반 전략사업-거점공간을 활용한 건강증진사업

| 04 | 거점기반 전략사업 |
|------------|---|
| | 거점공간 건강증진사업 |
| 대 상 | <ul style="list-style-type: none"> • 전기노인, 청년, 경력단절여성 |
| 사업 특성 | <ul style="list-style-type: none"> • 예방 중심의 건강증진활동 |
| 사업 내 용 | <ul style="list-style-type: none"> • 노쇠/만성질환/복약지도 • 서로돌봄의집 운영 |
| 추진 방법 | <ul style="list-style-type: none"> • 퇴직간호사 인력 활용 • 생활SOC, 지역 거점공간 활용 주민 건강돌봄 프로그램 운영 • 일본의 소규모다기능주택과 같이 건강 돌봄에 필요한 다양한 서비스 제공 일시재가 및 단기보호 서비스 운영 |
| 우선 사업지역 | <ul style="list-style-type: none"> • 고척1,2동, 개봉1동,수궁동 |
| 가용자원 | <ul style="list-style-type: none"> • 보건소, 건강복지센터, 종합복지관 • 의사회, 약사회, 1차병원(MOU) |
| 기타 연계 | <ul style="list-style-type: none"> • 방문진료·방문간호사업 연계 • 오랄프레일 검진사업 연계 |

□ 거점 기반 전략 사업+돌봄 종사자 교육

표 IV-10. 전략사업5. 거점기반 전략사업-주민 돌봄공동체 조성 및 돌봄 종사자 교육

| 05 | 거점기반 전략사업 |
|------------|--|
| | 주민 돌봄공동체 조성 및 돌봄 종사자 교육 |
| 대 상 | • 청년, 경력단절여성, 중장년 및 전기노인 |
| 사업 특성 | • 사회복지-마을공동체-사회적경제 연계 사업 • 주민 돌봄공동체 조성 및 돌봄 일자리 창출 사업 |
| 사업 내 용 | • 일자리 허브공간 조성, 가용자원 공간 활용 • 주민기술학교, 같이살림프로젝트, 동복지대학 확장 연계 • 노인일자리 창출, 생활지원사 양성 등 다양한 직업교육 실시 • 돌봄형 교육 강화 및 취·창업 지원 • 서비스 품질 관리 |
| 추진 방법 | • 사회복지, 마을공동체, 사회적경제간 협력 사업추진 • (사회복지, 마을공동체) 주민 교육 → (사회적경제) 일자리 창출, SE기업 육성 |
| 우선 사업지역 | • 오류 1, 2동, 개봉동 |
| 가용자원 | • 종합사회복지관, 마을공동체지원센터, 사회적경제지원센터 |
| 기타연계 | • 돌봄SOS센터 서비스 연계 |

□ 건강증진사업

표 IV-11. 전략사업6. 건강증진사업-오랄 프레일 검진사업

| 06 | 건강증진사업 |
|------------|---|
| | 오랄 프레일 검진사업 |
| 대 상 | • 전기 노인 |
| 사업 특성 | • 예방 중심의 건강증진활동 |
| 사업 내 용 | • 노쇠의 가장 빠른 신호포착을 위한 예방접근 구강케어 • 치아와 잇몸 검진, 구강기능검사(운영, 연하, 저작) |
| 추진 방법 | • 퇴직간호사 인력 활용 • 의사회, 약사회, 1차병의원 등 지역자원 적극 연계(MOU) |
| 우선 사업지역 | • 개봉1, 2동, 오류 2동→전동 |
| 가용자원 | • 보건소, 건강복지센터, 50+센터, 시니어클럽 • 의사회, 약사회, 1차병의원(MOU) |
| 기타연계 | • 구로구 치과 주치의 사업 경험 연계 • 방문진료·방문간호사업 연계 • 거점공간 건강검진 프로그램 연계 |

□ 핵심 대상자 발굴 지원

표 IV-12. 전략사업7. 핵심대상자 발굴 지원-케어안심주택 운영

| 07 | 핵심대상자 발굴 지원 |
|---------|--|
| | 케어안심주택 운영 |
| 대 상 | <ul style="list-style-type: none"> 탈시설 노인과 장애인 |
| 사업 특성 | <ul style="list-style-type: none"> 주거지를 중심으로 한 통합서비스 제공(커뮤니티케어 선도사업) |
| 사업 내용 | <ul style="list-style-type: none"> 주택, 거점공간을 중심으로 건강, 일상편의서비스 연계 사회복지관 3대 기능 탑재: 사례관리, 서비스제공, 지역조직화 |
| 추진 방법 | <ul style="list-style-type: none"> LH, SH 연계 협력사업 장애인형, 노인형, 통합형 지원 주택 확보 사회복지사, 정신건강상담사, 물리치료사 등 다양한 직업군이 일상적인 서비스를 통합연계하는 지원체계 구축 |
| 우선 사업지역 | <ul style="list-style-type: none"> 개봉1동, 오류2동, 고척2동 |
| 가용자원 | <ul style="list-style-type: none"> 주거복지센터, 종합사회복지관, 사회적경제지원센터 |
| 기타 연계 | <ul style="list-style-type: none"> 돌봄SOS센터 서비스 연계 거점공간 건강검진 프로그램, 복지관 프로그램 연계 |

□ 자원 관리 및 정보 공유

표 IV-13. 전략사업8. 자원관리 및 정보공유-이용자 중심 온라인 정보공유 플랫폼 구축

| 08 | 자원관리 및 정보공유 |
|---------|---|
| | 이용자 중심 온라인 정보공유 플랫폼 구축 |
| 대 상 | <ul style="list-style-type: none"> 구로구 돌봄자원(사회복지, 사회적경제, 병의원, 자원봉사 단체 등) |
| 사업 특성 | <ul style="list-style-type: none"> 온라인 정보공유 플랫폼 지역내 자원 연계를 통한 일상적이고 안정적인 서비스 제공망 구축 |
| 사업 내용 | <ul style="list-style-type: none"> 지역의 건강, 돌봄 자원 정보 공유 및 관리 서비스 공급자간 정보 공유 및 자원 배치 일상적인 서비스 제공망 구축 서비스 이용 데이터 활용한 돌봄 수요 파악 이를 통해 개별적으로 수행되던 각종 민간 활동 포괄 관리 |
| 추진 방법 | <ul style="list-style-type: none"> 온라인 플랫폼 개발 공인된 사회복지, 사회적경제, 병의원, 자원봉사 단체 참여 위치정보, 가용자원, 서비스 등 정보제공 가능 여부 실시간 제공 |
| 우선 사업지역 | <ul style="list-style-type: none"> 온라인 |
| 가용자원 | <ul style="list-style-type: none"> 관리기관 위탁 돌봄SOS센터 서비스 연계 |

4) 대상자별 전략사업 개괄

○ 제안한 전략사업을 대상군으로 분류하면 다음의 표와 같음

표 IV-14. 대상자별 전략사업

| | 건강 | 돌봄 | 주거 | 일자리 | 생활환경 |
|-------|---|--|----------------------------------|------------------------------------|----------------------------|
| 공통 | 정신건강상담사 배치 (보건지소 가리봉동, 고척1동, 개봉 2동) | 거점기반 전략사업 “주민공유공간” 서로돌봄의 집 건강의 집 소셜키친 등 (구로 2,4,5동, 가리봉동, 구로2동) | 케어안심주택 (개봉1동, 오류2동, 고척2동) | 일자리허브 공간 운영 (오류1, 2동) | 온라인플랫폼 구축 |
| | 방문진료·간호 확대 (고척1, 2동, 개봉1동, 수궁동) | | | 주민기술학교연계 주민 돌봄공동체 조성 및 일자리 창출 | |
| 장애인 | 장애인주차의제 (오류2동, 개봉 1,2동 → 전동) | | | 동북지학교 연계 돌봄종사자 교육 및 서비스 품질관리 | 무료급식소 설치 (고척·개봉권 /가리봉권) |
| 노인 | 오랄 프레일 검진사업 (보건지소, 가리봉+G밸리, 신도림+구로동) | | 안심주택 모니터링 사업단 (주거환경 개선사업, 전동) | 장애인 모니터링 사업단(전동) (베리어프리 장애턱없애기) | |
| | 건강증진프로그램 노쇠/만성질환/복약지도 등 (고척1,2동, 개봉1동, 수궁동) | | | | |
| 1인 가구 | 정신건강/주민공유공간조성 (구로2동, 개봉1동, 구로4동) | | | 돌봄일자리 사업 추진 (구로3, 5, 2동) | |
| 다문화 | | 주민공유공간조성 사회적관계확장 (가리봉, 구로2, 4동) | | 돌봄일자리 사업 추진 (가리봉, 구로2, 4동) | |

4. 제언

- 지역사회 통합돌봄은 고령사회의 위협에 대비하는 대응 전략으로서, 지역사회 다양한 자원을 활용한 새로운 형태의 인프라 구축을 주요 과제로 함
 - 기존의 복지시스템이 작동하는 방식으로는 급증하는 돌봄 수요와 사회복지재정 부담을 해소할 수 없을 것이라는 판단 때문임
 - 이는 공공서비스 전달의 책임과 권한이 국가에서 지방정부로 이양되는 분권화의 과정이자, 공공기관과 사회복지시설을 넘어 지역사회의 폭넓은 자원 연계를 통해 통합돌봄 체계를 구축한다는 점에서 정책추진 및 행정상의 커다란 변화를 수반함
 - 국가와 지방자치단체, 사회복지기관, 사회적 경제, 주민자치조직 등 관련 주체 모두 새로운 변화를 조건의 성숙 없이 맞이하고 있다는 점에서 각기 안고 있는 과업의 무게가 크다고 할 것임
- 자치구는 정책 추진의 기본단위이자 커뮤니티케어 실현의 실질적인 장으로서 핵심적인 역할을 담당하고 있음
 - 다른 지방자치단체와 달리 서울시는 광역주도형 사업추진으로 인해 돌봄SOS센터 시범사업 과정에서 자치구의 주도적 역할을 기대하기는 어려웠음
 - 그러나 서울시 돌봄SOS센터 추진이 동 단위 안심창구 개설에 한정된 만큼, 지역사회 통합돌봄 체계 구축을 위한 모델 개발은 여전히 자치구의 과제라 할 것임
 - 이를 위해 본격적으로 지역주도형 돌봄 모델을 개발하고, 지역의 다양한 민간 주체들과 함께 지역사회 안정망 구축에 정책적 역량을 집중할 필요가 있음
- 이러한 가운데 구로구가 통합돌봄 체계 구축 전략을 수립에 나선 것은 고령사회에 대한 선제적 대응이자 적극적인 복지행정의 모범이라 할 것임
 - 구로구는 향후 통합돌봄 관련 부서 간 워크숍을 추진하고, 워킹그룹을 비롯해 다양한 민간자원과 연계 협력 체계를 구축하는 등 후속 작업을 진행하기로 하였음
 - 이는 사업의 목표와 비전, 단계별 로드맵 구상 등 주요과제를 민과 관이 함께 모색하는 중요한 과정이 될 것임
 - 서울형 커뮤니티케어와 정부의 지역사회 통합돌봄, 같은 방향을 향해 서로 다른 길을 낸 두 정책 사이에서 효율적인 정책적 해법을 모색할 수 있기를 바램
- 코로나바이러스 감염증(COVID-19)의 세계적 확산으로 우리사회는 우리는 전에 없는 생활의 변화를 경험하고 있음. 언택트 시대, 새로운 생활방식이 고려되어야 한다는 논의가 확산되면서 자급자족이 가능한 경제사회적 단위로 ‘지역(로컬)’이 다시 조명 받고 있음

- 대규모 시설 중심의 각종 시스템이 지역으로 마을로, 생활권을 중심으로 재편되고 있음
 - 대면서비스를 기본으로 하는 돌봄서비스 영역에서도 언택트 시대에 걸맞은 새로운 형태의 방안 마련이 적극 요구됨
- 비대면, 1대1 서비스, 소규모 돌봄 및 건강증진 활동 등에 대한 방안 모색이 절실한 상황인 바, 지역사회 통합돌봄 또한 교육, 스마트케어, 언택트 실버산업 등으로 관심을 확장하여 이에 대한 해법을 모색해야 할 것임

참고문헌

- 강은나·이민홍, 2009, 《1인가구, 서울을 변화시킨다》.
- 관계부처 합동, 2018, “지역사회 통합돌봄 기본계획(1단계: 노인 커뮤니티케어 중심)”.
- 구로구, 2019, “2019 주요업무계획”.
- 구로구, 2020a, “2020 주요업무계획”.
- 구로구, 2020b, “2020년도 예산서”.
- 구로구, 2020c, 《복지서비스 업무 매뉴얼 초기상담 한번에 따라잡기》.
- 국민건강보험공단·(사)건강복지정책연구원, 2017, “고령사회를 대비한 노인의료비 효율적 관리방안”.
- 국민건강보험공단, 2019, “건강보험 노인 진료비 증장기 추계”.
- 국민건강보험공단, 2020, “구로구 16개 동별 노인장기요양등급 인정자 현황(연령별)”, 정보공개청구 자료.
- 기획재정부, 2020, “2020-2060년 장기재정전망”.
- 김수영·신진호·장수지·문경주, 2017, 《고령친화도시 행복한 노년》, 미세움.
- 김승연·장익현·김진우·권혜영, 2018, 《해외 사례와의 비교를 통한 한국형 커뮤니티케어 개념 정립 및 추진방향》, 서울연구원·보건복지부.
- 김연아, 2020, “지역사회 통합돌봄의 이해”, 《돌봄사회적협동조합: 협동조합표준교육교재-업종 특화 가이드라인》, 한국사회적기업진흥원.
- 김연아·김태환·민미애, 2019 “우리동네 나눔반장 표준 운영 모델 개발 연구”, 서울시사회적경제지원센터.
- 박미선·강미나·임상연, 2017, “1인 청년가구를 위한 주거복지 정책방향”, 국토연구원
- 보건복지부 커뮤니티케어추진단, 2018, “지역사회 중심 복지구현을 위한 커뮤니티케어 추진방향”.
- 보건복지부 커뮤니티케어추진단, 2019, “지역사회 통합돌봄(커뮤니티케어) 선도사업 8개 지자체 주요사업 내용”.
- 보건복지부 커뮤니티케어추진본부, 2020, 《지역사회 통합돌봄 자체 추진 가이드북》.
- 보건복지부, 2018, “제가·지역사회 중심으로 사회 서비스 제공-커뮤니티케어 본격 추진”(2018.3.12. 보도자료).
- 보건복지부, 2019, “지역사회 통합 돌봄(커뮤니티케어) 선도사업 추진계획”.
- 보건복지부, 2020a, 《노인맞춤돌봄서비스 사업안내》.
- 보건복지부, 2020b, 《노인보건복지 사업안내》.
- 서울시복지재단, 2020, “돌봄SOS센터 사업 운영실적 분석보고서: 2020년 11월”.

서울시의회. 2015. “서울시 1인가구 대책 정책연구”.

서울특별시 복지본부, 2018, “돌봄SOS센터 추진 기본계획”.

서울특별시, 2019, 《돌봄SOS센터 운영매뉴얼》, 서울시 지역돌봄복지과·서울시복지재단.

서울특별시, 2020, 《돌봄SOS센터 운영매뉴얼》, 서울시 지역돌봄복지과·서울시복지재단.

서종건, 2020, “외국인주민 정착을 위한 구로구 다문화 정책 의제 발굴”, 구로구청.

양난주, 2019, “지역사회통합돌봄: 사회서비스 패러다임 전환과 과제”, 2019년 한국사회정책연합학술대회 발표자료. pp.83-109.

통계청, 2015, 《인구주택조사 2015》.

통계청, 2019, “장래인구특별추계: 2017-2067년”.

통계청, 2020, “2020 고령자 통계”.

한국보건사회연구원, 2017a, 《2017 노인 실태조사》.

한국보건사회연구원, 2017b, 《2017 장애인 실태조사》.

한반도선진화재단, 2020, “현 정부의 노인정책이 재정건전성과 국가부채에 미치는 영향”, 국회 예산결산위원회.

OECD, 2019, Health at a Glance 2019, “Long-term care beds in institutions and hospitals”

UN, 2017, “World Population Prospects: The 2017 Revision”

구로구청 www.guro.go.kr

국가통계포털 kosis.kr

국민건강보험관리공단 www.nhis.or.kr

대한민국 정책브리핑, 지역사회 통합돌봄(커뮤니티 케어).
korea.kr/special/policyCurationView.do?newsId=148866645

사회서비스 전자바우처 www.socialservice.or.kr

서울열린데이터광장 data.seoul.go.kr

응급의료포털 www.e-gen.or.kr